

Załącznik

do Uchwały Nr XL/303/2010

Rady Gminy Chybie z dnia 4 listopada 2010r.



**GMINNA STRATEGIA
ROZWIĄZYWANIA PROBLEMÓW SPOŁECZNYCH
GMINY CHYBIE
na lata 2011 – 2013**

SPIS TREŚCI :

I.	WPROWADZENIE	3
II.	ZGODNOŚĆ STRATEGII Z PRAWEM WSPÓLNOTOWYM, DOKUMENTAMI EUROPEJSKIMI, NARODOWYMI I LOKALNYMI	4
III.	SYTUACJA SPOŁECZNO-GOSPODARCZA GMINY CHYBIE / stan na 31 grudzień 2009r/	6
	1. Położenie , powierzchnia Gminy Chybie	6
	2. Ludność	9
	3. Podmioty gospodarcze	11
	4. Rolnictwo	11
	5. Mieszkalnictwo	12
	6. Edukacja	12
	7. Biblioteki	16
	8. Kultura	17
	9. Organizacje pozarządowe	19
	10. Ochrona zdrowia	20
	11. Poziom bezpieczeństwa mieszkańców	24
	12. Pomoc społeczna	24
IV.	DIAGNOZA PROBLEMÓW SPOŁECZNYCH GMINY CHYBIE	30
	1. Ubóstwo	30
	2. Bezrobocie	30
	3. Niepełnosprawność, choroby długotrwałe	32
	4. Starość	33
	5. Problemy opiekuńczo- wychowawcze	35
	6. Uzależnienia	35
	7. Przemoc w rodzinie	36
V.	PROGRAM ROZWIĄZYWANIA PROBLEMÓW SPOŁECZNYCH W GMINIE CHYBIE NA LATA 2011 – 2013	38
	1. Działania na rzecz osób dotkniętych ubóstwem	38
	2. Działania na rzecz rodzin dotkniętych bezrobociem	39
	3. Działania na rzecz rodzin dotkniętych niepełnosprawnością	40
	4. Działania na rzecz ludzi starych	42
	5. Działania na rzecz osób i rodzin dotkniętych problemami alkoholowymi.	43
	6. Działania na rzecz osób i rodzin dotkniętych przemocą	43
VI.	MONITOROWANIE STRATEGII	44

I. WPROWADZENIE

Potrzeba opracowania Gminnej Strategii Rozwiązywania Problemów Społecznych wynika przede wszystkim z obowiązku nałożonego przepisami art. 17 ust. 1 pkt 1 ustawy z dnia 12 marca 2004 r. o pomocy społecznej (Dz. U. Nr 64, poz. 693 ze zm.). Jest to dokument niezbędny również z uwagi na pojawiające się możliwości dofinansowania projektów społecznych w ramach licznych programów pomocowych, związanych z członkostwem Polski w Unii Europejskiej.

Procesy społeczne i gospodarcze, jakie zaszły w Polsce po roku 1989 odcisnęły wyraźne piętno na strukturze społecznej naszego kraju. Władze, również gminne podejmują szereg działań w celu łagodzenia nieuchronnych, niekorzystnych zjawisk szczególnie dotkliwych dla najsłabszych grup społecznych. Aby działania te były skuteczne niezbędne jest szczegółowe rozpoznanie przyczyn powstawania problemów, określenie skali, zhierarchizowania ich pod względem ważności. Dogłębna analiza rzeczywistości społecznej pozwoli również na wytyczenie celów, do jakich należy dążyć w polityce socjalnej, określić adresatów działań, wyznaczyć za ich wdrożenie podmioty oraz wskazać terminy realizacji.

Współczesna polityka społeczna musi odpowiadać również na wyzwania rzeczywistości. Konieczne jest stopniowe odchodzenie od dotychczasowego modelu charakteryzującego się udzielaniem bezpośredniego wsparcia finansowego. Model ten, choć łagodzący bezpośrednio negatywne skutki transformacji, okazał się konserwować zastaną strukturę społeczną. Wytwarza postawy roszczeniowe, sprzyja bierności i wyuczonej bezradności oraz dziedziczeniu różnych postaci wykluczenia społecznego. Aktywna polityka społeczna powinna wspomagać osoby wykluczone w przewyciężaniu ich trudnej sytuacji życiowej oraz zapobiegać wykluczeniu kolejnych jednostek. Dlatego dokument ten największy nacisk kładzie na działania profilaktyczne i zaradcze, mające na celu stopniowe zmniejszenie kręgu beneficjentów pomocy społecznej.

Strategia jest okresowym dokumentem planistycznym i realizowana będzie w latach 2011-2013. Wybór tego okresu nie jest przypadkowy, pokrywa się on z przyjętym w Unii Europejskiej okresem budżetowym. Członkostwo Polski w strukturach Unii Europejskiej daje gminom szansę korzystania z różnych środków pomocowych, również w zakresie pomocy społecznej. Jednym z warunków uzyskania wsparcia jest posiadanie spójnej, całościowej wizji polityki społecznej gminy. Przygotowany dokument odpowiada tym wymogom, a został opracowany przez Gminny Ośrodek Pomocy Społecznej w Chybiu, przy wykorzystaniu własnych materiałów sprawozdawczych i analiz, materiałów przygotowanych przez referaty Urzędu Gminy w Chybiu, jednostki organizacyjne gminy, Powiatowy Urząd Pracy w Cieszynie, zakłady pracy z terenu Gminy Chybie, organizacje pozarządowe.

Strategia Rozwiązywania Problemów Społecznych z założenia jest dokumentem otwartym. Przyjęte cele i działania będą podlegać wnikliwej ocenie. Pozwoli to na reagowanie na nowe, pojawiające się wyzwania i podjęcie środków zaradczych.

Koordynatorem wdrażania celów i założeń Strategii zgodnie z Ustawą o Pomocy Społecznej będzie Gminny Ośrodek Pomocy Społecznej w Chybiu, którego pracownicy liczą na to, że opracowana strategia stworzy nową jakość w dialogu społecznym Gminy Chybie i pomoże w rozwiązywaniu problemów społecznych.

II. ZGODNOŚĆ STRATEGII Z PRAWEM WSPÓLNOTOWYM, DOKUMENTAMI EUROPEJSKIMI, NARODOWYMI I LOKALNYMI

Na szczeblu ogólnokrajowym podstawowym dokumentem planistycznym jest przyjęta we wrześniu 2005 r. „**Strategia Polityki Społecznej na lata 2007 - 2013**”. Dokument ten, towarzyszący realizacji **Narodowego Planu Rozwoju na lata 2007-2013** określa cel nadrzędny Strategii Polityki Społecznej rządu, jakim jest zbudowanie zintegrowanego systemu polityki państwa prowadzącej do ułatwienia wszystkim obywatelom równego dostępu do praw społecznych, poprawy warunków powstawania i funkcjonowania rodzin oraz wsparcia grup i osób zagrożonych wykluczeniem społecznym przy zapewnieniu demokratycznego współuczestnictwa obywateli.

Ponadto Strategia jest spójna z celami rozwoju społeczno – gospodarczego kraju oraz sposobami ich osiągnięcia zawartymi w Narodowym Planie Rozwoju ponieważ realizuje jego cel: poprawę spójności społecznej, ekonomicznej i przestrzennej z Unią Europejską na poziomie regionalnym i krajowym.

Na szczeblu województwa w opracowanej „**Strategii Polityki Społecznej Woj. Śląskiego na lata 2006-2020**”, gdzie za cel główny uznano: „Poprawę warunków i jakości życia mieszkańców województwa śląskiego” władze województwa określiły następujące cele strategiczne:

1. Wzmocnienie polityki prorodzinnej
2. Wyrównywanie szans wychowawczych i edukacyjnych dzieci i młodzieży
3. Wspieranie ludzi starszych w pełnieniu ról społecznych
4. Wzmacnianie równych szans osób niepełnosprawnych
5. Wspieranie działań na rzecz profilaktyki rozwiązywania problemów alkoholowych
6. Przeciwdziałanie wykluczeniu społecznemu
7. Wzmacnianie bezpieczeństwa publicznego

Władze powiatu opracowały **Strategię Rozwoju Śląska Cieszyńskiego na lata 2001 - 2016**, gdzie na płaszczyźnie działań „Ochrona zdrowia i pomoc społeczna” w drugim celu strategicznym: „Dostosowanie pomocy społecznej do standardów Unii Europejskiej” wyznaczona następujące cele operacyjne:

CEL OPERACYJNY 2.1.

Rozwinięcie różnorodnych form pomocy środowiskowej dla osób potrzebujących.

CEL OPERACYJNY 2.2.

Weryfikacja istniejącej sieci Domów Pomocy Społecznej.

CEL OPERACYJNY 2.3.

Stworzenie nowoczesnego systemu pomocy dziecku i rodzinie.

CEL OPERACYJNY 2.4.

Likwidacja barier dla niepełnosprawnych na terenie powiatu cieszyńskiego.

Niniejsza Strategia koresponduje z obydwoma wyżej przedstawionymi dokumentami regionalnymi, zarówno na szczeblu województwa, jak i powiatu.

Zgodność ze strategiami europejskimi.

Prawo wspólnotowe (acquis communautaire) nie ingeruje w obowiązujące w państwach członkowskich Unii Europejskiej rozwiązania systemowe w zakresie pomocy społecznej. Funkcjonuje jednak polityka społeczna Unii koordynująca narodowe polityki społeczne w zakresie koniecznym z punktu widzenia funkcjonowania wspólnot, wyznaczana głównie poprzez różnorodne strategie i fundusze europejskie.

Jednym z wiodących celów Unii Europejskiej jest wyrównywanie poziomu rozwoju krajów i regionów. Polska wyraziła wolę pełnego uczestnictwa w polityce społeczno – gospodarczej Unii.

Oznacza to również korzystanie z funduszy unijnych, są to między innymi:

- **Europejski Fundusz Społeczny** (Rozporządzenie Parlamentu Europejskiego i Rady Nr 1784/1999/WE); jest głównym instrumentem wspierającym działania podejmowane w ramach:
- **Europejskiej Strategii Zatrudnienia**; zawarte w filarze Równość Szans: aktywne formy przeciwdziałania bezrobociu, wykluczeniu społecznemu, promowanie równych szans kobiet i mężczyzn na rynku pracy, aktywizacja zawodowa kobiet oraz rozwój powszechnego kształcenia.

Założenia i cele niniejszej strategii są spójne ze strategią polityki społecznej Unii Europejskiej, wpisują się w priorytety i zadania w ramach określonych celów, tym samym umożliwiają korzystanie z funduszy unijnych w ramach **Narodowej Strategii Integracji Społecznej dla Polski** – programu, którego celem jest pomoc w procesie włączenia się Polski w realizację drugiego z celów **Strategii Lizbońskiej UE** stawiającego na modernizację europejskiego modelu socjalnego, inwestowanie w ludzi oraz zwalczanie wykluczenia społecznego.

Konkretnie działania mają przyczynić się do:

- Dostosowania edukacji i szkolenia do wymogów życia w opartym na wiedzy społeczeństwie,
- Rozwijania aktywnej polityki zatrudnienia przyczyniającej się do tworzenia większej liczby miejsc pracy.

Konkretyzację Strategii Lizbońskiej w obszarze integracji społecznej wyznaczają **Cele Nicejskie** – obejmują cztery podstawowe działania:

1. *Zapewnienie dostępu do pracy, zasobów, praw, dóbr i usług dla wszystkich.*
2. *Zapobieganie ryzyku wykluczenia.*
3. *Pomoc najbardziej narażonym (wspieranie najsłabszych).*
4. *Mobilizacja wszystkich aktorów/organizacji ze sfery polityki, gospodarki oraz życia społecznego.*

Strategia zakłada realizację działań, które spełniają wymogi wdrożenia w zakresie następujących **Programów Operacyjnych**:

- **Regionalny Program Operacyjny Województwa Śląskiego**

Celem programu jest m.in. poprawa warunków kształcenia oraz dostępu do wiedzy, usług medycznych i pomocy społecznej. Cele te odnajdujemy również w Strategii Rozwiązywania Problemów Społecznych na terenie gminy Chybie.

- **Program operacyjny Kapitał Ludzki**

Program Operacyjny Kapitał Ludzki na lata 2007 – 2013 jest największym w historii Unii Europejskiej programem współfinansowanym z Europejskiego Funduszu Społecznego. Jego budżet wynosi aż 11,4 mld Euro. Głównym celem Programu jest umożliwienie pełnego wykorzystania zasobów ludzkich, poprzez wzrost zatrudnienia i potencjału adaptacyjnego przedsiębiorstw i ich pracowników, podniesienie poziomu wykształcenia społeczeństwa, zmniejszenie obszarów wykluczenia społecznego oraz wsparcie dla budowy struktur administracyjnych państwa.

Program koncentrując się wokół problematyki zatrudnienia i podnoszenia jakości kapitału ludzkiego służy także poprawie konkurencyjności gospodarki. Kapitał Ludzki zaprojektowany został w taki sposób, aby jego działania, których celem jest człowiek, były komplementarne z działaniami przewidzianymi w Regionalnych Programach Operacyjnych, związanymi m. in. z przedsiębiorczością i innowacjami, infrastrukturą ekonomiczną, transportem, środowiskiem, kulturą i turystyką oraz infrastrukturą społeczną i współpracą międzyregionalną.

- **PROW: Program Rozwoju Obszarów Wiejskich na lata 2007 – 2013.**

Dokument określa cele, priorytety oraz zasady, na podstawie, których wspierane będą działania dotyczące tej problematyki. Jednym z ważniejszych priorytetów jest program rolno-środowiskowy, który wskazuje na potrzebę uczynienia gospodarki UE konkurencyjną opartą na wiedzy i dbającą o jakość żywności i środowiska przyrodniczego oraz dobrostan zwierząt.

Niektóre z planowanych zmian instytucjonalnych zaproponowanych w Narodowym Planie Rozwoju na lata 2007 – 2013 mają za zadanie zwiększyć efektywność jego realizacji. Są to głównie regionalne programy operacyjne wdrażane przez samorządy województw: wzmocnienie pozycji marszałka, partnerstwo rządowo – samorządowe, wieloletnie planowanie budżetowe, powstanie instytucji pośrednictwa pomiędzy edukacją, a rynkiem pracy.

III. SYTUACJA SPOŁECZNO – GOSPODARCZA GMINY CHYBIE / stan na 31 grudzień 2009 r. /

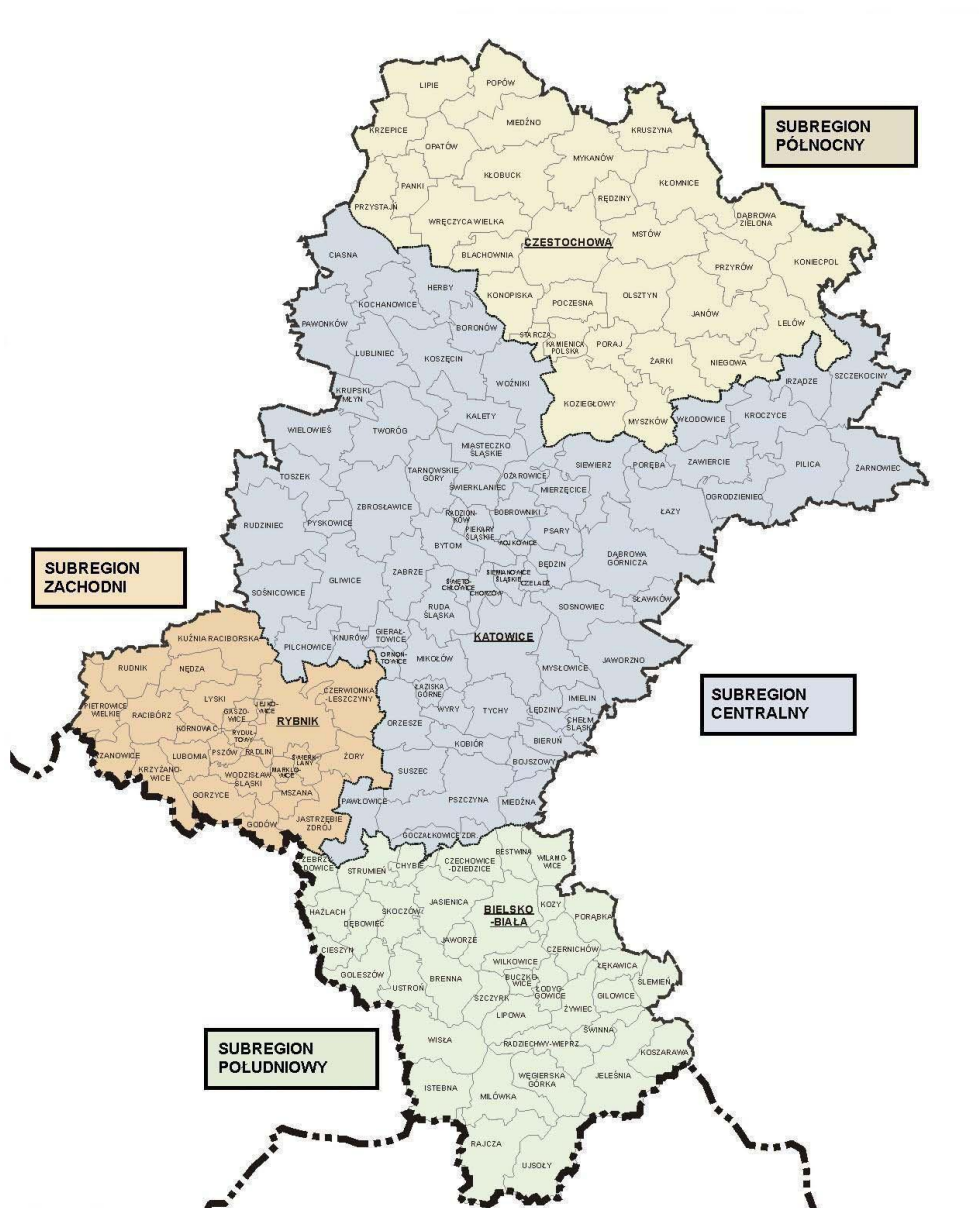
1. POŁOŻENIE

Gmina Chybie leży w południowej części województwa śląskiego na północno-wschodnim skraju powiatu cieszyńskiego w zakolu górnej Wisły. Graniczy z następującymi jednostkami administracyjnymi :

- od północy, poprzez Zbiornik Goczałkowicki z Gminą Goczałkowice Zdrój,
- od zachodu z Gminą Strumień,
- od wschodu z Gminą Czechowice – Dziedzice,
- od południowego wschodu i południa z Gminą Jasienica oraz Gminą Skoczów.

Cały obszar gminy leży w kotlinie Oświęcimskiej, a średnia wysokość terenu wynosi 254 m n.p.m.

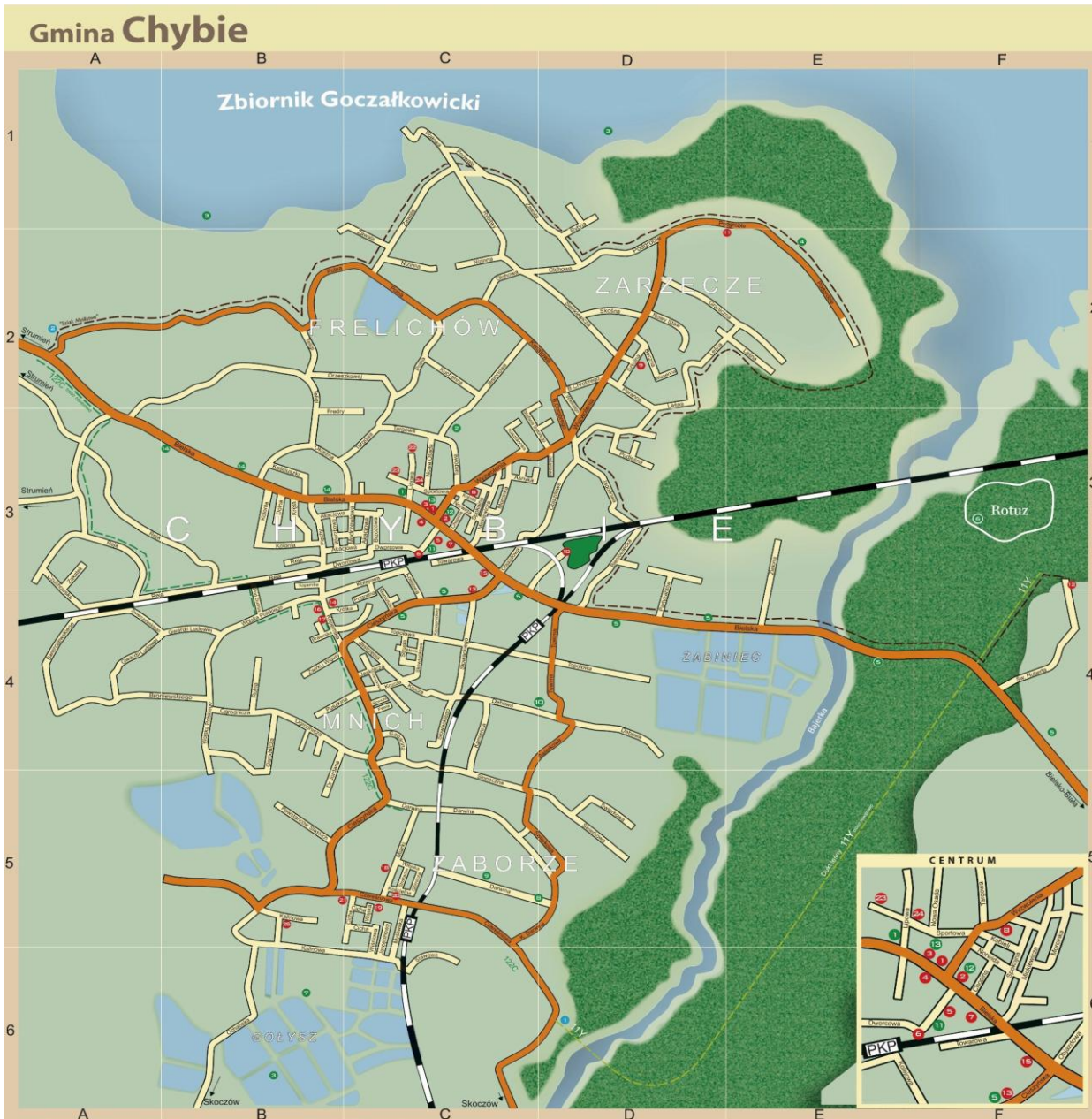
MAPA OBRAZUJĄCA POŁOŻENIE GMINY CHYBIE NA TERENIE WOJEWÓDZTWA ŚLĄSKIEGO



Źródło : Urząd Gminy w Chybiu

Urbanistycznie układ osadniczy koncentruje się wzdłuż ciągów komunikacyjnych, szczególnie na północ i południe od linii kolejowej Katowice - Zebrzydowice (granica państwa) oraz po obu stronach drogi powiatowej Strumień - Jasienica. Obszary zwartej zabudowy występują również wzdłuż dróg prowadzących z centrum Chybia do sołectw. Na pozostałym terenie zabudowa ma charakter rozproszony.

MAPA GMINY CHYBIE



Źródło : Urząd Gminy w Chybiu

Gmina Chybie zajmuje powierzchnię 3180 ha, tj. obszar 32 km². W skład Gminy wchodzi sołectwa Chybie, Mnich, Zaborze, Frelichów i Zarzecze. Powierzchnia terenu gminy w rozbiu na sołectwa przedstawia się następująco :

Miejscowości wchodzące w skład Gminy	Powierzchnia terenu gminy 3.180 ha w tym :	% udział powierzchni sołectwa
CHYBIE	1.122	35,3
FRELICHÓW	294	9,2
MNICH	835	26,3
ZABORZE	592	18,6
ZARZECZE	337	10,6

Źródło : Urząd Gminy w Chybiu

2. LUDNOŚĆ

W rozwoju demograficznym Gminy Chybie występuje charakterystyczny dla Polski trend polegający na okresowym przyroście lub ubytku liczby ludności, co jest wynikiem tzw. wyżów i niżów demograficznych. Zjawiska te mają istotny wpływ np. na planowanie potrzeb w usługach publicznych, oświacie i wychowaniu, pomocy społecznej, ochronie zdrowia oraz na rynek pracy.

Struktura i dynamika ludności Gminy Chybie w latach 2004, 2008 i 2009 – stan na 31 grudnia

Wyszczególnienie	2004	2008	2009
<i>Ogółem ludność :</i>	9012	9231	9303
<i>w tym mężczyzn :</i>	4406 (48,9%)	4526 (49,03 %)	4561 (49,03%)
<i>w tym kobiet :</i>	4606 (51,1 %)	4705 (50,97%)	4742 (50,97%)

Źródło : Urząd Gminy w Chybiu

Ludność Gminy Chybie w poszczególnych sołectwach według płci – stan na 31 grudzień 2009 r.

Sołectwo	Ogółem	Mężczyźni	Kobiety
<i>Chybie</i>	3809	1877	1932
<i>Frelichów</i>	592	297	295
<i>Mnich</i>	3576	1727	1849
<i>Zaborze</i>	1015	512	503
<i>Zarzeczce</i>	311	148	163

Źródło: Urząd Gminy w Chybiu

Ludność gminy wg ekonomicznych grup wieku

WYSZCZEGÓLNIENIE	OGÓŁEM	MĘŻCZYŹNI	KOBIETY
OGÓŁEM LUDNOŚĆ	9 303	4561	4742
W wieku przedprodukcyjnym / 0-17 lat /	1835	980	855
W wieku produkcyjnym / mężczyźni 18-64 lata kobiety 18-59 lat /	6149	3170	2797
W wieku poprodukcyjnym / mężczyźni 65 i więcej, kobiety 60 i więcej /	1319	411	908
Ilość osób w wieku produkcyjnym przypadająca na ilość osób w wieku nieprodukcyjnym	1,95	2,28	1,69

Źródło: Urząd Gminy w Chybiu

3. PODMIOTY GOSPODARCZE

Podmioty gospodarcze z podziałem na formy działalności

Podmioty gospodarcze	Liczba	% z ogółu
Sklepy, inne handlowe	120	25,53
Usługi budowlane	87	18,53
Handel obwoźny	27	5,74
Usługi transportowe	32	6,81
Gastronomia	26	5,53
Mechanika pojazdowa	21	4,47
Zakłady betoniarskie i kamieniarskie	1	0,21
Inne	156	33,19
Ogółem	470	100,0 %

Źródło: Urząd Gminy w Chybiu

4. ROLNICTWO

Z informacji otrzymanych z Urzędu Gminy w Chybiu wynika, że na terenie Gminy Chybie dominują gospodarstwa rolne o powierzchni do 2 ha.

GRUPY UŻYTKÓW ROLNYCH NA TERENIE GMINY CHYBIE

Grupy użytkowe	Liczba gospodarstw	% ogółu
Ogółem	401	100 %
do 1 ha	53	13,22
od 1,01 ha do 2 ha	215	53,61
od 2,01 ha do 5 ha	95	23,69

od 5,01 ha do 10 ha	31	7,73
od 10,01 ha do 15 ha	5	1,25
od 15,01 ha do 30 ha	1	0,25
Powyżej 100 ha	1	0,25

Źródło: Urząd Gminy w Chybiu

5. MIESZKALNICTWO

Gmina Chybie to gmina wiejska, na terenie której dominuje zabudowa budynków jednorodzinnych. Wielkość zasobów mieszkaniowych stanowi własność:

- | | |
|--|----------------------------|
| a) Gminy Chybie - ilość mieszkań ogółem - | 40 mieszkania |
| w tym : | |
| • mieszkania komunalne | 33 mieszkania |
| • mieszkania socjalne | 7 mieszkań |
| b) Wspólnota mieszkaniowa „Stokrotka” | 16 mieszkań |
| c) Wspólnota mieszkaniowa „Zgoda” | 153 mieszkania |
| d) Administracja Mienia Niezagospodarowanego w Mikołowie | 13 budynków mieszkalnych |
| e) budownictwo indywidualne | 1967 budynków mieszkalnych |

(źródło : Urząd Gminy w Chybiu, wspólnoty mieszkaniowe)

6. EDUKACJA

Wykaz szkół i przedszkoli w Gminie Chybie:

1. Gimnazjum w Chybiu
2. Gimnazjum w Mnichu
3. Szkoła Podstawowa Nr 1 w Chybiu
4. Szkoła Podstawowa Nr 2 im. Ludwika Kobieli w Chybiu
5. Szkoła Podstawowa im. Pawła Kojzara w Mnichu
6. Zespół Szkolno – Przedszkolny w Zaborzu
7. Przedszkole Publiczne w Chybiu
8. Przedszkole Publiczne w Mnichu
9. Niepubliczne Przedszkole „Bajkowy Dworek”

Gimnazja

Nazwa szkoły	Liczba uczniów. Rok szkolny 2009/2010	Liczba oddziałów. Rok szkolny 2009/2010	Liczba faktycznie realizowanych godzin w jednostce. Rok szkolny 2009/2010
Gimnazjum w Chybiu	180	7	355,50
Gimnazjum w Mnichu	182	8	337,00

Źródło: Urząd Gminy w Chybiu

Szkoły podstawowe

Nazwa szkoły	Liczba uczniów. Rok szkolny 2009/2010	Liczba oddziałów. Rok szkolny 2009/2010	Liczba faktycznie realizowanych godzin w jednostce. Rok szkolny 2009/2010
Szkoła Podstawowa Nr 1 w Chybiu	223	11	400, 50
Szkoła Podstawowa Nr 2 im. L. Kobieli w Chybiu	97	6	240,25
Szkoła Podstawowa im. P. Koszara w Mnichu	201	11	400,50
Szkoła Podstawowa im. K. Miarki w Zaborzu	76	6	285,25

Źródło : Urząd Gminy Chybie

Przedszkola

Nazwa przedszkola	Liczba uczniów. Rok szkolny 2009/2010	Liczba oddziałów. Rok szkolny 2009/2010	Liczba faktycznie realizowanych godzin w jednostce. Rok szkolny 2009/2010
Przedszkole Publiczne w Chybiu	149	6	224,00
Przedszkole Publiczne w Mnichu	66	3	119,00
Przedszkole Publiczne w Zaborzu	44	2	78,25

Źródło : Urząd Gminy W Chybiu

Podsumowanie

	Liczba uczniów. Rok szkolny 2009/2010	Liczba oddziałów. Rok szkolny 2009/2010	Liczba faktycznie realizowanych godzin w jednostce. Rok szkolny 2009/2010
Razem:	1.218	60	2.362,00

Źródło : Urząd Gminy w Chybiu

Przedszkole Publiczne w Chybie

1. Zajęcia dodatkowe

Dzieci w tym roku szkolnym licznie uczestniczyły w zajęciach dodatkowych, tj.:

- **rytmika** – zajęcia odbywają się raz w tygodniu w każdej grupie wiekowej. W roku szkolnym 2009/2010 uczestniczyło w zajęciach **96 dzieci**.
- **język angielski** - zajęcia prowadzone są dwa razy w tygodniu dla każdej grupy wiekowej. W roku szkolnym 2009/2010 uczestniczyło w zajęciach **51 dzieci**.

2. Zajęcia w czasie wakacji

Dyżur wakacyjny dla wszystkich dzieci gminy Chybie od 01.07. - 16.07. 2010 r.

3. Uczestnictwo dzieci w konkursach

- udział dzieci w imprezach i konkursach środowiskowych – „Młoda Gwiazda” - zdobycie 2 i 3 miejsca oraz wyróżnienia,
- udział w festiwalu piosenki ekologicznej i turystycznej „Utopiec 2010”,
- udział dzieci w konkursach plastycznych pt. „W trawie jest ciekawie”, „W trosce o zdrowie mamy”, „Moja mała ojczyzna” organizowanych przez Kuratorium Oświaty, SANEPID – Cieszyn, GOK, organizacje ekologiczne, urzędy miast – zdobycie 1 miejsca i licznych wyróżnień,
- udział dzieci (Zespół Fantazja) w Konkursie Przeglądu Pieśni Patriotycznej – zdobycie 1 miejsca.

4. Podejmowane przez placówkę inicjatywy dydaktyczne, opiekuńcze i wychowawcze

- Udział przedszkola w projekcie pt. „Wykorzystanie lokalnych złóż solankowych w profilaktyce zdrowotnej dzieci i młodzieży na terenie gminy Chybie” - realizowanym przez Stowarzyszenie Ekologiczne „EKO – ŻYCIE” w Chybiu,
- współpraca z Powiatowym Urzędem Pracy w Cieszynie w celu odbycia stażów absolwenckich,
- współpraca z różnymi rodzajami szkół średnich i zawodowych w celu umożliwienia młodzieży naszej gminy odbycia praktyk zawodowych,
- współpraca z uczelniami pedagogicznymi w celu odbycia praktyk pedagogicznych studentów.

(Źródło: Publiczne Przedszkole w Chybiu)

Przedszkole Publiczne w Mnichu

W roku szkolnym 2009/2010 przeprowadzono ewaluację wewnętrzną dotyczącą współpracy ze środowiskiem lokalnym i rodzicami:

- W opinii rodziców dzieci chętnie chodzą do przedszkola, rodzice są zadowoleni z godzin otwarcia placówki oraz proponowanych zajęć dodatkowych (tj. rytmika i j. angielski). Rodzice mają zaufanie do wychowawców. Większość z nich stwierdza, iż najlepszą formą kontaktu nauczyciel – rodzic jest kontakt indywidualny w trakcie którego uzyskują rzetelne informacje o tym, jak ich dziecko funkcjonuje w przedszkolu. W opinii rodziców przedszkole spełnia normy bezpieczeństwa oraz normy żywieniowe. Ogólnie rodzice oceniają nasze przedszkole 4-5 pkt w skali 1-5 z przewagą wyższej noty. Przedszkole posiada również własną stronę internetową, z której większość rodziców korzysta systematycznie. Przyznane przez rodziców oceny naszej stronie rozkładają się po równo na 4 i 5 punktów. Rodzice licznie wymienili zalety przedszkola wśród których znalazły się takie informacje, jak:
 - ciekawe tematy opracowane na zajęciach
 - możliwość korzystania z zajęć dodatkowych
 - ładny plac zabaw
 - czytelne informacje na tablicach ogłoszeń
 - dzieci mają mnóstwo atrakcji
 - są bezpieczne i mogą się prawidłowo rozwijać
 - bardzo dobra organizacja pracy z dziećmi, wychowawcy są opiekuńczy
 - bardzo dobry kontakt z wychowawcą i dyrekcją .
- Wśród proponowanych zmian w sposobie funkcjonowania przedszkola rodzice sugerowali :
 - wystawę zdjęć dzieci na zajęciach
 - grupa średniaków powinna być podzielona na dwie grupy wiekowe

Poza powyższym rodzice nic by nie zmienili, ponieważ uważają, że przedszkole bardzo dobrze spełnia swoje funkcje.

(Źródło : Publiczne Przedszkole W Mnichu)

Przedszkole Publiczne w Zaborzu

1. Inicjatywy dydaktyczne, wychowawcze i opiekuńcze:

- Codzienne zajęcia z języka angielskiego.
- Zajęcia dzieci na komputerze.
- Warsztaty z siana.
- Jasełka.
- Andrzejkki.
- Wyjazdy dzieci do kina, teatru.

2. Inicjatywy podejmowania przez placówkę:

- Dopuszaenie sal przedszkola w meble.
- Wyposazenie placu zabaw.
- Festyn.

(Źródło : Publiczne Przedszkole w Zaborzu)

Niepubliczne Przedszkole „Bajkowy Dworek”

Na terenie Gminy Chybie od dnia 1 września 2007 r. działa także Niepubliczne Przedszkole „Bajkowy Dworek”. Przedszkole pracuje bez przerw wakacyjnych od 6⁴⁵ – 18⁰⁰. W zależności od potrzeb rodziców przedszkole zapewnia opiekę nad dziećmi także po godz. 18-tej. Do przedszkola w pierwszej kolejności przyjmowane są dzieci niepełnosprawne. W 2009 r. dzieci niepełnosprawne stanowiły 14 % ogółu dzieci. Przedszkole realizuje program dydaktyczno-wychowawczy na dwie zmiany od 6⁴⁵ – do 12⁰⁰ i od 12⁰⁰ do 17/18⁰⁰, średnio 120 godzin tygodniowo, w tym m.in.:

20 godz. tygodniowo – j. angielski,

8 godz. tygodniowo – działania twórcze w ramach projektu „Ogród Sztuk”

8 godz. tygodniowo – umuzykalnianie i rytmika

7 godz. tygodniowo – edukacja matematyczna w ramach programu „Jestem mały, a w liczeniu doskonały”.

Przedszkole „Bajkowy Dworek” realizuje także programy własne, m.in.: „Ogród sztuk”, „Aktywna mama, aktywny tata”, „Świat znaczonej językiem i kulturą” – język angielski, „Muzyczny poniedziałek”. Poza tym codziennie prowadzone są indywidualne zajęcia terapeutyczne z dziećmi niepełnosprawnymi.

(Źródło : Niepubliczne przedszkole „Bajkowy Dworek”)

7. BIBLIOTEKI

Zarys historyczny działalności Gminnej Biblioteki Publicznej w Chybiu

Na posiedzeniu Gminnej Rady Narodowej w Chybiu w dniu 22 lipca 1948 r. podjęto uchwałę następującej treści: „W sprawie Biblioteki Gminnej zabierało głos wielu członków rady stwierdzających potrzebę takiej i uchwalono jednogłośnie założenie Biblioteki Gminnej, której terenem działania będzie Gmina Zbiorowa Chybie”. W dniu 14 stycznia 1949 r. odbyło się uroczyste posiedzenie Gminnego Komitetu Bibliotecznego gminy zbiorowej Chybie, na którym omówiono cel działalności biblioteki oraz postanowiono urządzić uroczyste otwarcie punktów bibliecznych w Chybiu, Zarzeczu i Mnichu w dniu 16 stycznia 1949 r. W powyższym dniu o godzinie 10-tej po zebraniu się w gminie zbiorowej Chybie członków Komitetu i ludności, wygłosił przemówienie przewodniczący Gminnego Komitetu ob. Sadkowski Stanisław, a następnie dokonano otwarcia Punktu Bibliotecznego i rozpoczęto wypożyczanie książek” Wójt Szweda Karol (cytaty na podstawie istniejących akt „Akt Gminy Chybie sygn. 3 sygn. 51 Archiwum Państwowe w Katowicach Oddział w Cieszynie).

Gminna Biblioteka Publiczna w Chybiu jest jedną z najstarszych instytucji kultury działających na terenie gminy Chybie, skupiająca wokół siebie co roku około 1500 czytelników. We wcześniejszych latach biblioteka borykała się z problemami lokalowymi, prowadząc swoją działalność w różnych pomieszczeniach, nie zawsze odpowiadających wymogom biblioteki. Od roku 1986 biblioteka świadczy usługi na rzecz społeczności lokalnej w budynku amfiteatru, gdzie znaczna przestrzeń pozwala na gromadzenie i udostępnianie księgozbioru. Duże znaczenie ma fakt, iż biblioteka zlokalizowana jest w centrum Chybia, co w znacznym stopniu wpływa na szerszy dostęp do książki dla wielu czytelników. Biblioteka prowadzi swoją działalność również na terenie Zaborza, gdzie od 1986 r. istnieje filia zlokalizowana w budynku OSP, w centrum wsi.

Na przestrzeni lat działalność biblioteczną prowadziło kilka osób, między innymi duży wkład pracy wniósł Pan Bolesław Dziedzic oraz Jego żona Jadwiga. Od roku 1978 r. biblioteką kieruje Mirosława Król. Co roku Biblioteka Śląska dokonuje oceny wszystkich bibliotek województwa śląskiego w oparciu o dane statystyczne dotyczące m. in. ilości czytelników, ilości zakupionych książek, ilości wypożyczonych książek.

W ostatnich latach ocena Gminnej Biblioteki Publicznej w Chybiu na tle innych bibliotek powiatu cieszyńskiego wypada dość korzystnie. W minionym 2009 r. Biblioteka w Chybiu uzyskała II miejsce. Od kilku lat biblioteka korzysta z programu ministerialnego „Promocja Czytelnictwa” pozwalającego na zakup znacznej liczby książek. W 2009 r. biblioteka pozyskała 2 600 złotych. Biblioteka dysponuje bogatym księgozbiorem dla dorosłych oraz dzieci. Księgozbiór biblioteki stanowi beletrystyka, lektury szkolne oraz wydawnictwa popularnonaukowe.

Ponadto biblioteka prenumeruje 50 tytułów czasopism, które można wypożyczyć na miejscu i na zewnątrz. W bibliotece znajduje się 5 stanowisk komputerowych z dostępem do Internetu, co pozwala wszystkim chętnym korzystać bezpłatnie z usług biblioteki. Co roku biblioteka uczestniczy w akcjach wakacyjnych przeznaczonych dla dzieci, których organizatorem jest Biblioteka Powiatowa w Cieszynie.

Źródło : Gminna Biblioteka Publiczna w Chybiu

	Czytelnicy	Ilość książek ogółem	Beletrystyka	Literatura dla dzieci	Literatura popularnonaukowa
Gminna Biblioteka Publiczna Centrala	1147	22907	10518	4513	7876
Filia w Zaborzu	260	9110	4279	2501	2330

Źródło : Gminna Biblioteka Publiczna w Chybiu.

8. KULTURA

Dziedzictwo kulturowe Gminy Chybie

Początkowe okresy powstawania oraz tworzenia się poszczególnych wsi, wchodzących obecnie w skład gminy Chybie, uwarunkowania zewnętrzne, polityczne i gospodarcze, struktura społeczna mieszkańców, powodowały, iż główne działania kulturalne koncentrowały się tylko w obrębie funkcjonujących na terenie gminy gospód oraz w kultywowaniu przekazywanych z pokolenia na pokolenie w rodzinach tradycjach i obrzędach. W drugiej połowie XVII wieku i przez niemal cały XVIII wiek mieszkańcy, niezależnie od tego, do jakiej kategorii społecznej należeli, patrzyli na świat przez pryzmat własnego niewielkiego poletka, później niewielkiego gospodarstwa i własnej wiejskiej wspólnoty. Ten sposób postrzegania zmieniał się na przestrzeni wieków i w gruncie rzeczy zależny był od częstotliwości kontaktów z otaczającym „światem zewnętrznym”, czyli z instytucjami i mieszkańcami innych miejscowości Śląska Austriackiego, jak też, choć w mniejszym stopniu, Śląska Pruskiego.

Pierwsze podróże mieszkańców ograniczały się najczęściej do Strumienia, do najbliższego miasta, do siedziby powiatu sądowego, a w latach 1853-1868 także powiatu politycznego. W Strumieniu były bowiem nie tylko wszystkie urzędy, lecz również Kościół, apteka, targ, przez jakiś czas szkoła, a od drugiej połowy XIX wieku również lekarz i położna. W połowie XIX wieku na Śląsku Cieszyńskim, za wyjątkiem pojedynczych jednostek, nie było polskiej inteligencji. Niewiele osób umiało czytać i pisać. W schyłkowych

latach XIX wieku niewielka grupa mieszkańców zaczęła uświadamiać sobie, że zdobycie odpowiedniego zasobu wiedzy i umiejętności zyskiwało rangę podstawowego warunku umożliwiającego aktywny udział w życiu społecznym. Jednocześnie coraz większego znaczenia zaczęła nabierać warstwa bogatych chłopów - siedlaków, którzy wysyłali swoich synów do miast w celu zdobycia odpowiedniego wykształcenia. Kiedy w drugiej połowie XIX wieku postępowe zmiany wkroczyły w życie wiejskie, okazało się, że nie wszyscy gospodarze nadążyli za owymi przemianami. Skutkiem tego struktura społeczna i ekonomiczna społeczności wiejskiej stawała się coraz bardziej zróżnicowana.

W schyłkowym okresie XIX wieku, na obszarze dzisiejszej gminy Chybie wyodrębniło się kilka dużych gospodarstw, których właściciele stali się jednymi z najbogatszych nie tylko w okolicy, ale i na Śląsku Cieszyńskim. Prym wiodli bogaci chłopci, decydujący o istotnych dla wioski sprawach. Uważali się za wyłącznych właścicieli tradycji i wiejskich zasad. Tworzyli elitę społeczno - gospodarczą, aspirującą do zmian w życiu społecznym, kulturalnym i narodowym. Należy podkreślić, iż w tym czasie życie kulturalne poszczególnych wsi nadal koncentrowało się w gospodach funkcjonujących na ich terenie, a głównymi atrakcjami były zabawy wiejskie organizowane przez właścicieli oraz wesela. Można by stwierdzić, iż gospody stanowiły swoiste „centra kulturalne” tamtych czasów. Brak inteligencji, wykształcenia mieszkańców, brak mecenasów kultury, powodował, iż kulturalne działania ograniczały się właśnie do kultywowania tradycji w ogniskach domowych oraz do funkcjonowania gospód.

Podjmując się próby przedstawienia życia społecznego i kulturalnego od drugiej połowy XIX wieku na terenie gminy Chybie, należy podkreślić, że aktywizację w tym zakresie zainicjowało obowiązujące w Austrii od 1867 roku prawo o stowarzyszeniach. Umożliwiło ono działalność szeregu stowarzyszeń społecznych i kulturalnych a co za tym idzie możliwość działania mieszkańców naszej miejscowości. Wprawdzie początkowo nie potrafili stworzyć organizacji społecznej na terenie swoich wiosek, za to jednak aktywnie uczestniczyli w organizacjach społecznych i Kulturalnych Śląska Cieszyńskiego.

Najważniejszym wydarzeniem dla naszej miejscowości, mającym ogromny wpływ na jej dalszy rozwój nie tylko społeczny i gospodarczy, ale także kulturalny miało poprowadzenie linii kolejowej, kolei warszawsko-wiedeńskiej, przez Chybie. Napływ do Chybia ludności z innych części Śląska Austriackiego, a także wzrastająca ze względów zawodowych czy gospodarczych mobilność mieszkańców spowodowały wiele zmian w tej sferze życia. Wspomniane okoliczności w poważnym stopniu zainicjowały aktywność społeczną i kulturalną na tym terenie. W przypadku ludności miejscowej inicjatywa kulturalna stanowiła główny czynnik przeciwdziałający asymilacji do języka i kultury niemieckiej. Jeśli chodzi o Chybie, działalność kulturalna realizowana przez polskich autochtonów sprowadzała się raczej tylko do amatorskich przedstawiń organizowanych w okolicznych gospodach. Inspiracją w tej materii były przyjazdy amatorskich grup, które przedstawiały rozmaite sztuki teatralne. Dla przykładu w dniu 1 marca 1908 roku z inicjatywy młodzieży z Pierścica w sali gospody „u Kopla” odbył się wieczorek amatorski. Przedstawili deklamacje, monologi oraz komedię w jednym akcie pt. „Chrapanie z rozkazu”. 6 lutego 1910 roku działacze stowarzyszenia młodzieży katolickiej z Pierścica w tej samej sali odegrali „Jasełka” ks. Walczyńskiego. W niedzielę, 19 lutego 1911 roku, kółko amatorskie z Rudzicy w gospodzie „u Kopla” odegrało przedstawienie pt. „Urlopnik” w czterech odsłonach. Należy podkreślić, iż na przełomie XIX i XX wieku istotną część inteligencji stanowiła grupa nowo przybyłych urzędników fabryki cukru oraz przedstawiciele administracji leśnej i kolejowej, którzy z racji posiadanych kwalifikacji, wykonywanych funkcji zawodowych i indywidualnych zainteresowań, stali się nie tylko inicjatorami życia społecznego i po części kulturalnego, ale także przedstawicielami nowej grupy społecznej, czyli miejscowej inteligencji. Była to wówczas elita społeczna wioski. Każde wydarzenie związane z poszczególnym przedstawicielem tej grupy było zjawiskiem znanym i powszechnie komentowanym. Wraz w budowę i uruchomieniem cukrowni, zaczęły powstawać grupy i stowarzyszenia działające na terenie miejscowości, a sam zakład i wybudowany budynek przy ul. Cieszyńskiej, przejął istotną funkcję centrum kulturalnego życia wsi, za sprawą organizowanych przez pracowników cukrowni imprez, zabaw, potańcówek, przedstawień teatralnych itp. Nadal istotną rolę odgrywały gospody, z gospodą „U Kopla” na czele. W okresie międzywojennym wyraźnie utrwalił się i

rozpowszechnił, wraz z rozwojem szkolnictwa, zwyczaj organizowanie balów szkolnych, stanowiący istotny wpływ w życie kulturalne miejscowości.

Po wojnie nastąpiła istotna zmiana w rozwoju życia kulturalnego. Państwo przejęło bowiem mecenat nad kulturą. Od przełomu lat pięćdziesiątych i sześćdziesiątych głównym inicjatorem działalności kulturalnej w Chybiu była Rada Zakładowa cukrowni, a zwłaszcza jej komisja kulturalno - oświatowa. Działalność kulturalna zaczęła skupiać się w Zakładowym Domu Kultury Cukrowni „Chybie”. Zaczęły powstawać różne zespoły muzyczne i teatralne, chóry, a w latach późniejszych młodzieżowe zespoły muzyczne m.in. „Szyfry” i „Topazy”. Istotnym wydarzeniem, mającym wpływ na krzewienie polskiego życia kulturalnego miało funkcjonowanie bibliotek szkolnych, jak również utworzenie po wojnie Biblioteki Publicznej. W tamtym okresie nastąpił rozwój życia kulturalnego na terenie naszej gminy. Oprócz funkcjonowania Zakładowego Domu Kultury cukrowni, na terenie naszej gminy działało już szereg innych organizacji społeczno-kulturalnych m.in. Koła Gospodyń Wiejskich, Klub Górnika „Gwarek”, Zespół Folklorystyczny Chybie, DKF przy PAN w Gołyszcu, Ogniska Pracy Pozaszkolnej itp.

W tamtym okresie miały miejsce ważne wydarzenia, które miały niezwykle wpływ na rozwój kulturalny a także kultywowanie dziedzictwa na terenie naszej miejscowości. Pierwszym było założenie w 1969 roku Amatorskiego klubu Filmowego „Klaps”, istniejącego do dziś, który za sprawą swoich członków na przestrzeni lat oraz osoby prezesa Franciszka Dzidy, stanowi niezwykle fascynujące zjawisko kulturalne w historii Chybia. Drugim, powstanie z inicjatywy Mirosława Siemińskiego i Stanisława Pietrzyka Klubu Młodych „Exodus”, funkcjonującego przez wiele lat na terenie naszej gminy. Trzecim, powstanie najpierw Gminnego Ośrodka Kultury, a później powołanie Środowiskowego Centrum Kultury, na bazie budynku zakładowego domu kultury cukrowni. ŚCK w latach osiemdziesiątych wywarł ogromny wpływ na życie kulturalne i społeczne Chybia. Z działalności ŚCK wywodzi się również pierwsza gazeta naszej miejscowości czyli „Formacja”, działająca obecnie pod szyldem „Nowej Formacji” Jednym z najważniejszych wydarzeń tamtego okresu była organizacja imprezy Jarmark Świętojański.

Przełom lat osiemdziesiątych i dziewięćdziesiątych przyniósł szereg zmian, nie tylko w skali naszego kraju, ale również miejscowości. Likwidacja ŚCK-u, spowodowała paroletnią wyrwę na mapie kulturalnej Chybia i działalności jakiegokolwiek instytucji kultury. Zaprzeszały również funkcjonować niektóre grupy, zespoły i stowarzyszenie, które nie wytrzymały starcia z nową rzeczywistością. Na szczęście na ich miejsce bardzo szybko powstały nowe organizacje i grupy. W latach dziewięćdziesiątych powstały m.in. „Klub pod Amfiteatrem”, Towarzystwo Miłośników Zarzecza, Stowarzyszenie Ekologiczne Eko-Życie. Z inicjatywy grupy kilku młodych osób ponownie utworzono w połowie lat dziewięćdziesiątych Gminny Ośrodek Kultury, który skupił działania „Klubu pod Amfiteatrem” Amatorskiego Klubu Filmowego „Klaps” oraz szeregu innych działań i propozycji. Kulturowy fenomen Chybia polega również na aktywności mieszkańców w szeregu działających na terenie gminy organizacjach społecznych i pozarządowych, skupiających bardzo dużą ilość mieszkańców, kultywujących dziedzictwo kulturowe naszej miejscowości, tradycje i obrzędy w postaci imprez i projektów kulturalnych oraz wydawniczych.

(Źródło: GOK Chybie , wykorzystano materiały z publikacji „Chybie - dzieje gminy od czasów najdawniejszych do współczesności” autorstwa Wojciecha Kielkowskiego).

9. ORGANIZACJE POZARZĄDOWE

Organizacja pozarządowa – jest to organizacja obywatelska (założona przez obywateli lub ich organizacje) działająca z własnej inicjatywy na rzecz wybranego interesu publicznego i niedziałająca dla osiągnięcia zysku.

Organizacje pozarządowe bywają nazywane trzecim sektorem, obok sektora publicznego (władz administracji publicznej) i rynkowego (biznesu i przedsiębiorczości). Organizacje pozarządowe - w odróżnieniu od organów publicznych, a podobnie jak biznesowe - są prywatne i powstają z inicjatywy ich założycieli (prywatnych osób), ale w odróżnieniu od biznesu, a podobnie jak władze publiczne działają w interesie publicznym, a nie prywatnym.

Pojęcie *organizacja pozarządowa* nie jest równoznaczne z pojęciem *organizacja społeczna* np.: związek zawodowy jest organizacją społeczną, lecz nie jest organizacją pozarządową.

Priorytetem działania Gminy Chybie jest jak najlepsze zaspokajanie zbiorowych potrzeb i oczekiwań wspólnoty, którą tworzą jej mieszkańcy. Prowadzenie przez władze Gminy Chybie aktywnej polityki w zakresie współpracy z organizacjami pozarządowymi i liderami środowisk lokalnych jest elementem lokalnego systemu polityki społecznej. Rada Gminy Chybie każdego roku w drodze uchwały przyjmuje do realizacji Program współpracy Gminy Chybie z organizacjami pozarządowymi oraz innymi podmiotami prowadzącymi działalność pożytku publicznego.

Na terenie Gminy Chybie zawiązały się i działają następujące organizacje pozarządowe i stowarzyszenia:

- Stowarzyszenie Na Rzecz Osób Niepełnosprawnych „Razem” w Chybiu,
- Stowarzyszenie Lokalnej Salezjańskiej Organizacji Sportowej „Radość” w Chybiu,
- Towarzystwo Miłośników Zarzecza,
- Stowarzyszenie Ekologiczne „EKO - ŻYCIE”,
- Robotniczy Klub Sportowy,
- Akcja Katolicka Diecezji Bielsko-Żywieckiej przy Parafii Rzymsko- Katolickiej Chrystusa Króla w Chybiu,
- Ochotnicza Straż Pożarna w Chybiu,
- Ochotnicza Straż Pożarna w Mniechu,
- Ochotnicza Straż Pożarna Zaborze,
- Ochotnicza Straż Pożarna Zarzecze - Frelichów,
- Koło gospodyń wiejskich – Chybie zrzesza 90 kobiet,
- Koło gospodyń wiejskich – Mniech zrzesza 120 kobiet,
- Koło gospodyń wiejskich – Zaborze zrzesza 84 kobiety.

10. OCHRONA ZDROWIA

Usługi z zakresu podstawowej oraz specjalistycznej opieki zdrowotnej w warunkach ambulatoryjnych lub domowych w miejscu zamieszkania lub pobytu osoby potrzebującej świadczeń (a w szczególności świadczenia profilaktyczne, diagnostyczne, lecznicze, rehabilitacyjne oraz pielęgnacyjne z zakresu medycyny ogólnej, rodzinnej i pediatrii) dla mieszkańców gminy Chybie świadczą następujące zakłady opieki zdrowotnej :

- **Niepubliczny Zakład Opieki Zdrowotnej Urszula Ryżycka
Chybie , ul. Bielska 61**

w którym przyjmują następujący lekarze:

- lek. med. Sławomir Damiec (specjalista chorób wewnętrznych),
- lek. med. Danuta Czakon (lekarz medycyny ogólnej, akupunkturzysta),

- lek. med. Mirosława Moczala (specjalista pediatrii i medycyny rodzinnej),
- lek. med. Elżbieta Madej-Józefacka (pediatra, specjalista medycyny rodzinnej),
- lek. med. Urszula Ryżycka (pediatra, specjalista medycyny ogólnej).

W placówce i w terenie zapewniona jest również opieka pielęgniarska.

Zakład obejmuje opieką medyczną 4.373 pacjentów (w tym ok. 1.650 dzieci i młodzieży do 19 roku życia).

W NZOZ U. Ryżycka funkcjonuje:

- Prywatny Gabinet Dermatologiczny, lek. dermatolog Małgorzaty Damiec,
- Prywatny Gabinet Laryngologiczny, specjalisty otolaryngologa Anny Dziendziel.

Problemy zdrowotne dzieci i młodzieży do 19 roku życia w 2009 roku

Rodzaje schorzenia	Ilość osób
Wady wrodzone	16
Zaburzenia rozwoju	5
Wady i choroby wzroku	3 + wady wzroku ~ 40
Przewlekłe choroby układu oddechowego	67
Trwałe uszkodzenie narządu ruchu	-
Przewlekłe choroby układu moczowego	3
Zaburzenia statyki ciała	74
Cukrzyca	1
Choroby metaboliczne	15
Zaburzenia słuchu	3
Zaburzenia mowy	25
Inne przewlekłe choroby	68

Źródło: opracowanie własne GOPS na podstawie danych z NZOZ Urszula Ryżycka

Problemy zdrowotne osób dorosłych w 2009 roku

Rodzaje schorzenia	Ilość osób
Cukrzyca	197
Gruźlica	1
Nowotwory	45
Choroby tarczycy	82
Niedokrwistość	29
Choroby obwodowe układu nerwowego	74
Choroby układu krążenia:	
- nadciśnienie	567
- choroby naczyń mózgowych	39
- choroby serca	122
- zawał serca	~ 20
Przewlekłe nieżyty oskrzeli	109
Przewlekłe choroby układu trawiennego	347
Choroby układu mięśniowo – kostnego i tkanki łącznej	740
Inne przewlekłe choroby (alergie, dermatologie itp.)	308

Źródło: opracowanie własne GOPS na podstawie danych z NZOP Urszula Ryżycka

- **Niepubliczny Zakład Opieki Zdrowotnej „Medicus” s. c.**
Chybie, ul. Bielska 61

W strukturze zakładu można wyodrębnić:

- praktykę lekarza domowego, w której świadczeń udzielają:
 - lek. med. Jerzy Srokosz (internista, specjalista medycyny ogólnej),
 - lek. med. Mirosława Moczala (specjalista pediatrii i medycyny rodzinnej),
 - lek. med. Grażyna Sierpawska - Srokosz (internista);
- praktykę ginekologiczno-położniczą prowadzoną przez:
 - lek. med. Grażynę Sierpawską - Srokosz (ginekolog-położnik);
- rehabilitację, gdzie świadczeń lekarskich udziela:
 - lek. med. Grażyna Piątek (specjalista balneologii i medycyny fizykalnej);
- gabinet Fizykoterapii.

W placówce i w terenie zapewniona jest opieka pielęgniarska. Zakład obejmuje opieką medyczną 3.300 pacjentów.

Dominujące problemy zdrowotne u pacjentów NZOZ „Medicus” w 2009 roku

Rodzaje schorzenia	Ilość osób
NOWOTWORY	46
CHOROBY TARCZYCY	64
NIEDOKRWISTOŚĆ	25
CHOROBY OBWODOWEGO UKŁADU NERWOWEGO	231
CHOROBY KRAŻENIA	1296
CHOROBY NADCIŚNIENIA	1020
CHOROBY NACZYŃ MÓZGOWYCH	52
CHOROBY SERCA	313
ZAWAŁ SERCA	41
PRZEWLEKŁY NIEŻYT OSKRZELI	117
PRZEWLEKŁE CHOROBY UKŁADU TRAWIENNEGO	335
CHOROBY UKŁADU MIĘŚNIOWO - KOSTNEGO	493
INNE	152

Źródło: opracowanie własne GOPS na podstawie danych z NZOP "MEDICUS"

- **Niepubliczny Zakład Opieki Zdrowotnej „Zakład Pielęgnacyjny Rodzina”**
Chybie, ul. Bielska 61

Zakład zatrudnia 15 pracowników i obejmuje swym działaniem teren gminy Chybie, Strumień i Skoczów.

Placówka świadczy usługi w zakresie:

- długoterminowej opieki pielęgniarstwa, rehabilitacji, opieki socjalno-bytowej (50 podopiecznych),
- medycyny szkolnej (1.174 uczniów).

- **Gabinety Stomatologiczne**

Na terenie gminy Chybie działają dwa gabinety stomatologiczne:

- **Indywidualna Praktyka Stomatologiczna, lek. stomatolog Halina Kazimierczak**
Chybie, ul. Bielska 53 (kontrakt w ramach NFZ);

- **Prywatna Indywidualna Praktyka Stomatologiczna,**
lek. stomatolog Joanna Różycka-Caban, lek. stomatolog Radosław Caban
Chybie, ul. Chopina 1

- profilaktyka,
- leczenie: zachowawcze, protetyczne, chirurgiczne, chorób przyzębia.

- **Apteki**

Obsługę farmaceutyczną mieszkańców naszej gminy zapewnia:

- **Apteka Prywatna s.c. L. Sobala & K. Siedlaczek - Goliasz**
Chybie ul. Bielska 61

- **Apteka Prywatna Teresa Kulińska**
Chybie ul. Dworcowa 3

- Gmina Chybie nie posiada własnego transportu sanitarnego. Realizację zadań w tym zakresie zapewnia -

PZO Cieszyńskie Pogotowie Ratunkowe w Cieszynie,
w tym: Zespół wyjazdowy (Stacja CPR) Skoczów, ul. Krzywa 4.

Do zadań statutowych CPR należy w szczególności:

- udzielanie doraźnej pomocy medycznej w razie wypadku, urazu, porodu, nagłego zachorowania lub nagłego pogorszenia stanu zdrowia powodującego zagrożenie życia, przez zespoły wyjazdowe Reanimacyjne i Ogólno-wypadkowe,
- przewożenie środkami transportu sanitarnego osób, których stan zdrowia tego wymaga, z miejsca w którym się znajdują do najbliższego właściwego zakładu opieki zdrowotnej;
- w przypadkach nie cierpiących zwłoki, wobec braku innych możliwości – przewożenia preparatów krwi, leków i tym podobnych środków służących ratowaniu życia;
- udzielanie porad i doraźnej pomocy medycznej chorym zgłaszającym się do ambulatoriów ogólnych w poszczególnych stacjach;

- wykonywanie usług transportowych na rzecz zakładów opieki zdrowotnej w oparciu o zawarte umowy;
- prowadzenie działalności szkoleniowej w zakresie pierwszej pomocy w ramach stażu lub szkolenia do specjalizacji.

Oprócz głównych świadczeń wynikających ze statutu CPR :

- na zlecenie uprawnionych organów, osób prawnych i osób fizycznych zabezpiecza pod względem medycznym i transportowym wszelkiego rodzaju masowe imprezy publiczne, sportowe itp.
- świadczy również usługi z zakresu odbioru i transportu skażonych odpadów medycznych.

Cieszyńskie Pogotowie Ratunkowe obsługuje obszarem działania teren powiatu cieszyńskiego oraz w sytuacjach nagłych, w przypadkach katastrof masowych i klęsk żywiołowych pomoc doraźna może być udzielana poza teren powiatu.

Zadania z zakresu ratownictwa medycznego wykonują również strażacy ochotnicy (przeszkoleni jako ratownicy medyczni) działający w jednostkach Ochotniczych Straży Pożarnych.

(źródło : Urząd Gminy w Chybiu)

11. POZIOM BEZPIECZEŃSTWA MIESZKAŃCÓW

Nad bezpieczeństwem mieszkańców Gminy Chybie czuwają policjanci z Komisariatu Policji w Strumieniu. Z informacji otrzymanych od Komendanta Komisariatu Policji w Strumieniu wynika, że okres 2009 r. nie wygenerował zjawisk znacząco negatywnie wpływających na stan bezpieczeństwa na terenie działania Komisariatu. W Gminie Chybie najczęściej do wypadków drogowych dochodzi na ulicach Bielskiej, Cieszyńskiej i Wyzwolenia.

Interwencje w Gminie Chybie – stan na 31.12.2009 r.

INTERWENCJE W MIEJSCU PUBLICZNYM	INTERWENCJE DOMOWE	WYPADKI	KOLIZJE
141	150	10	28

(Źródło :Komisariat Policji w Strumieniu)

12. POMOC SPOŁECZNA

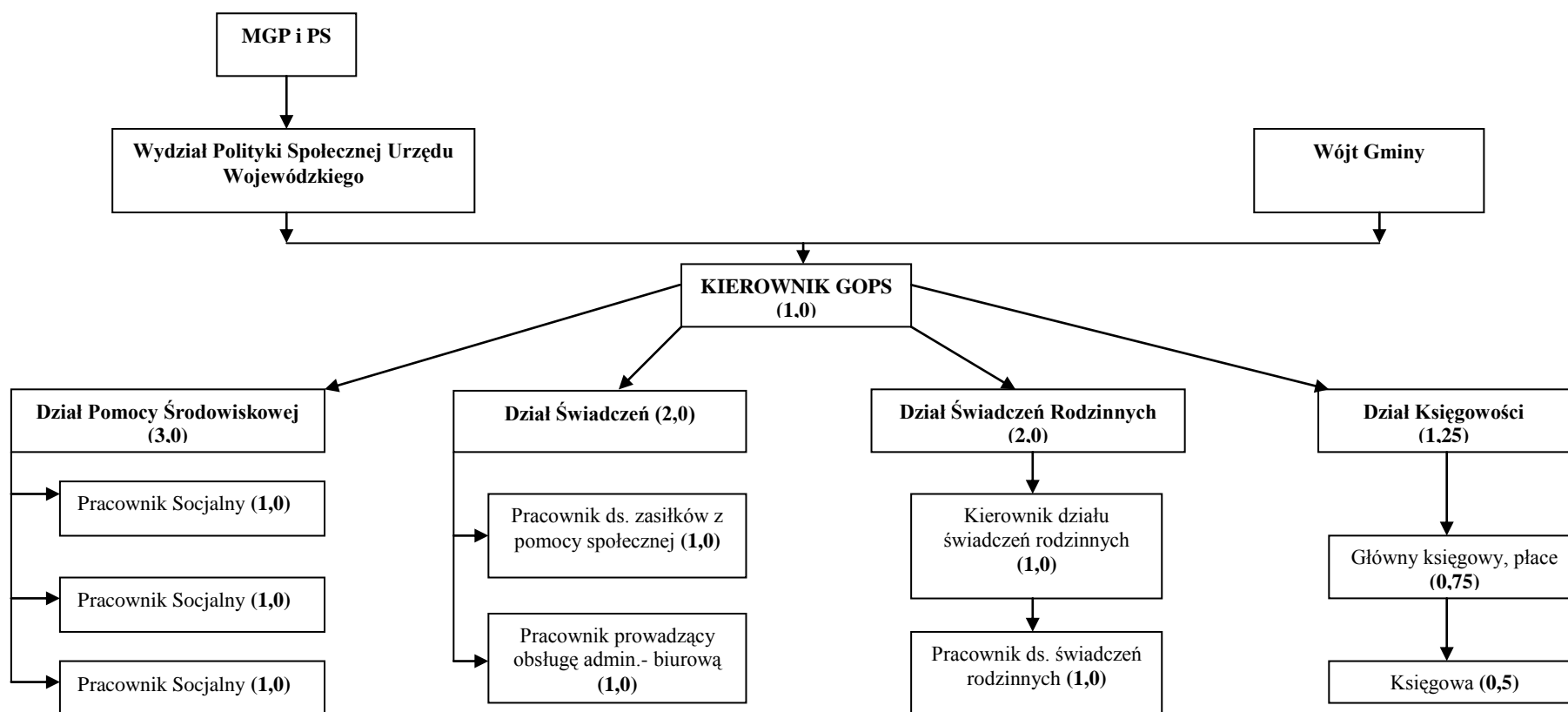
Zgodnie z art. 110 Ustawy z dnia 12 marca 2004 r. o pomocy społecznej, zadania pomocy społecznej w gminach wykonują jednostki organizacyjne - ośrodki pomocy społecznej. W Gminie Chybie na mocy Uchwały Gminnej Rady Narodowej w Chybiu w dniu 27 kwietnia 1990 r. zapadła decyzja w sprawie utworzenia Gminnego Ośrodka Pomocy Społecznej w Chybiu.



Gminny Ośrodek Pomocy Społecznej w Chybiu

43-520 Chybie, ul. Bielska 61

SCHEMAT ORGANIZACYJNY GOPS CHYBIE 2009 r.



Zgodnie ze Statutem i Schematem Organizacyjnym GOPS w Chybiu, Ośrodek realizuje zadania własne i zlecone gminie wynikające z ustaw :

- ustawy z dnia 12 marca 2004 r. o pomocy społecznej,
- ustawy z dnia 29 lipca 2005 r. o przeciwdziałaniu przemocy w rodzinie,
- ustawy z dnia 26 października 1982 r. o wychowaniu w trzeźwości i przeciwdziałaniu alkoholizmowi,
- ustawy z dnia 29 grudnia 2005 r. o ustanowieniu programu wieloletniego „Pomoc państwa w zakresie dożywiania”,
- ustawy z dnia 28 listopada 2003 r. o świadczeniach rodzinnych,
- ustawy z dnia 21 czerwca 2001 r. o dodatkach mieszkaniowych,
- ustawy z dnia 7 września 2007 r. o pomocy osobom uprawnionym do alimentów.

Wsparcie finansowe, pomoc rzeczowa, pomoc w formie pracy socjalnej (zadania wynikające z ustawy o pomocy społecznej), kierowana jest przede wszystkim do rodzin dotkniętych bezrobociem, niepełnosprawnością, długotrwałą chorobą i na rzecz rodzin wielodzietnych. Poza tym z pomocy korzystają rodziny zagrożone patologią społeczną, bezradne w sprawach opiekuńczo - wychowawczych oraz niewydolne w prowadzeniu gospodarstwa domowego.

**Główne powody przyznania pomocy przez GOPS w Chybiu w 2009 r.
(ustawa o pomocy społecznej)**

Główne powody przyznania pomocy	Liczba rodzin
Ubóstwo	106
Bezdomność	1
Potrzeba ochrony macierzyństwa	55
Bezrobocie	98
Wielodzietność	29
Niepełnosprawność	83
Długotrwała lub ciężka choroba	87
Bezradność w sprawach opiekuńczo - wychowawczych	47
Przemoc w rodzinie	5
Alkoholizm	9
Trudności w przystosowaniu do życia po zwolnieniu z zakładu karnego	9
Zdarzenie losowe	2
Sytuacja kryzysowa	1

Źródło : opracowanie własne na podstawie danych z GOPS w Chybiu.

**Typ rodzin objętych pomocą przez GOPS w Chybiu w 2009 r.
(ustawa o pomocy społecznej)**

Typ rodzin objętych pomocą przez GOPS w Chybiu	Liczba rodzin
Rodziny niepełne	35
Rodziny wielodzietne	29
Rodziny z osobami dotknięte niepełnosprawnością	83

Źródło : opracowanie własne na podstawie danych z GOPS w Chybiu.

**Ilość osób i rodzin korzystających z pomocy z GOPS w Chybiu w 2009 r.
(ustawa o pomocy społecznej)**

Liczba rodzin korzystających z pomocy GOPS Chybie w ramach zadań własnych i zleconych	Liczba osób w rodzinach
173	499

Źródło : opracowanie własne na podstawie danych z GOPS w Chybiu.

**Ilość osób i rodzin korzystających z pomocy (ustawa o pomocy społecznej)
– analiza lat 2008/ 2009 z podziałem na sołectwa**

SOŁECTWO	LICZBA MIESZKAŃCÓW		LICZBA RODZIN KORZYSTAJĄCYCH Z POMOCY		LICZBA OSÓB W TYCH RODZINACH		% ILOŚĆ MIESZKAŃCÓW KORZYSTAJĄCYCH Z POMOCY	
	2008	2009	2008	2009	2008	2009	2008	2009
CHYBIE	3744	3809	60	63	170	160	4,5	4,2
MNICH	3569	3576	46	46	129	131	3,6	3,7
ZABORZE	1005	1015	21	32	77	106	7,7	10,4
FRELICHÓW	600	592	18	21	51	63	8,5	10,6
ZARZECZE	313	311	10	11	28	39	8,9	12,5

Źródło : opracowanie własne na podstawie danych z GOPS w Chybiu.

**Główne źródła dochodu klientów GOPS w Chybiu w 2009 r.
(ustawa o pomocy społecznej)**

Źródło dochodu	Ilość rodzin	% z ogółu osób korzystających ze świadczeń z pomocy społecznej
Wynagrodzenie za pracę na podstawie umowy o pracę	50	28,90
Świadczenia z ZUS i KRUS	48	27,74
Świadczenia z pomocy społecznej	38	21,97
Wynagrodzenia za prace dorywcze	14	8,09
Alimentacja od osób zobowiązanych do alimentacji	14	8,09
Zasiłek dla bezrobotnych	5	2,89
Dochód z gospodarstwa rolnego	2	1,16
Inne	2	1,16

Źródło : opracowanie własne na podstawie danych z GOPS w Chybiu

**WYKAZ INSTYTUCJI, Z KTÓRYMI GMINNY OŚRODEK POMOCY SPOŁECZNEJ W CHYBIU
UTRZYMUJE STAŁĄ WSPÓŁPRACĘ**

L.P.	NAZWA INSTYTUCJI	ZAKRES WSPÓŁPRACY
1.	POWIATOWY URZĄD PRACY	DORADZTWO I SZKOLENIA ZAWODOWE DLA KLIENTÓW OŚRODKA POMOCY SPOŁECZNEJ, USTALANIE: STATUSU ZAWODOWEGO KLIENTÓW, WYSOKOŚCI POBIERANYCH PRZEZ KLIENTÓW ZASIŁKÓW DLA BEZROBOTNYCH, ORGANIZOWANIE PRAC SPOŁECZNE - UŻYTECZNYCH, ORGANIZOWANIE STAŻU W GOPS, PARTNERSTWO W PROJEKTACH UNIJNYCH
2.	ZAKŁADY PRACY	USTALANIE CHARAKTERU UMOWY O PRACĘ I WYSOKOŚCI WYNAGRODZENIA KLIENTÓW
3.	OŚRODKI POMOCY SPOŁECZNEJ Z TERENU CAŁEGO KRAJU	WYWIADY ALIMENTACYJNE, PRZYZNAWANIE POMOCY NA RZECZ KLIENTÓW Z INNEJ GMINY, KONSULTACJE DOT. ZAPISÓW USTAWOWYCH
4.	POWIATOWE CENTRUM POMOCY RODZINIE W CIESZYNI	KIEROWANIE DO : DPS, ZESPOŁÓW D/S. ORZĘKANIA O NIEPEŁNOSPRAWNOŚCI , PFRON-U

5.	SĄDY, PROKURATURA , KURATORZY ZAWODOWI I SPOŁECZNI	PRACA Z RODZINAMI PATOLOGICZNYMI I OSOBAMI ZAGROŻONYMI WYKLUCZENIEM SPOŁECZNYM, UBEZWLASNOWOLNIENIA, ALIMENTACJA, UMIESZCZANIE DZIECI W PLACÓWKACH OPIEKUŃCZO-WYCHOWAWCZYCH, PRZEMOC W RODZINIE
6.	POLICJA	STAŁA WSPÓŁPRACA Z DZIELNICOWYMI W ZAKRESIE NIEBIESKICH KART, WYMIANA INFORMACJI DOT. OSÓB POZBAWIONYCH WOLNOŚCI ORAZ OSÓB ZOBOWIĄZANYCH DO ALIMENTACJI
7.	REGIONALNY OŚRODEK POLITYKI SPOŁECZNEJ	SZKOLENIA PRACOWNIKÓW POMOCY SPOŁECZNEJ
8.	ŚLĄSKI URZĄD WOJEWÓDZKI	BUDŻET : ZADAŃ ZLECONYCH GMINIE, DOTACJE, PROGRAMY RZĄDOWE
9.	SZKOŁY / PRZEDSZKOLA	WSPÓŁPRACA Z PEDAGOGAMI, WYCHOWAWCAMI DOT. RODZIN NIEWYDOLNYCH WYCHOWAWCZO, REALIZACJA PROGRAMU „POMOC W ZAKRESIE DOŻYWIANIA” , WYPRAWKA SZKOLNA, STYPENDIA UCZNIOWSKIE
10.	PORADNIE SPECJALISTYCZNE	ZAŚWIADCZENIA O STANIE ZDROWIA KLIENTÓW, USTALANIE TERMINÓW WIZYT U LEKARZY SPECJALISTÓW
11.	ZAKŁADY OPIEKI ZDROWOTNEJ / PIELĘGNIARKI ŚRODOWISKOWE	ZAŚWIADCZENIA O STANIE ZDROWIA KLIENTÓW, OPIEKA ŚRODOWISKOWA
12.	ORGANIZACJE POZARZĄDOWE	WYPOCZYNEK LETNI DZIECI, POMOC RODZINOM TEGO WYMAGAJĄCYM
13.	URZĄD GMINY	USTALANIE POWIERZCHNI GOSP. ROLNYCH, PRACE SPOŁ. UŻYTECZNE, ROBOTY PUBLICZNE, WYPRAWKI SZKOLNE, STYPENDIA UCZNIOWSKIE
14.	ZAKŁAD PIELĘGNACYJNY RODZINA	WSPÓŁPRACA W ZAKRESIE ORGANIZOWANIA USŁUG OPIEKUŃCZYCH

Źródło : opracowanie własne na podstawie dokumentów z GOPS w Chybiu.

IV. DIAGNOZA PROBLEMÓW SPOŁECZNYCH

1. UBÓSTWO / bieda /

Nie ma jednoznacznych kryteriów, na podstawie których można sformułować obowiązującą wszystkich definicję ubóstwa. Encyklopedyczna definicja określa *ubóstwo, jako zjawisko społeczne polegające na braku dostatecznych środków materialnych do zaspokojenia potrzeb życiowych jednostki lub rodziny. W nauce i polityce interpretacja ubóstwa jest uwarunkowana różnymi postawami wartościującymi. Spór dotyczy zarówno istoty ubóstwa, jego kryteriów i mierników, przyczyn ubóstwa, jak i sposobów walki z nim, zwłaszcza roli państwa, samopomocy i solidarności społecznej oraz samoodpowiedzialności jednostki. Jednakże w każdym przypadku oznacza ono dyskomfort osób bezpośrednio dotkniętych tym problemem społecznym.*

W literaturze wyróżnia się kilka rodzajów ubóstwa (biedy):

- *bieda przelotna* – dotyczy w większości osób pracujących, posiadających stałe dochody, lecz w którymś momencie życia przeżywają kryzys np. śmierć współmałżonka, długotrwała choroba ,
- *bieda okazjonalna* – to także krótkotrwały niedostatek, który nie trwa dłużej niż jeden rok, ale jest powtarzającym się doświadczeniem życiowym,
- *bieda uporczywa* – oznacza sytuacje, gdy rodzina wielokrotnie korzysta z zasiłku, okresy uzależnienia od pomocy są krótkie, ale często się powtarzają, jest to bieda ludzi pracujących, ale o niskich zarobkach, którzy często szukają dodatkowego zatrudnienia,
- *bieda chroniczna* – uzależnienia od świadczeń z pomocy społecznej, powoduje marginalizację jednostki i rodziny, w rodzinach często występuje długotrwałe bezrobocie, problemy alkoholowe, konflikty z prawem, problemy wychowawcze,
- *bieda permanentna* – jest skutkiem szczególnych doświadczeń życiowych, np. dziedziczenie niekorzystnej sytuacji społecznej, charakterystyczną cechą jest uzależnienie od świadczeń z pomocy społecznej, zadłużenie finansowe i mieszkanie w lokalach socjalnych.

2. BEZROBOCIE

Według Ustawy z dnia 20 kwietnia 2004 r. o promocji zatrudnienia i instytucjach rynku pracy (Dz. U. z 2004 r. Nr 99 poz.1001 z późn. zm.) **osoba bezrobotna to osoba, która między innymi :**

- ukończyła 18 lat,
- nie ukończyła 60 lat - kobieta, 65 lat - mężczyzna,
- nie jest zatrudniona,
- nie wykonuje innej pracy zarobkowej,
- jest zdolna i gotowa do podjęcia zatrudnienia w pełnym wymiarze czasu pracy obowiązującym w danym zawodzie ,
- jest zarejestrowana we właściwym dla miejsca zameldowania w powiatowym urzędzie pracy,
- nie nabyła uprawnień do emerytury lub renty,
- nie jest właścicielem nieruchomości rolnej,
- nie uzyskuje przychodów podlegających opodatkowaniu podatkiem dochodowym z działów specjalnych produkcji rolnej,
- nie posiada wpisu do ewidencji działalności gospodarczej,
- nie jest osobą tymczasowo aresztowaną lub nie odbywa kary pozbawienia wolności,
- nie pobiera zasiłku stałego na podstawie przepisów o pomocy społecznej,

- nie pobiera świadczenia pielęgnacyjnego na podstawie przepisów o świadczeniach rodzinnych.

Zgodnie z w/w ustawą za osobę **długotrwale bezrobotną** uważa się osobę, która pozostaje w rejestrze powiatowego urzędu pracy łącznie przez okres ponad 12 miesięcy w okresie ostatnich 2 lat.

Stopa bezrobocia w latach 2008 r. i 2009 r.

Stopa bezrobocia w %	Rok 2008	Rok 2009
Krajowa	9,5	11,9
Województwa śląskiego	6,9	9,2
Powiatu cieszyńskiego	7,3	9,2

źródło: opracowanie własne GOPS na podstawie danych z PUP w Cieszynie

Struktura osób bezrobotnych z terenu Gminy Chybie

STRUKTURA OSÓB BEZROBOTNYCH z terenu Gminy Chybie		2008 rok		2009 rok	
		OGÓLEM	W TYM KOBIECY	OGÓLEM	W TYM KOBIECY
liczba osób bezrobotnych		239	140	291	154
w tym osoby bezrobotne uprawnione do pobierania zasiłku		71	39	57	24
wiek	od 18 do 24 lat	49	29	65	39
	od 25 do 34 lat	65	43	72	38
	od 35 do 44 lat	49	29	61	30
	od 45 do 54 lat	60	34	73	42
	od 55 do 59 lat	15	5	17	5
	od 60 do 64 lat	1	-	3	-
wykształcenie	wyższe	19	13	20	14
	policealne i średnie zawodowe	45	34	67	45
	średnie ogólnokształcące	18	16	21	15
	zasadnicze zawodowe	96	45	105	44
	gimnazjalne i poniżej	61	32	78	36
czas pozostawania bez pracy	do miesiąca	36	18	28	14
	od 1 do miesiąca	70	36	72	35
	od 3 do 6 miesięcy	36	21	63	28
	od 6 do 12 miesięcy	34	23	59	34
	od 12 do 24 miesięcy	21	13	36	22

	powyżej 24 miesięcy	42	29	33	21
staż pracy	do 1 roku	35	31	48	35
	od 1 do 5 lat	48	24	67	31
	od 5 do 10 lat	29	18	32	14
	od 10 do 20 lat	38	22	55	29
	od 20 do 30 lat	34	13	36	12
	30 lat i więcej	18	7	20	10
	bez stażu	37	25	33	23

źródło: opracowanie własne GOPS na podstawie danych z PUP w Cieszynie

3. NIEPEŁNOSPRAWNOŚĆ, CHOROBY DŁUGOTRWAŁE

To długotrwały stan, w którym występują pewne ograniczenia w prawidłowym funkcjonowaniu człowieka. Ograniczenia te spowodowane są na skutek obniżenia sprawności funkcji fizycznych lub psychicznych. Osoby niepełnosprawne określa się jako osoby, których stan fizyczny, psychiczny lub umysłowy trwale lub okresowo utrudnia, ogranicza bądź uniemożliwia wypełnienie ról społecznych, a w szczególności zdolności do wykonywania pracy zawodowej, jeżeli uzyskały orzeczenie o zakwalifikowaniu przez organy do jednego z trzech stopni niepełnosprawności (znacznego, umiarkowanego, lekkiego) oraz o niezdolności do pracy.

Wyróżnia się ponadto :

- *inwalidztwo* – częściowa niezdolność do wykonywania pracy zawodowej, spowodowana długotrwałym lub trwałym naruszeniem sprawności organizmu. O inwalidztwie mówi się, gdy choroba trwa powyżej sześciu miesięcy,
- *kalectwo* – niedorozwój, brak lub nieodwracalne uszkodzenie narządu lub części ciała (trwale uszkodzenie organizmu). Może, ale nie musi spowodować zmniejszenia lub utraty zdolności do pracy zawodowej.

Najczęstsze przyczyny niepełnosprawności to wady wrodzone, choroby przewlekłe, wypadki, urazy ciała. Rodzaje niepełnosprawności :

- *obniżona sprawność sensoryczna* (zmysłowa) – brak, uszkodzenie lub zaburzenie funkcji analizatorów zmysłowych (są to m.in. osoby niewidome, głuche
- *obniżona sprawność intelektualna* – upośledzenie umysłowe, demencja starcza,
- *obniżona sprawność funkcjonowania społecznego* – zaburzenia równowagi nerwowej, emocjonalnej oraz zdrowia psychicznego,
- *obniżona sprawność komunikowania się* – utrudniony kontakt słowny (zaburzenia mowy, autyzm, jąkanie się),
- *obniżona sprawność ruchowa* – osoby z dysfunkcją narządu ruchu (wrodzona lub nabyta),
- *mózgowe porażenie dziecięce,*
- *obniżona sprawność psychofizyczna* z powodu chorób somatycznych np. nowotwory, guz mózgu, cukrzyca, rak).

Niepełnosprawność u dzieci i dorosłych orzekają powiatowe zespoły ds. orzekania o niepełnosprawności, o niezdolności do pracy orzekają orzecznicy zakładów ubezpieczeń społecznych.

Z informacji otrzymanych z ZUS w Bielsku-Białej wynika, że na dzień 23.03.2010 r. renty z tytułu niezdolności do pracy z Gminy Chybie pobierały 322 osoby.

**Liczba osób, którym wypłacano zasiłki pielęgnacyjne w 2009 r.
w podziale na dzieci oraz osoby dorosłe**

Liczba dzieci niepełnosprawnych	Liczba dorosłych osób niepełnosprawnych
55	110

źródło: opracowanie własne GOPS w Chybiu – Dział Świadczeń Rodzinnych

4. STAROŚĆ

Starość i starzenie się – to pojęcia, które nie zostały jeszcze jednoznacznie zdefiniowane, zarówno przez nauki biologiczne, jak i społeczne. Pierwsze z tych pojęć traktowane jest jako zjawisko, faza życiowa, drugie natomiast jest procesem.

Starość jako etap stan w życiu człowieka ma charakter statyczny, starzenie się natomiast, traktowane jako proces rozwojowy, jest zjawiskiem dynamicznym. Postępujące zmiany społeczno-ekonomiczne, coraz szybszy postęp techniczno – informatyczny, wzrost stopy życiowej ludności, rozwoju i osiągnięcia medycyny, przyczyniają się do wydłużenia życia ludzkiego. Konsekwencją tego jest szybszy wzrost liczby osób w podeszłym wieku, niż liczby osób nowo narodzonych. O tym, że starość jest nieunikniona wie każdy z nas, starzejemy się wszyscy. Starość (zależnie od jednostki, od społeczeństwa) przebiega w różny sposób, ma różne oblicza. Starość nie powinna być utożsamiana z chorobą, gdyż jest etapem rozwoju osobniczego następującym po okresie dojrzałości. W przyszłości utożsamiano starzenie się i stopniowo postępującą niewydolnością ważnych dla życia narządów.

Czym jest dokładnie starzenie się? Oznacza ono stopniowo zmniejszenie rezerwy czynnościowej narządów, które zmniejszają możliwości zachowania równowagi wewnątrzustrojowej. Jest to proces ciągły nieodwracalny. Starzenie się ma duże znaczenie indywidualne i społeczne, ponieważ zbliża człowieka do okresu starości. Granice starości są bardzo płynne, a sam proces starzenia się przebiega etapami. Najpierw jest etap starzenia się społecznego, dopiero później następuje starzenie fizyczne. Starzenie zależy od sposobu i warunków życia. Odmiennie będzie przebiegało u mężczyzn i kobiet, inaczej na wsi i w mieście.

Do najczęściej spotykanych zalicza się 4 okresy starości:

- 60 - 69 lat – wiek początkowej starości,
- 70 - 74 lat – wiek przejściowy między początkową starością a wiekiem ograniczonej sprawności fizycznej i umysłowej,
- 75 - 84 lat – wiek zaawansowanej starości,
- 85 lat i więcej – niedołączna starość.

Jednakże wiek kalendarzowy nie jest jednak najwłaściwszym miernikiem nasilania się procesów starzenia. Światowa Organizacja Zdrowia (WHO), za początek starości uznaje 60 rok życia. Wyróżnia w niej trzy zasadnicze etapy:

- od 60 - 75 roku życia – wiek podeszły (tzw. Wczesna starość)
- 75 - 90 roku życia – wiek starczy (tzw. Późna starość)
- 90 rok życia i powyżej – wiek sędziwy (tzw. Długowieczność).

Za podstawowe cechy starości uważa się:

- znaczny spadek zdolności adaptacyjnych człowieka w wymiarze biologicznym, psychospołecznym,
- postępujące ograniczenie samodzielności życiowej,
- stopniowe nasilenie się zależności od otoczenia.

Do najważniejszych problemów ludzi starszych można zaliczyć samotność, chorobę, inwalidztwo, życie w ubóstwie, poczucie nieprzydatności. Wszystkie te problemy wskazują na istniejącą marginalizację osób starszych jako zbiorowości, czego przykładem może być stopniowe eliminowanie ich z aktywnego życia zawodowego i społecznego w momencie przekroczenia granicy wieku emerytalnego

Osoby starsze boją się nie tylko chorób i niepełnosprawności, ale także osamotnienia i nietolerancji, gdyż w dzisiejszych czasach panuje "kult młodości". Wiadomym jest, że wraz z wiekiem człowiek słabnie. Ma to swój negatywny skutek nie tylko dla osoby starzejącej się. Jest to dla niej samej zagrożenie ze względu na osoby i przedmioty ją otaczające, gdyż może ona stać się potencjalną ofiarą napaści, kradzieży, itp. oraz nie radzić sobie z niektórymi czynnościami wymagającymi użycia większej siły.

Proces starzenia się społeczeństw obserwowany jest od ponad ćwierć wieku, polega na systematycznym wzroście udziału ludzi starszych w całej populacji. W literaturze przedmiotu proces starzenia się rozpatrywany jest w trzech głównych aspektach: *biologicznym* - czas biologicznego starzenia się warunkują także (poza genami) warunki zewnętrzne: przyrodnicze, społeczno - ekonomiczne, kulturowe, *psychologicznym* - starzenie się psychiczne to działanie czasu na osobowość człowieka oraz na jego życie emocjonalne i duchowe oraz *społecznym* - stopniowe wycofanie się z życia społecznego zawodowego. Starość jest okresem trudnym, człowiek musi zostać do niej odpowiednio przygotowany. Na to, jak jest ten okres przeżywany, mają wpływ różne czynniki zarówno indywidualne, w tym genetyczne, jak i społeczne. Ludzie starsi stają się coraz mniej sprawni, coraz więcej chorują. Rozwój geriatry i gerontologii przyczyniają się do postępu w działaniach na rzecz poprawy jakości życia w okresie starości. Powszechne przygotowanie się do starości stanowi nowe wyzwanie dla współczesnych społeczeństw. Zasadnicze znaczenie w procesie edukacji dla dobrego przeżywania starości ma motywowanie ludzi do aktywności: tak fizycznej, jak i intelektualnej.

W miarę przybywania lat potrzeby człowieka się zmieniają, gdyż zmienia się perspektywa życiowa. Z jednej strony ogromnej wagi nabierają banalne sprawy dnia codziennego, z którymi starszy człowiek boryka się z coraz większymi trudnościami na skutek postępującej słabości własnego organizmu, a z drugiej strony ambicje i motywacje, które kierowały zachowaniem i dążeniami w latach wcześniejszych, odchodzą powoli w cień. Pojawia się refleksja dotycząca przeszłości. Coraz częściej myśli się o przyszłości i końcu własnego życia. Pojawiają się smutek i strach. Największym problemem społecznym ludzi starszych jest samotność. Często człowiek starszy znajduje się w niekorzystnej sytuacji we własnej rodzinie. W toku licznych i szybkich przemian przeobrażeniu ulega także model rodziny. Znikają dwu-, trzypokoleniowe rodziny, w których osoby starsze mogły liczyć na opiekę, zainteresowanie. Rodzina, która w sferze emocjonalnej wypełniała całe życie usamodzielnia się, często partner umiera. Seniorzy polscy żyją najczęściej w rodzinach swych dzieci. Rodziny korzystają z obecności oraz pomocy babci czy dziadka, tym bardziej, że instytucje opieki nad dziećmi są słabo rozwinięte, a na wsi prawie ich nie ma. Problem pojawia się wówczas, gdy starszy człowiek staje się niesprawny, iż zaczyna to obarczać rodzinę. W polskiej rzeczywistości rodzina nie znajduje dostatecznej pomocy instytucjonalnej w sprawowaniu opieki i pielęgnacji nad człowiekiem starszym i niepełnosprawnym. Na miejsce w domu pomocy społecznej muszą czekać latami, gdyż jest ich wciąż za mało. Marginalnym zjawiskiem obecnych czasów jest również fakt, że osoby starsze stają się niepotrzebne, a pozwala się im egzystować ze względu na comiesięczną emeryturę, którą się im "zabiera".

5. PROBLEMY OPIEKUŃCZO - WYCHOWAWCZE

Problem bezradności w sprawach opiekuńczo-wychowawczych i prowadzeniu gospodarstwa domowego jest jednym z powodów korzystania ze świadczeń pomocy społecznej. Do przyczyn kryzysu polskich rodzin zalicza się :

- zmieniające się warunki ekonomiczne
- czynniki psycho-społeczne i kulturowe
- osłabienie więzi międzyludzkich.

Zgodnie z zapisami ustawy o pomocy społecznej zawartymi w Rozdziale 4 „opieka nad rodziną i dzieckiem„ rodzinie mającej trudności w wypełnianiu swoich zadań udziela się pomocy w formie poradnictwa rodzinnego, terapii rodzinnej i pracy socjalnej, poprzez działania:

- specjaliści przygotowanego do pracy z rodziną lub w środowisku lokalnym,
- placówek opiekuńczo-wychowawczych dziennego pobytu,
- innych podmiotów, których działanie daje potrzebne wsparcie dziecku i rodzinie.

Dziecku pozbawionemu całkowicie lub częściowo opieki rodzicielskiej lub niedostosowanemu społecznie, powiat zapewnia opiekę i wychowanie w formie rodzinnej opieki zastępczej lub w placówce opiekuńczo - wychowawczej.

Bezrobocie z jednej strony, a z drugiej konieczność skupienia się na pracy, aby zapewnić rodzinie byt, zagrożenie bezdomnością, bezrobociem, rozbitcie rodzin to główne powody poważnych kryzysów rodzinnych. Dzieci bywają często niedożywione i zaniedbane, doświadczają przemocy ze strony dorosłych. Dzieci z biednych rodzin zagrożone są dziedziczeniem biedy i negatywnych wzorców społecznych, ponieważ wychowują się w środowisku, w którym zanikają wzorce społeczne. Dlatego tak ważne są działania zarówno w sferze edukacji i profilaktyki, jak i rozbudowy systemu świadczeń pieniężnych na rzecz dzieci biednych.

Rodziny wielodzietne i niepełne mają trudności z realizacją przede wszystkim funkcji ekonomicznej i opiekuńczej. Wynika to z niskiego poziomu dochodów oraz ograniczonych możliwości poprawy sytuacji materialnej przez podjęcie pracy przez obojga rodziców.

6. UZALEŻNIENIA

▪ *uzależnienie od alkoholu*

Uzależnienie od alkoholu i narkotyków stało się jednym z głównych problemów społecznych dzisiejszych czasów. Alkohol od wielu lat jest środkiem ogólnie dostępnym. Kupujemy go w sklepach, w dużych marketach, na stacjach benzynowych, w pubach i restauracjach.

Nadużywanie alkoholu bardzo często wynika z nieumiejętności radzenia sobie ze stresem, problemami, jakie niesie życie i w ostateczności prowadzi do fizycznego i psychicznego wyniszczenia jednostki. Nadmierne spożywanie alkoholu znajduje swoje odbicie nie tylko w życiu jednostki, ale także w życiu społeczeństwa.

Z problemem nadużywania alkoholu pracownicy socjalni w swojej pracy zawodowej spotykają się od wielu lat. W rodzinach, które objęte są pomocą Gminnego Ośrodka Pomocy Społecznej najczęściej występuje alkoholizm ojca, rzadziej matki, ale bywa i tak, że oboje nadużywają alkoholu. Trudne warunki materialne i mieszkaniowe, które zazwyczaj towarzyszą alkoholizmowi, stanowią dodatkowe źródło napięć między małżonkami, co pogarsza i tak trudną sytuację dzieci. Nadużywanie alkoholu przez jednego ze współmałżonków wywołuje morze cierpień, krzywd i udręki. Kiedy pije ojciec często jest tak, że kobiety są

bite, latami żyją w zagrożeniu życia i zdrowia, dzieci są źle ubrane i głodne, kiedy pije także matka, to dom praktycznie przestaje istnieć, a dola dzieci jest niewyobrażalnie trudna. To rodzina jest środowiskiem wychowawczym o tak specyficznych właściwościach, że żadne inne z środowisk nie jest w stanie w pełni zastąpić jej dziecku.

Alkoholik mężczyzna czy kobieta, nie jest zdolny do miłości duchowej, nie liczy się z rodziną, jej sytuacją i potrzebami.

Zadania własne gminy w zakresie działań profilaktycznych i rozwiązywania problemów alkoholowych reguluje ustawa z dnia 26 października 1982 r. o wychowaniu w trzeźwości i przeciwdziałaniu alkoholizmowi. Gminny Program Profilaktyki i Rozwiązywania Problemów Alkoholowych stanowi podstawę do profilaktycznej realizacji zadań i priorytetów ustawy o wychowaniu w trzeźwości i przeciwdziałaniu alkoholizmowi.

▪ **uzależnienie od narkotyków**

Narkotyki to jedne z najgroźniejszych substancji dla naszego organizmu. Powodują ból fizyczny i psychiczny, wyniszczają organizm, prowadzą do przedwczesnej śmierci i chorób zakaźnych. Uzależnić się można bardzo łatwo, ale bardzo trudno wyjść z tego uzależnienia. Uzależnić się może każdy, dorosły czy dziecko - bez znaczenia. Problem z narkotycznym uzależnieniem mają także dzieci matek, które zażywają regularnie szkodliwe substancje, nawet w trakcie ciąży. Matki te narażone są na przyspieszony poród, a ich dzieci są często opóźnione w rozwoju psychicznym i fizycznym. Narkomani często zapadają na choroby zakaźne, bowiem wszystkie zażywane przez nich substancje obniżają odporność organizmu.

Uzależnienie od narkotyków należy leczyć. Jedną z metod jest leczenie psychiatryczne połączone z odwykiem. Umieszcza się wtedy osobę uzależnioną w szpitalu psychiatrycznym i poddaje się leczeniu. Choremu podaje się również środki zastępcze, które mają zniweczyć głód narkotykowy. W leczeniu pomocne są również grupy wsparcia, rozmowy z osobami, które wyszły z nałogu. Niekiedy stosuje się terapię duchową, którą w Polsce praktykuje Kościół Katolicki.

7. **PRZEMOC**

Przemoc – wywieranie wpływu na proces myślowy, zachowanie lub stan fizyczny osoby bez jej przyzwolenia, przy czym wyróżnia się dwa zjawiska : przemoc fizyczna i przemoc psychiczna.

Przemoc fizyczna – to wywieranie wpływu na proces myślowy, zachowanie lub stan fizyczny bez jej przyzwolenia przy użyciu siły fizycznej.

Przemoc psychiczna – to wywieranie wpływu na proces myślowy, zachowanie lub stan fizyczny osoby bez jej przyzwolenia przy użyciu środków komunikacji interpersonalnej. Typowymi środkami przemocy psychicznej są groźba, inwektywa i molestowanie psychiczne.

Przemoc domowa zachodzi, kiedy członek rodziny, mąż, żona lub partner próbuje zdominować fizycznie lub psychicznie drugiego partnera, dzieci, rodziców, dziadków, teściów, etc., używając przewagi fizycznej, gróźb, szantażu, w celu zranienia moralnie lub fizycznie. Przemoc w rodzinie to zamierzone i wykorzystujące przewagę sił działanie przeciw członkowi rodziny, naruszające prawa i dobra osobiste, powodujące cierpienie. Przemoc domowa charakteryzuje się tym, że jest zamierzonym działaniem człowieka i ma na celu podporządkowanie ofiary. W relacji jedna ze stron ma przewagę nad drugą. Ofiara jest słabsza, a sprawca silniejszy. Sprawca naraża zdrowie i życie ofiary na poważne szkody. Doświadczenie bólu i cierpienia sprawia, że ofiara ma mniejszą zdolność do samoobrony.

Według Ustawy z dnia 29 lipca 2005 r. o przeciwdziałaniu przemocy w rodzinie przemoc domowa to wszelkie incydenty gróźb, przemocy lub nękania (psychologicznego, fizycznego, seksualnego, ekonomicznego lub emocjonalnego) między osobami dorosłymi, którzy żyją w związku partnerskim lub są członkami tej samej rodziny, niezależnie od płci i orientacji seksualnej.

W 2009 r. do Gminnej Komisji Rozwiązywania Problemów Alkoholowych wpłynęło 12 wniosków o skierowanie na leczenie odwykowe, z czego do sądu o nałożenie obowiązku leczenia odwykowego wystąpiono w 2 przypadkach.

Z konsultacji i porad w Punkcie Konsultacyjnym „Przemoc w rodzinie” przy Urzędzie Gminy Chybie dla rodzin zagrożonych przemocą, problemem choroby alkoholowej i nieporadnością w 2008 r. skorzystały 94 osoby, łącznie w 123 sprawach.

W 2009 r. na dyżurach udzielono pomocy i wsparcia 101 osobom w 112 sprawach. Pomagano sporządzić 42 pisma urzędowe, procesowe, pozew i wnioski.

Sprawy dotyczyły szczególności :

- rozpoznawania przemocy domowej
- omawiania niezbędnych dowodów do spraw karnych
- wspierania ofiar przemocy
- wskazywania całodobowych ośrodków wsparcia
- uzależnienia od alkoholu
- zasad i sposobu leczenia choroby alkoholowej
- pomocy w sporządzaniu pism do G.K.R.P.A o leczenie uzależnienia
- zabezpieczenia finansowego rodzin objętych przemocą w zakresie alimentacji
- ustalania i podwyższania alimentów na nieletnie dzieci i współmałżonka

Ponadto w Gminie Chybie w tych latach realizowany jest Gminny Program Profilaktyki i Rozwiązywania Problemów Alkoholowych oraz Gminny Program Przeciwdziałania Narkomanii, który obejmują działania profilaktyczne skierowane do młodzieży szkolnej oraz działania naprawcze, tj. terapii.

V. PROGRAM ROZWIĄZYWANIA PROBLEMÓW SPOŁECZNYCH W GMINIE CHYBIE NA LATA 2011 - 2013

1. DZIAŁANIA NA RZECZ OSÓB DOTKNIĘTYCH UBÓSTWEM

Działania służące osiągnięciu celu	Realizatorzy i podmioty wspierające	Okres realizacji
<p>1. Wsparcie finansowe najuboższych rodzin (np. świadczenia rodzinne, zasiłki, stypendia dla dzieci i młodzieży, pomoc w formie posiłków).</p> <p>2. Działania polegające na udzielaniu świadczeń w formie niepieniężnej w miejscu zamieszkania (usługi opiekuńcze, pomoc sąsiadka).</p> <p>3. Organizowanie robót publicznych i prac społecznie- użytecznych w celu złagodzenia skutków ubóstwa.</p> <p>4. Pomoc psychologiczna oraz doradztwo zawodowe dla potrzebujących, wskazanie umiejętnego sposobu odkrycia i wykorzystania własnych zasobów.</p> <p>5. Stała weryfikacja przyznawanych świadczeń tak, aby przyznawana pomoc trafiała do osób rzeczywiście jej potrzebujących i była wykorzystywana zgodnie z przeznaczeniem.</p>	<p>Państwo, Rada Gminy Chybie, Wójt Gminy Chybie, Gminny Ośrodek Pomocy Społecznej w Chybiu, Powiatowy Urząd Pracy w Cieszynie</p>	<p>Praca ciągła</p>

2. DZIAŁANIA NA RZECZ RODZIN DOTKNIĘTYCH BEZROBOCIEM

Działania służące osiągnięciu celu	Realizatorzy i podmioty wspierające	Okres realizacji
<p>1. Stała współpraca z PUP w Cieszynie oraz innymi instytucjami oraz organizacjami pozarządowymi w celu realizacji projektów współfinansowanych z Unii Europejskiej na rzecz przeciwdziałania bezrobociu (szkolenia, przekwalifikowania zawodowe, poradnictwo zawodowe, psychologiczne).</p> <p>2. Udzielanie pomocy finansowej, rzeczowej i usługowej osobom bezrobotnym i ich rodzinom (zawieranie kontraktów socjalnych pomiędzy bezrobotnym, a pracownikiem socjalnym ośrodka pomocy społecznej).</p> <p>3. Proponowanie zatrudnienia w ramach robót publicznych, prac społecznie użytecznych dla bezrobotnych aktywnie poszukujących pracy.</p> <p>4. Zwiększenie zatrudnienia kobiet w ramach prac społecznie - użytecznych .</p> <p>5. Rozwijanie pomocy w formie pracy socjalnej skierowanej na rzecz osób bezrobotnych poprzez pomoc w planowaniu nowych koncepcji życia zawodowego, oraz motywowanie do podjęcia zatrudnienia.</p> <p>6. Promowanie dobrych i skutecznych metod wychodzenia z bezrobocia.</p> <p>7. Podejmowanie działań w zakresie przeciwdziałania wykluczeniu społecznemu osób długotrwale bezrobotnych poprzez angażowanie ich w pierwszej kolejności do programów pomocowych.</p> <p>8. Inicjowanie i wspieranie grup samopomocowych.</p> <p>9. Podejmowanie działań w zakresie profesjonalizacji kadry GOPS Chybie zajmującej się problematyką dot. osób bezrobotnych.</p> <p>10. Podejmowanie działań w zakresie utworzenia na terenie Gminy Chybie Gminnego Centrum Informacji (GCI).</p>	<p>PUP w Cieszynie, Wójt Gminy Chybie, GOPS w Chybiu, Organizacje pozarządowe.</p>	<p>Praca ciągła.</p>

3. DZIAŁANIA NA RZECZ OSÓB I RODZIN DOTKNIĘTYCH NIEPEŁNOSPRAWNOŚCIĄ

Działania służące osiągnięciu celu	Realizatorzy	Okres realizacji
<p>1. Świadczenie usług opiekuńczych dla osób niepełnosprawnych i przewlekle chorych.</p> <p>2. Wsparcie finansowe z przeznaczeniem na częściowe pokrycie kosztów leczenia, rehabilitacji.</p> <p>3. Podejmowanie działań na rzecz likwidacji barier architektonicznych w miejscu zamieszkania osób niepełnosprawnych.</p> <p>4. Podejmowanie działań na rzecz likwidacji barier architektonicznych uniemożliwiających dostęp do dóbr i usług osobom starszym i niepełnosprawnym.</p> <p>5. Realizowanie projektów współfinansowanych z Unii Europejskiej zmierzających do aktywizacji zawodowej i przeciwdziałaniu wykluczeniu społecznemu osób niepełnosprawnych.</p> <p>6. Realizowanie pomocy na rzecz osób niepełnosprawnych w formie pracy socjalnej (pomoc w kompletowaniu dokumentów w celu uzyskania rent, emerytur, orzeczenia o stopniu niepełnosprawności).</p> <p>7. Wspieranie samopomocy rodzin, wolontariatu i pomocy sąsiedzkiej.</p> <p>8. Współpraca z organizacjami pozarządowymi świadczącymi usługi na rzecz osób niepełnosprawnych oraz wspieranie ich działalności.</p> <p>9. Współorganizowanie czasu wolnego i wypoczynku dla osób starszych i niepełnosprawnych.</p>	<p>Państwo,</p> <p>Gmina,</p> <p>GOPS,</p> <p>PCPR,</p> <p>GOK,</p> <p>Organizacje pozarządowe,</p>	<p>Praca ciągła</p>

4. DZIAŁANIA NA RZECZ LUDZI STARYCH

Działania służące osiągnięciu celu	Realizatorzy i podmioty współpracujące	Okres realizacji
<p>1. Udzielanie pomocy finansowej, rzeczowe i usługowej na rzecz ludzi starych będących w trudnej sytuacji materialnej i zdrowotnej.</p> <p>2. Podejmowanie działań w zakresie zapewnienia opieki ludziom starym, którzy we własnym zakresie nie są w stanie sobie jej zapewnić (usługi opiekuńcze, pobyt w dps).</p> <p>3. Podejmowanie działań w zakresie otwarcie klubu ludzi dojrzałych.</p> <p>4. Przeprowadzenie wśród osób starszych badań (ankieta) dotyczących dominujących problemów tej populacji ludzi.</p> <p>5. Organizowanie spotkań tematycznych pt. „ dbam o zdrowie fizyczne i psychiczne .”</p> <p>6. Organizowanie cyklicznych spotkań, warsztatów twórczych pt. „jak spędzić czas wolny”.</p> <p>7. Edukacja dzieci i młodzieży w zakresie przybliżenia problemów osób starszych.</p> <p>8. Podejmowanie działań na rzecz integracji osób starszych z młodym pokoleniem.</p> <p>9. Wspieranie różnych form pomocy sąsiedzkiej i samopomocy.</p>	<p>Wójt Gminy Chybie,</p> <p>GOPS w Chybiu,</p> <p>GOK w Chybiu,</p> <p>Szkoły</p>	<p>Praca ciągła</p>

5. DZIAŁANIA NA RZECZ RODZIN DOTKNIĘTYCH PROBLEMAMI OPIEKUŃCZO – WYCHOWAWCZYMI

Działania	Realizatorzy	Okres realizacji
<p>1. Przeprowadzenie szczegółowej diagnozy w zakresie dominujących problemów opiekuńczo-wychowawczych.</p> <p>2. Podejmowanie działań profilaktycznych i aktywizujących rodziny do poszukiwania samodzielnych rozwiązań zaistniałych problemów.</p> <p>3. Udzielanie wsparcia finansowego, rzeczowego i usług na rzecz rodzin dotkniętych problemem opiekuńczo-wychowawczym.</p> <p>4. Przeprowadzenie szczegółowej diagnozy w zakresie wydolności opiekuńczo- wychowawczej rodziców.</p> <p>5. Podejmowanie działań w zakresie specjalizacji pracowników socjalnych (kompleksowa i profesjonalna pomoc rodzinom).</p> <p>6. Stwarzanie dzieciom i młodzieży alternatywnych metod spędzania czasu wolnego (świetlice szkolne, kółka zainteresowań).</p> <p>7. Udzielanie pomocy pedagogicznej, psychologicznej i prawnej rodzinom dotkniętym problemami wychowawczymi.</p> <p>8. Organizowanie czasu wolnego dzieciom i młodzieży w czasie przerw wakacyjnych.</p> <p>9. Podejmowanie działań w zakresie powstania świetlic środowiskowych dostępnych dla wszystkich dzieci i młodzieży,</p>	<p>Szkoły, GOPS, Sąd, Kuratorzy, Policja</p>	<p>Praca ciągła</p>

6. DZIAŁANIA NA RZECZ RODZIN I OSÓB DOTKNIĘTYCH PROBLEMEM ALKOHOLOWYM

Działania	Realizatorzy	Czas realizacji
<p>1. Realizacja uchwalanych corocznie Gminnych Programów Rozwiązywania Problemów Alkoholowych i Przeciwdziałania Narkomanii .</p> <p>2. Zwiększenie dostępności pomocy terapeutycznej i rehabilitacyjnej dla osób uzależnionych od alkoholu i narkotyków.</p> <p>3. Prowadzenie profilaktycznej działalności informacyjnej i edukacyjnej w zakresie rozwiązywania problemów alkoholowych i przeciwdziałania narkomanii, w szczególności dla dzieci i młodzieży.</p> <p>4. Zabezpieczenie środków finansowych na zaspokojenie podstawowych potrzeb bytowych osób i rodzin, a w tym w szczególności świadczenie niezbędnej pomocy finansowej, rzeczowej i usługowej.</p> <p>5. Profesjonalizacja kadry GOPS zajmującej się pomocą osobom uzależnionym.</p>	<p>Rada Gminy, GKRPA, GOPs, Policja, Szkoły, Kuratorzy, Organizacje pozarządowe,</p>	Praca ciągła

7. DZIAŁANIA NA RZECZ OSÓB I RODZIN DOTKNIĘTYCH PRZEMOCA

Działania	Realizatorzy	Czas realizacji
<p>1. Realizacja Gminnego Programu Przeciwdziałania Przemocy w Rodzinie dla Gminy Chybie.</p> <p>2. Zabezpieczenie w budżecie Ośrodka środków finansowych z przeznaczeniem na działalność Zespołu Interdyscyplinarnego.</p> <p>3. Realizowanie harmonogramu działań Zespołu Interdyscyplinarnego.</p> <p>4. Doskonalenie kadry GOPS w Chybiu i członków Zespołu Interdyscyplinarnego w zakresie świadczenia pomocy na rzecz ofiar przemocy.</p>	<p>Rada Gminy Chybie, Zespół interdyscyplinarny, GOPs,</p>	Praca ciągła

VI. MONITOROWANIE STRATEGII

W celu śledzenia postępów realizacji strategii będzie ona na bieżąco monitorowana. Monitorowanie pozwoli z jednej strony na ocenę oczekiwanych wyników już przyjętych zadań, jak i ewentualne korekty w tych zadaniach. Strategia z założenia jest dokumentem otwartym, natomiast jej materia (rzeczywistość społeczna) podlega ciągłym zmianom. Dlatego też konieczne jest elastyczne reagowanie na pojawiające się problemy i wyzwania.

Monitorowanie umożliwi :

- bieżącą ocenę realizacji programów i zadań oraz osiągnięcie celów,
- dokonywanie bieżących korekt i poprawek,
- podjęcie zadań naprawczych.