



Raport z badania ankietowego:

## ANKIETA DLA MIESZKAŃCÓW GMINY CHYBIE

# Spis treści

## 1. Proszę o dokończenie poniższego zdania:

Gmina Chybie kojarzy mi się z: .....	3
2. Jak ocenia Pan /Pani jakość życia na terenie Gminy Chybie w następujących obszarach w skali od 1 do 5 .....	4
3. Proszę określić, które z wymienionych przedsięwzięć jest priorytetowe do realizacji na terenie Gminy Chybie? .....	11
4. Czy Pani/a zdaniem poniższe problemy dotyczą Gminy Chybie? .....	13
5. Proszę o wskazanie 3 konkretnych przedsięwzięć Pana/i zdaniem najważniejszych do zrealizowania w Gminie Chybie w latach 2015-2025. ....	15
6. Proszę dokończyć zdanie:	
Za 10 lat Gmina Chybie to: .....	16
7. PŁEĆ .....	17
8. PŁEĆ .....	18
9. WYKSZTAŁCENIE .....	19
10. MIEJSCE ZAMIESZKANIA .....	20
Załącznik nr 1 .....	21
Załącznik nr 2 .....	27
Załącznik nr 3 .....	28
Załącznik nr 4 .....	29
Załącznik nr 5 .....	42
Komentarze respondentów .....	47

## 1. Proszę o dokończenie poniższego zdania: Gmina Chybie kojarzy mi się z:

Lp	Odpowiedź
1	Rowerami
2	rowerami
3	niezagospodarowanym terenem po byłej cukrowni
4	dużą ilością rowerzystów
5	Małymi możliwościami inwestycji i rozwoju, całkowitym brakiem poparcia i utrudnieniami przez urzędników państwowych. Gdy przeciętny mieszkaniec ma pomysł, który chciałby zrealizować na terenie naszej Gminy ma wielki problem ze strony naszej lokalnej władzy. Ale jeśli pojawia się osoba z dużym kapitałem to już tego samego problemu nie ma. Przykład: pozyskanie becikowego w naszej Gminie graniczy z cudem, kilkukrotne odsyłanie z urzędu po coraz to nowe papiery, zaświadczenia, umowy itd. generują potrzebę wzięcia z 2 tygodni urlopu. Szkoda, że takie rzeczy dzieją się tylko w naszej "kochanej" Gminie.
6	Małym miasteczkiem z dostępem do usług, nie wszystkich, spokojem, miejscem gdzie dzieci czas spędzają jeszcze na podwórku oraz oczywiście z wszechobecnymi rowerami.
7	Zamkniętą Cukrownią - (proszę zwrócić uwagę na odpady które są tam składowane, a niektóre z nich dosyć dobrze ukryte...).
8	wiecznie zamkniętym przejazdem kolejowym
9	domem, rowerami i zamkniętym przejazdem kolejowym

Liczba respondentów: **162** | Całkowita skuteczność pytania: **84.4%**

Więcej odpowiedzi znajduje się w załączniku nr. 1 do raportu

2. Jak ocenia Pan /Pani jakość życia na terenie Gminy Chybie w następujących obszarach w skali od 1 do 5

<b>Poczucie bezpieczeństwa</b>	<b>Odp. % Resp.</b>	<b>Liczba</b>
1	1.0%	2
2	4.7%	9
3	28.8%	55
4	47.1%	90
5	18.3%	35

<b>Dostępność i poziom edukacji</b>	<b>Odp. % Resp.</b>	<b>Liczba</b>
1	1.6%	3
2	5.8%	11
3	23.0%	44
4	45.0%	86
5	24.6%	47

<b>Dostępność i jakość opieki zdrowotnej</b>	<b>Odp. % Resp.</b>	<b>Liczba</b>
1	11.5%	22
2	36.6%	70
3	26.7%	51
4	17.8%	34
5	7.3%	14

<b>Dostępność i jakość usług pomocy społecznej</b>	<b>Odp. % Resp.</b>	<b>Liczba</b>
1	4.7%	9
2	9.4%	18
3	42.9%	82
4	34.6%	66
5	8.4%	16

<b>Dostępność i jakość oferty kulturalnej</b>	<b>Odp. % Resp.</b>	<b>Liczba</b>
1	6.8%	13
2	11.0%	21
3	35.1%	67
4	26.7%	51

<b>Dostępność i jakość oferty kulturalnej</b>	<b>Odp. % Resp.</b>	<b>Liczba</b>
5	20.4%	39

<b>Dostępność do oferty sportowo rekreacyjnej</b>	<b>Odp. % Resp.</b>	<b>Liczba</b>
1	11.5%	22
2	20.4%	39
3	33.0%	63
4	25.1%	48
5	9.9%	19

<b>Dostępność i jakość różnego rodzaju usług</b>	<b>Odp. % Resp.</b>	<b>Liczba</b>
1	3.1%	6
2	16.8%	32
3	36.1%	69
4	35.1%	67
5	8.9%	17

<b>Aktywność i działalność organizacji pozarządowych na terenie gminy</b>	<b>Odp. % Resp.</b>	<b>Liczba</b>
1	6.3%	12
2	13.6%	26
3	38.2%	73
4	31.9%	61
5	9.9%	19

<b>Współpraca z sąsiednimi samorządami</b>	<b>Odp. % Resp.</b>	<b>Liczba</b>
1	8.4%	16
2	13.6%	26
3	42.4%	81
4	30.4%	58
5	5.2%	10

<b>Jakość obsługi w instytucjach publicznych</b>	<b>Odp. % Resp.</b>	<b>Liczba</b>
1	3.7%	7
2	13.6%	26
3	30.9%	59
4	40.8%	78
5	11.0%	21

<b>Jakość i dostęp do Internetu</b>	<b>Odp. % Resp.</b>	<b>Liczba</b>
1	6.8%	13
2	15.7%	30
3	25.7%	49
4	35.1%	67
5	16.8%	32

<b>Dostęp do terenów pod inwestycje i ich jakość</b>	<b>Odp. % Resp.</b>	<b>Liczba</b>
1	5.2%	10
2	13.1%	25
3	49.7%	95
4	29.3%	56
5	2.6%	5

<b>Poziom przedsiębiorczości</b>	<b>Odp. % Resp.</b>	<b>Liczba</b>
1	5.2%	10
2	22.0%	42
3	39.8%	76
4	28.8%	55
5	4.2%	8

<b>Konkurencyjność lokalnych przedsiębiorstw</b>	<b>Odp. % Resp.</b>	<b>Liczba</b>
1	7.9%	15
2	16.8%	32
3	41.9%	80
4	29.8%	57
5	3.7%	7

<b>Ilość i jakość ofert pracy na lokalnym rynku</b>	<b>Odp. % Resp.</b>	<b>Liczba</b>
1	23.6%	45
2	33.0%	63
3	30.4%	58
4	11.0%	21
5	2.1%	4

<b>Dostępność komunikacyjna - transport zbiorowy</b>	<b>Odp. % Resp.</b>	<b>Liczba</b>
1	25.1%	48
2	33.0%	63
3	22.5%	43
4	17.3%	33
5	2.1%	4

<b>Stan zachowania zabytków i obiektów kultury</b>	<b>Odp. % Resp.</b>	<b>Liczba</b>
1	8.4%	16
2	13.6%	26
3	44.0%	84
4	24.1%	46
5	9.9%	19

<b>Zagospodarowanie przestrzeni ogólnodostępnych: parki, place, miejsca spotkań, itp.</b>	<b>Odp. % Resp.</b>	<b>Liczba</b>
1	7.3%	14
2	21.5%	41
3	36.1%	69
4	28.8%	55
5	6.3%	12

<b>Czystość i estetyka posesji</b>	<b>Odp. % Resp.</b>	<b>Liczba</b>
1	2.6%	5
2	4.2%	8
3	28.3%	54
4	49.2%	94
5	15.7%	30

<b>Dostępność przestrzeni dla niepełnosprawnych</b>	<b>Odp. % Resp.</b>	<b>Liczba</b>
1	11.0%	21
2	24.6%	47
3	39.8%	76
4	19.9%	38
5	4.7%	9

<b>Stan infrastruktury drogowej i mostowej</b>	<b>Odp. % Resp.</b>	<b>Liczba</b>
1	8.9%	17
2	23.0%	44
3	46.6%	89
4	17.8%	34
5	3.7%	7

<b>Oświetlenie dróg i przestrzeni publicznych</b>	<b>Odp. % Resp.</b>	<b>Liczba</b>
1	5.8%	11
2	14.1%	27
3	48.2%	92
4	25.7%	49
5	6.3%	12

<b>Stan infrastruktury wodno - kanalizacyjnej</b>	<b>Odp. % Resp.</b>	<b>Liczba</b>
1	5.8%	11
2	16.8%	32
3	36.1%	69
4	35.1%	67
5	6.3%	12

<b>Stan infrastruktury przy drogach gminnych i powiatowych - rowy melioracyjne</b>	<b>Odp. % Resp.</b>	<b>Liczba</b>
1	14.7%	28
2	31.9%	61
3	37.2%	71
4	12.6%	24
5	3.7%	7

<b>Gospodarowanie odpadami</b>	<b>Odp. % Resp.</b>	<b>Liczba</b>
1	4.2%	8
2	11.0%	21
3	26.2%	50
4	45.5%	87
5	13.1%	25

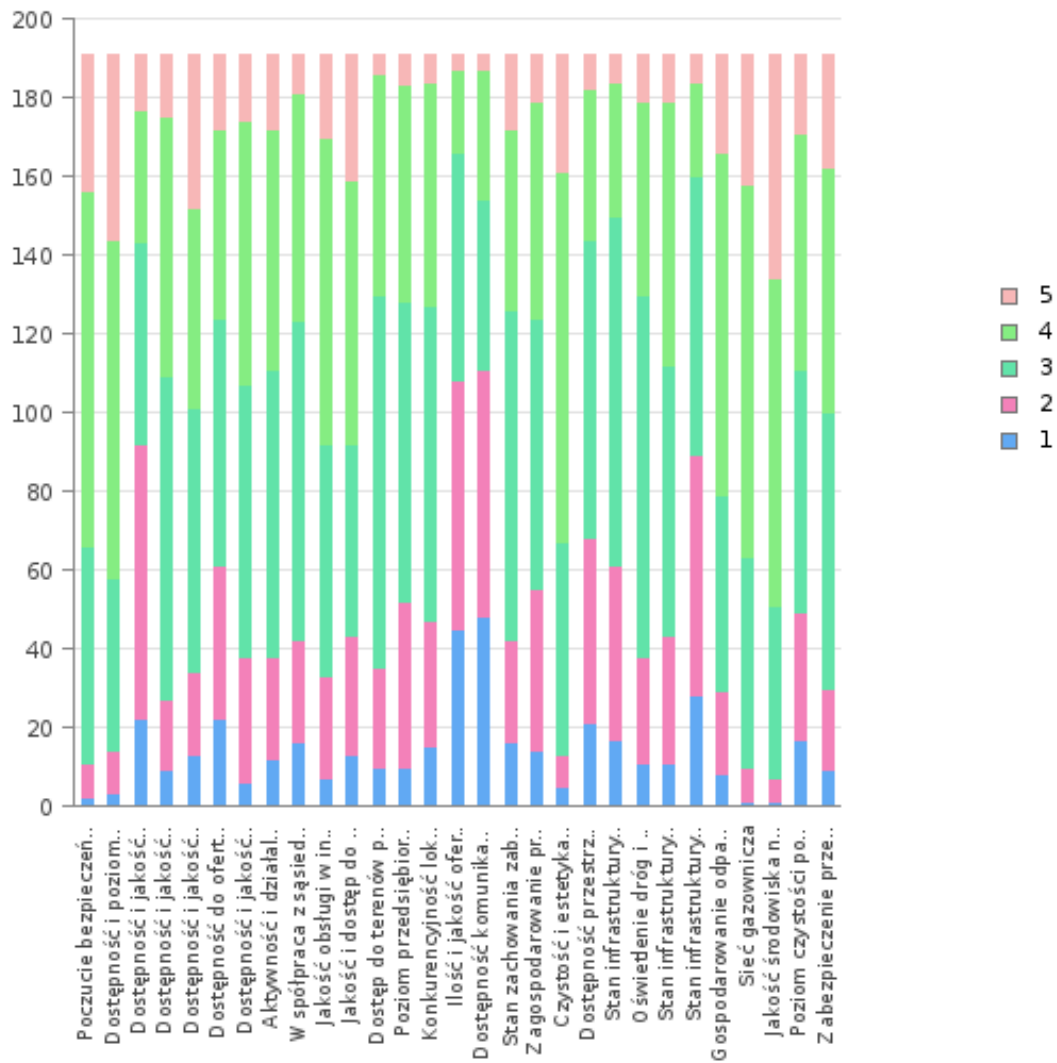
<b>Sieć gazownicza</b>	<b>Odp. % Resp.</b>	<b>Liczba</b>
1	0.5%	1
2	4.7%	9
3	27.7%	53
4	49.7%	95
5	17.3%	33

<b>Jakość środowiska naturalnego i walory krajobrazowe</b>	<b>Odp. % Resp.</b>	<b>Liczba</b>
1	0.5%	1
2	3.1%	6
3	23.0%	44
4	43.5%	83
5	29.8%	57

<b>Poziom czystości powietrza i niska emisja</b>	<b>Odp. % Resp.</b>	<b>Liczba</b>
1	8.9%	17
2	16.8%	32
3	32.5%	62
4	31.4%	60
5	10.5%	20

<b>Zabezpieczenie przeciwpowodziowe i przeciwpożarowe</b>	<b>Odp. % Resp.</b>	<b>Liczba</b>
1	4.7%	9
2	11.0%	21
3	36.6%	70
4	32.5%	62
5	15.2%	29

Liczba respondentów: **191** | Całkowita skuteczność pytania: **99.5%**

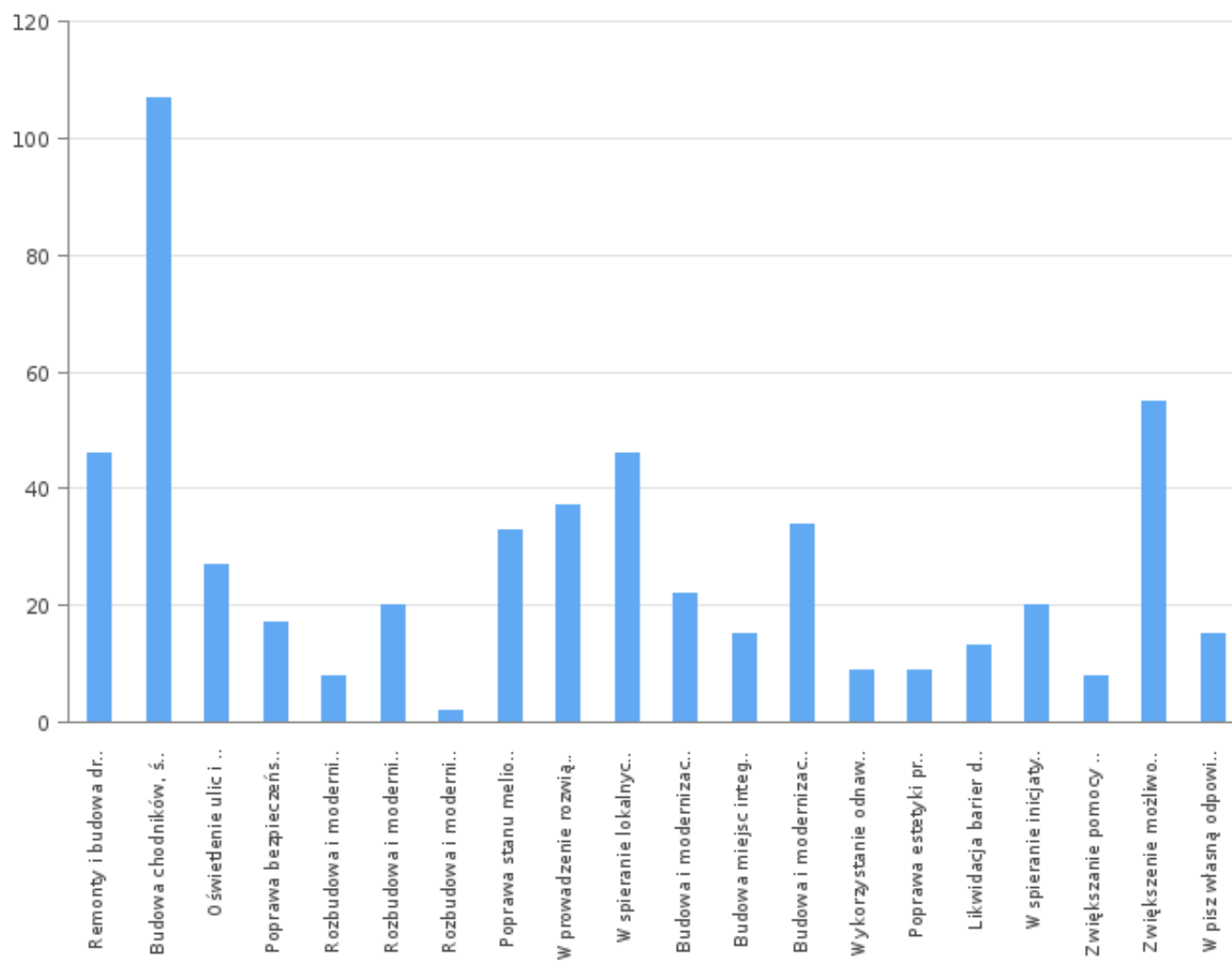


### 3. Proszę określić, które z wymienionych przedsięwzięć jest priorytetowe do realizacji na terenie Gminy Chybie?

Odpowiedź	Odp. % Sum.	Odp. % Resp.	Liczba
Remonty i budowa dróg	24.0%	24.1%	46
Budowa chodników, ścieżek rowerowych	55.7%	56.0%	107
Oświetlenie ulic i przestrzeni publicznych	14.1%	14.1%	27
Poprawa bezpieczeństwa publicznego	8.9%	8.9%	17
Rozbudowa i modernizacja sieci wodociągowej	4.2%	4.2%	8
Rozbudowa i modernizacja sieci kanalizacyjnej	10.4%	10.5%	20
Rozbudowa i modernizacja sieci gazowniczej	1.0%	1.0%	2
Poprawa stanu melioracji i rowów gminnych	17.2%	17.3%	33
Wprowadzenie rozwiązań dotyczących niskiej emisji i ochrony powietrza	19.3%	19.4%	37
Wspieranie lokalnych przedsiębiorstw i pozyskiwanie zewnętrznych inwestorów	24.0%	24.1%	46
Budowa i modernizacja obiektów użyteczności publicznej (szkoły, przedszkola, ośrodki zdrowia itp.)	11.5%	11.5%	22
Budowa miejsc integracji mieszkańców i obiektów małej architektury	7.8%	7.9%	15
Budowa i modernizacja obiektów sportowo-rekreacyjnych	17.7%	17.8%	34
Wykorzystanie odnawialnych źródeł energii i termomodernizacje w obiektach publicznych	4.7%	4.7%	9
Poprawa estetyki przestrzeni publicznych	4.7%	4.7%	9
Likwidacja barier dla osób niepełnosprawnych	6.8%	6.8%	13
Wspieranie inicjatyw kulturalnych, artystycznych i sportowych	10.4%	10.5%	20
Zwiększanie pomocy socjalnej dla najuboższych	4.2%	4.2%	8
Zwiększenie możliwości spędzania wolnego czasu dla dzieci, młodzieży i dorosłych w tym rozwijania zainteresowań	28.6%	28.8%	55
Wpisz własną odpowiedź *	7.8%	7.9%	15

Liczba respondentów: **191** | Całkowita skuteczność pytania: **99.5%**

\* Odpowiedzi wpisane przez respondentów znajdują się w załączniku nr. 2 do raportu

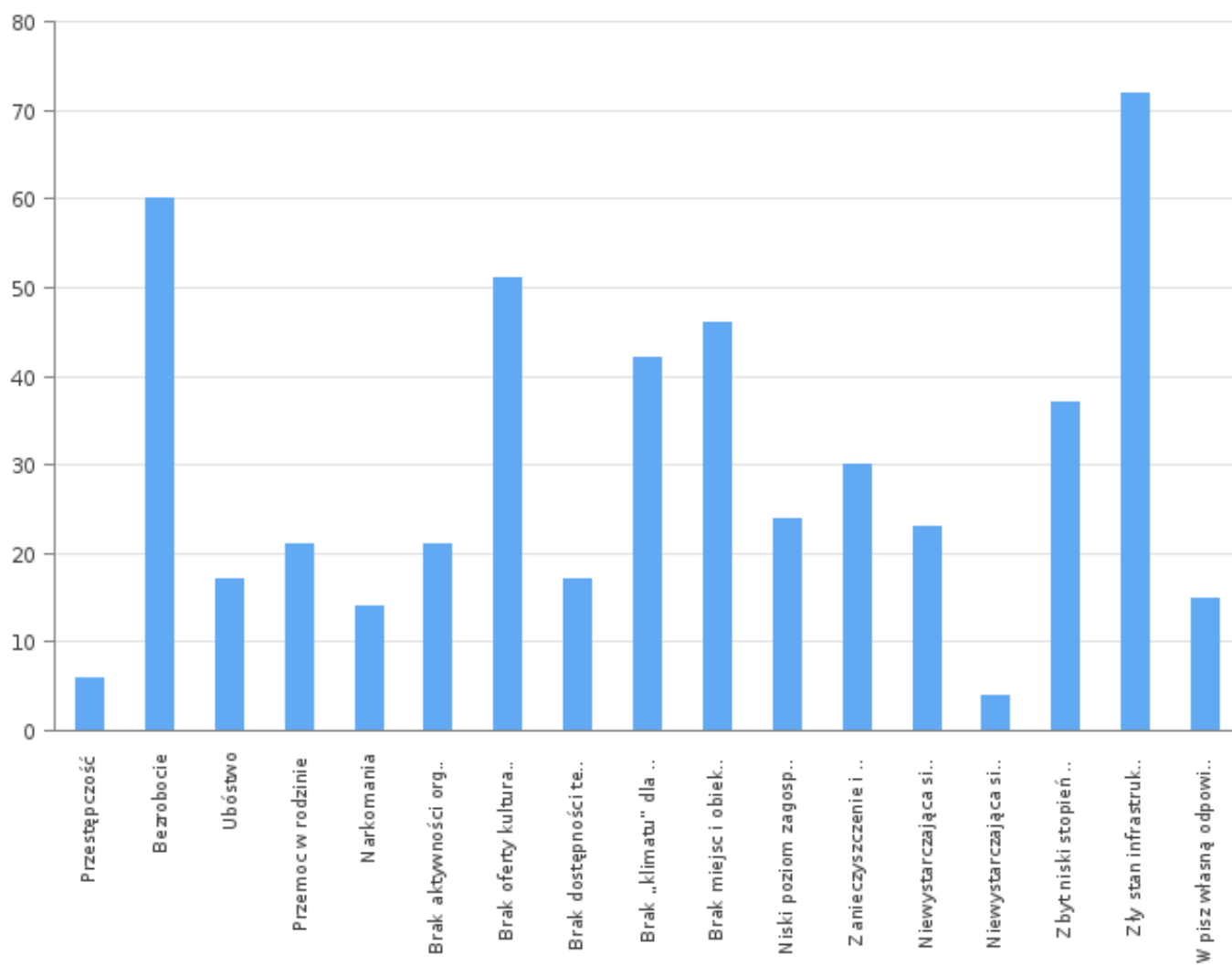


#### 4. Czy Pani/a zdaniem poniższe problemy dotyczą Gminy Chybie?

Odpowiedź	Odp. % Sum.	Odp. % Resp.	Liczba
Przestępczość	3.1%	3.1%	6
Bezrobocie	31.2%	31.4%	60
Ubóstwo	8.9%	8.9%	17
Przemoc w rodzinie	10.9%	11.0%	21
Narkomania	7.3%	7.3%	14
Brak aktywności organizacji pozarządowych/społecznych	10.9%	11.0%	21
Brak oferty kulturalnej, artystycznej i sportowej	26.6%	26.7%	51
Brak dostępności terenów inwestycyjnych	8.9%	8.9%	17
Brak „klimatu” dla rozwoju małej i średniej przedsiębiorczości	21.9%	22.0%	42
Brak miejsc i obiektów integracji mieszkańców	24.0%	24.1%	46
Niski poziom zagospodarowania przestrzeni publicznej	12.5%	12.6%	24
Zanieczyszczenie i zaśmiecenie przestrzeni publicznych	15.6%	15.7%	30
Niewystarczająca sieć kanalizacyjna	12.0%	12.0%	23
Niewystarczająca sieć wodociągowa	2.1%	2.1%	4
Zbyt niski stopień wykorzystania odnawialnych źródeł energii, niewystarczający stan jakości środowiska naturalnego	19.3%	19.4%	37
Zły stan infrastruktury drogowej i chodników	37.5%	37.7%	72
Wpisz własną odpowiedź *	7.8%	7.9%	15

Liczba respondentów: **191** | Całkowita skuteczność pytania: **99.5%**

\* Odpowiedzi wpisane przez respondentów znajdują się w załączniku nr. 3 do raportu



5. Proszę o wskazanie 3 konkretnych przedsięwzięć Pana/i zdaniem najważniejszych do zrealizowania w Gminie Chybie w latach 2015-2025

Odpowiedź	Odp. % Sum.	Odp. % Resp.	Liczba
Przedsięwzięcie 1	84.4%	100.0%	162
Przedsięwzięcie 2	77.6%	92.0%	149
Przedsięwzięcie 3	62.0%	73.5%	119

Liczba respondentów: **162** | Całkowita skuteczność pytania: **84.4%**

\* Odpowiedzi wpisane przez respondentów znajdują się w załączniku nr. 4 do raportu

## 6. Proszę dokończyć zdanie: Za 10 lat Gmina Chybie to:

Lp	Odpowiedź
1	Ciężko powiedzieć co będzie za 10 lat. To zależy od zaangażowania ludzi.
2	miejsce przyjazne mieszkańcom, gmina w której okolicach łatwo o dobrą pracę
3	dobre miejsce do życia
4	miejsce chętnie odwiedzane przez turystów, którzy kochają przyrodę i mają ochotę uprawiać różne sporty.
5	w przypadku braku zmian, starzejąca się ludność. Młodzi ludzie wyjeżdżający nie wracający do rodzinnych stron.
6	Miasteczko zadbane z poukładaną infrastrukturą i rozwiniętą sferą usługową, dzięki czemu zaspokojona jest potrzeba pracy jak i zagospodarowania czasu wolnego.
7	odkorkowane drogi w centrum poprzez wyprowadzenie ruchu tranzytowego. z powrotem dobrze skomunikowana z większymi ośrodkami i proponująca dzieciom i młodzieży możliwości rozwoju i poszerzania zainteresowań.
8	nadal Chybie.
9	czystsze, bardziej estetyczne i posiadające nowoczesne obiekty kulturalne miejsce do życia.

Liczba respondentów: **132** | Całkowita skuteczność pytania: **68.8%**

Więcej odpowiedzi znajduje się w załączniku nr. 5 do raportu

## 7. PŁEĆ

Odpowiedź	Odp. % Sum.	Odp. % Resp.	Liczba
Kobieta	52.6%	52.6%	101
Mężczyzna	47.4%	47.4%	91

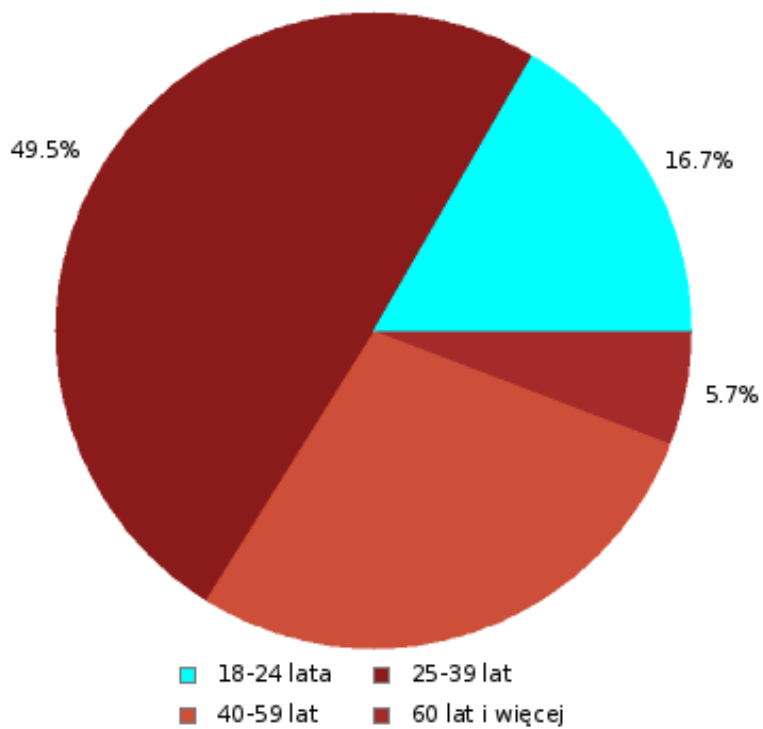
Liczba respondentów: **192** | Całkowita skuteczność pytania: **100%**



## 8. PŁEĆ

Odpowiedź	Odp. % Sum.	Odp. % Resp.	Liczba
18-24 lata	16.7%	16.7%	32
25-39 lat	49.5%	49.5%	95
40-59 lat	28.1%	28.1%	54
60 lat i więcej	5.7%	5.7%	11

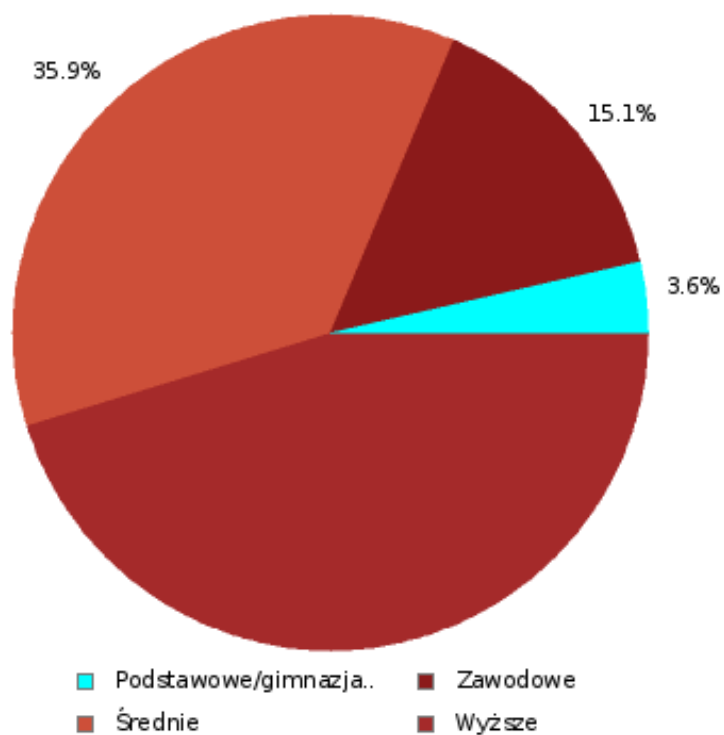
Liczba respondentów: **192** | Całkowita skuteczność pytania: **100%**



## 9. WYKSZTAŁCENIE

Odpowiedź	Odp. % Sum.	Odp. % Resp.	Liczba
Podstawowe/gimnazjalne	3.6%	3.6%	7
Zawodowe	15.1%	15.1%	29
Średnie	35.9%	35.9%	69
Wyższe	45.3%	45.3%	87

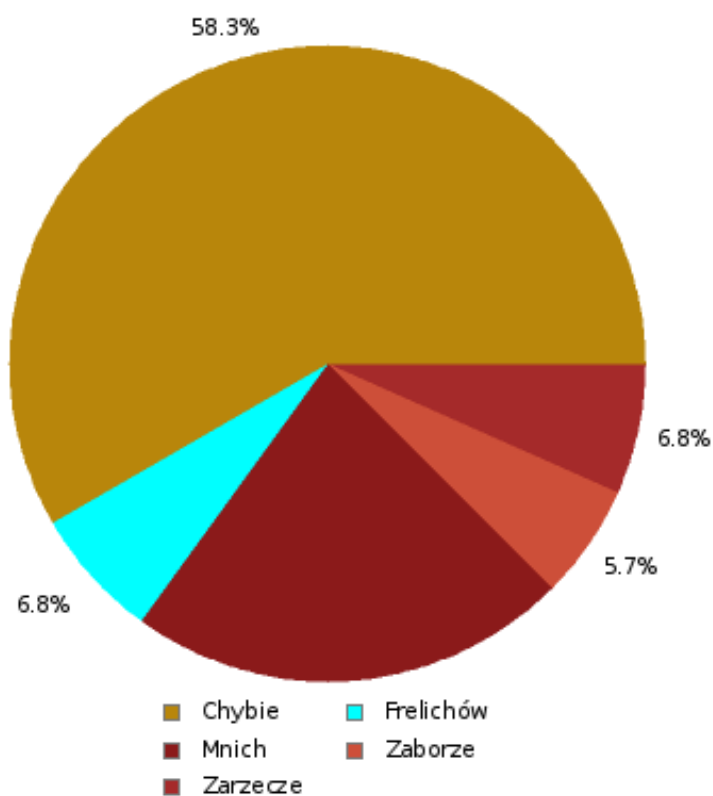
Liczba respondentów: **192** | Całkowita skuteczność pytania: **100%**



## 10. MIEJSCE ZAMIESZKANIA

Odpowiedź	Odp. % Sum.	Odp. % Resp.	Liczba
Chybie	58.3%	58.3%	112
Frelichów	6.8%	6.8%	13
Mnich	22.4%	22.4%	43
Zaborze	5.7%	5.7%	11
Zarzecze	6.8%	6.8%	13

Liczba respondentów: **192** | Całkowita skuteczność pytania: **100%**



## Załącznik nr 1

Odpowiedzi wpisane przez respondentów w pytaniu nr. 1

Lp	Odpowiedź
1	Rowerami
2	rowerami
3	niezagospodarowanym terenem po byłej cukrowni
4	dużą ilością rowerzystów
5	Małymi możliwościami inwestycji i rozwoju, całkowitym brakiem poparcia i utrudnianiem przez urzędników państwowych. Gdy przeciętny mieszkaniec ma pomysł, który chciałby zrealizować na terenie naszej Gminy ma wielki problem ze strony naszej lokalnej władzy. Ale jeśli pojawia się osoba z dużym kapitałem to już tego samego problemu nie ma. Przykład: pozyskanie becikowego w naszej Gminie graniczy z cudem, kilkakrotne odsyłanie z urzędu po coraz to nowe papiery, zaświadczenia, umowy itd. generują potrzebę wzięcia z 2 tygodni urlopu. Szkoda, że takie rzeczy dzieją się tylko w naszej "kochanej" Gminie.
6	Małym miasteczkiem z dostępem do usług, nie wszystkich, spokojem, miejscem gdzie dzieci czas spędzają jeszcze na podwórku oraz oczywiście z wszechobecnymi rowerami.
7	Zamkniętą Cukrownią - (proszę zwrócić uwagę na odpady które są tam składowane, a niektóre z nich dosyć dobrze ukryte...).
8	wiecznie zamkniętym przejazdem kolejowym
9	domem, rowerami i zamkniętym przejazdem kolejowym
10	Pięknymi miejscami m.in park w chybiu
11	- rowerami - wioska rowerowa - Cukrownią, która wpisała się w historię gminy - pięknym krajobrazem, lasami, stawami, Zbiornikiem Goczałkowickim, które stanowią potencjał rozwojowy gminy (aczkolwiek póki co nie są wykorzystane)
12	rowerami, korkami przed przejazdem kolejowym na Bielskiej, zalewem marketów, stawami
13	cukrownią, relaksem wśród lasów w towarzystwie dzikich zwierząt, jeziorem i ptakami.
14	Pięknym lasem i polami
15	Pięknymi terenami
16	Kraina rowerów! :)
17	AKF "KLAPS"
18	Programem Natura 2000
19	rowerami
20	spokojem, czasem z nudą, z zielenią, z dosyć dobrze rozwiniętą infrastrukturą drogową ale wymagającą poprawy, z brakiem miejsc rozrywki (niestety tylko sezonowo coś się dzieje np. imprezy otwarte)
21	z często i długo zamkniętym przejazdem kolejowym, Żabioniami i rajdem rowerowym
22	Zamkniętą cukrownią
23	Zbiornikiem Goczałkowickim

Lp	Odpowiedź
24	Domem
25	miejscowością w której czas się zatrzymał, brak rozwoju gminy --przemysł oraz kulejący transport zbiorowy.
26	zbiornikiem goczałkowickim
27	Cukrownią
28	Cukrem
29	Często zamkniętym przejazdem kolejowym ... Brakiem sklepu budowlanego czynnego po17.. przy czym spożywczych jest aż nadmiar a firm budowlanych w okolicy jest dość sporo
30	PIĘKNIE POŁOŻONYM TERENEM,SEKCJĄ GIMNASTYKI AKROBATYCZNEJ,BYŁĄ CUKROWNIĄ I ZAKŁADEM DOŚWIADCZALNYM PAN W GOŁYSZU ...
31	moim dzieciństwem spokojem ,ładnymi zakatkami/las,stawy,jezioro i.t.p/
32	wodą
33	niskim standardem życia. Gmina powinna nawiązać współpracę z gminą z Kanady, czy krajów skandynawskich, co mogłoby zaowocować w przyszłości. Często marzy mi się opuścić nieatrakcyjną, źle zlokalizowaną gminę.
34	GMINA CHYBIE KOJARZY SIĘ GŁÓWNIEM Z ZBIORNIKIEM GOCZŁKOWICKIM,GDZIE MOŻNA ODPOCZAĆ,POSPCEROWAĆ SPOTKAĆ ŁOWIĄCYCH RYBY CAŁYMI RODZINAMI.GŁÓWNYM ATUTEM CHYBIA SĄ ZAJĘCIA DLA DZIECI I MŁODZIEŻY ODBYWAJĄCE SIĘ W GMINYM OŚRODKU KULTURY.NA TERENIE GMINY JEST MNÓSTWO ZIELENI DRZEW ,ŁĄK I TO SPRAWIA ,ŻE GMINA POD TYM WZGLĘDEM JEST BARDZO ATRAKCYJNA.
35	Z niczym szczególnym, ponieważ tak naprawdę nie mamy tutaj nic takiego co by przyciągnęło mieszkańców innych okolic do naszego chyba.Np w Dębowcu czy Jaworzu mają super tężnie, dlaczego u nas nie mogła by taka powstać???
36	Z rowerami
37	Zarzeczem - cisza, spokój, kontemplacja...
38	z wiecznie zamkniętym przejazdem kolejowym i korkami z tym związanymi fatalnym obrazem po byłej cukrowni
39	Z zamkniętym przejazdem kolejowym
40	PRZYRODĄ,ZIELENIĄ,SPOKOJEM, ROWERZYSTAMI
41	Zastojem, przerostem ambicji i nieuzasadnionym wysokim mniemaniem o sobie, absurdalnymi pomysłami, jak uzdrowisko w Zarzeczu..., ulicą Gwardii Ludowej i niezgodą na Szymborską.
42	parkiem, fontanną, zaporą Goczałkowicką
43	miejscowość rowerzystów i piratów drogowych
44	brakiem perspektyw, brakiem rozrywki, brakiem dojazdu, brakiem pracy, "końcem świata"
45	Wieloletnimi zaniedbania mi, b. Słaba panią wojt
46	z nieczynna cukrownią
47	Z zadymioną okolicą od spalanych smieci-nagminnie jeżdzącymi NIETRZYZWYMI rowerzystami
48	ciszą,spokoje, i ... końcem świata. brak srodkó transportu publicznego./
49	Licznymi zbiornikami wodnymi

Lp	Odpowiedź
50	Z pięknym miejscem na ziemi!!!!!!!
51	cichą małą miejsciną gdzie prawie nic się nie dzieje
52	Rechocącymi żabami
53	z rodzinną miejscowością, gdzie znam przysłowiowy każdy kąt
54	rowerami i "wyjściem do miasta" - na "dworcu" pkp
55	Cukrownią, której już nie ma :/
56	ze stawami, rybami, rowerami
57	z amfiteatrem i zbiornikiem Goczałkowickim
58	moją małą ojczyzną. Z miejscem bez którego nie wyobrażam sobie życia. Z miejscem gdzie zawsze jest gdzie się udać na wycieczkę rowerową, do lasu czy nad zaporę. Z magicznym Rykalcem i "dobrymi ludźmi"...
59	brudnym parkiem i zaśmieconymi drogami
60	stagnacją
61	bezpieczeństwem, spokojem,
62	Z zamkniętym przejazdem kolejowym.
63	cukrownia
64	nudą, rowerzystami dla których brakuje ścieżek rowerowych, przejazdem kolejowym, na którym zawsze trzeba długo stać, brakiem miejsc pracy, trzeba szukać pracy w odległych miastach, z brakiem inwestycji dotyczących polepszenia życia społeczności, jak dotychczas wszelkie inwestycje gminy wiążą się z podniesieniem kosztów utrzymania w tej wiosce, coraz większe opłaty za wszystko.
65	beźładem brakiem pomysłu na wykorzystanie pieniędzy unijnch i tym ze sasiednia gmina dzieki dotacja wyprzedzila nasza o jakies 15 lat
66	spokojnym, wiejskim obszarem ..... i niech tak zostanie.
67	Żabionalia i klub filmowy KLAPS
68	BRAKIEM ROZWOJU, MAŁĄ WSIĄ, NIEŻYCZLIWOŚCIĄ WOBEC NOWYCH MIIWESZKAŃCÓW
69	Małą miejscowością, wszędzie jest daleko, żeby zrobić zakupy lub iść do kina trzeba wybrać się gdzieś dalej.
70	Miasteczkiem rowerowym
71	WSIĄ O CHARAKTERZE MAŁOMIASTECZKOWYM
72	Ze smrodem z rowów, dymiącymi kominami i śmieciami nad zaporą oraz w lasach
73	domem
74	Spokojną małą miejscowością zwaną Żabim Krajem
75	Z małą miejscowością w której brakuje miejsc do zabaw dla najmłodszych dzieci np. plac zabaw bardziej rozbudowany, ścieżki rowerowe, basen.
76	rezerwatem Rotuz, Żabim krajem
77	lasem, wodą
78	Cukrownia Chybie, rowery
79	zamkniętymi torami i rowerzystami
80	zamkniętymi torami rowery

<b>Lp</b>	<b>Odpowiedź</b>
81	Ze spokojnym miejscem otoczonym walorami przyrodniczymi.
82	gminą rowerzystów
83	ze ściekami płynącymi w rowach
84	porażką - brak toalet publicznych wstyd na gminie Chybie.
85	porażką - brak toalety publicznej
86	terenami pocukrownicznymi, wioską odciętą od komunikacji publicznej
87	kiepskimi radnymi poprzednich kadencji, z radnym, który krytykuje policję i badania alkometrem; z brzydkim wystrojem gablot w parku
88	domem rodzinnym, wiecznie zamkniętym przejazdem kolejowym, z mało ciekawym programem corocznej imprezy Żabionalia, której sama już nazwa jest obciachowa, ze znikomą propozycją spędzenia czasu wolnego dla młodych i starszych w sumie też.
89	wieloma rzeczami do poprawy
90	Komarami, rowerzystami - a co za tym idzie brakiem ścieżek rowerowych, małej ilości chodników dla pieszych
91	Zaporą Goczałkowicką, z Klubem Filmowym KLAPS
92	Żabami, przejazdem kolejowym
93	jeziorem Goczałkowickim
94	stawy hodowlane, Rotuz, Aleja Dębowa, Cukrownia Chybie
95	Cukrownia Chybie, stawy, zapora Goczałkowicka, OKA, Łukosz, Rowery, KLAPS
96	rowerami, jeziorem Goczałkowickim, groblą, Bajerką, Rotuzem
97	placem zabaw, spokojem, rekreacją, imprezami plenerowymi, KLAPS-em, który świetnie działa
98	Rybami
99	Rowerami
100	rowery, ryby, GOK. AKF KLAPS
101	rowerami, AKF KLAPS
102	Dawną Cukrownią
103	Zbiornikiem Goczałkowickim, stawami, żabami, Aleją Dębową, ptakami i mnóstwem ścieżek rowerowych
104	rowerami, lasami, stawami, Cukrownikiem Chybie
105	Cukrownią, zaporą Goczałkowicką, stawami
106	rodziną
107	Spokojem, pięknymi widokami i świetną rozrywką
108	Cukrownią
109	Żabim Krajem
110	Żabionaliami
111	Cukrownią, Żabim Krajem
112	krajobrazem i występami (imprezy)
113	krajobrazami
114	Kołami Gospodyń Wiejskich, Eko -Życie i imprezami dla dzieciaków oraz kłótniami

Lp	Odpowiedź
	między Radnymi, wzajemną zazdrością i szpiegowaniem sąsiadów
115	ze starą cukrownią, Łukoszem i Żaboniami
116	Fontanną, Figurką Utopca
117	z piknikiem rodzinnych firmy Łukosz
118	cichą, spokojną wsią w której jest dużo zieleni i miejsc gdzie można odpocząć. jest dużo pók na których można zobaczyć zwierzęta, traktory itp. nie to co w mieście
119	cichą, spokojną okolicą gdzie jeszcze jest trochę miejsc bez ingerencji człowieka, czyli lasy, zbiornik i tereny rolnicze, których może z czasem zabraknąć a można tam odpocząć.
120	miastem rowerowym
121	Rowerami
122	za spokojnym miejscem do zamieszkania dla emerytów, młodzi ludzie i rodziny z dziećmi nie mają w tej gminie co z sobą zrobić, zero rozrywki, zero miejsc odpoczynku po prostu nuda.
123	cukrownią, linią kolejową, ograniczonym dojazdem do gminy pod względem tonażu, brakiem czystości, brakiem efektywności władz gminy w jej zarządzaniu.
124	zamkniętym przejazdem kolejowym, dużą ilością rowerzystów
125	cukrownią, zamkniętym przejazdem kolejowym.
126	rowerzystami, przejazdem kolejowym, cukrownią
127	rowerzystami, z zamkniętym przejazdem kolejowym
128	cukrownią, aleją dębową
129	z dużą ilością stawów
130	przyjemnym miejscem do zamieszkania
131	wieloma stawami, z ludźmi jeżdżącymi rowerami
132	stawy, cukrownia
133	kołem, koleją, cukrownią
134	Matką Boską Gołyską i przejazdem kolejowym.
135	zielenią, wodą, komarami, z zamkniętym przejazdem kolejowym, barami.
136	rowerami i żabami oraz kąsającymi komarami.
137	przejazdem kolejowym i rowerzystami
138	bardzo dużą ilością rowerzystów
139	Komarami, Rowerami, Żabami, Chinami
140	1. Ciągłe zamkniętym przejazdem kolejowym. 2. Zaniedbanymi terenami po Cukrowni. 3. Przystanek kolejowy "Chybie Mnich" (wstyd).
141	rowerami oraz zamkniętym przejazdem kolejowym. Z cukrownią, w której przestało bić serce.
142	impresą coroczną "Żabonalia"- które są coraz to mniej atrakcyjne, rowerzystami oraz Zalewem Goczałkowickim.
143	koleją, rowerami, stawami
144	rozbudowaną koleją, z powstałą cukrownią.
145	wiecznie zamkniętym przejazdem kolejowym.

<b>Lp</b>	<b>Odpowiedź</b>
146	wioska rowerowa
147	-
148	cukrownia, pociągi, stawy
149	małymi lokalnymi sklepikami, z "kołem"
150	małymi lokalnymi sklepikami, z "kołem"
151	małymi lokalnymi sklepikami, z "kołem"
152	przyjemnym miejscem do zamieszkania.
153	Nie wiem
154	wioska rowerowa
155	cukrownia, przejazd kolejowy wiecznie zamknięty, rowerzyści
156	cukrownią, przejazdem kolejowym
157	moją wioską rodzinną, miejscem w którym żyję na co dzień
158	nie wiem
159	z niczym
160	terenem po byłej Cukrowni.
161	pięknym parkiem, fontanną, kościołem, urzędem, pocztą, ośrodkiem zdrowia.
162	nie mam zdania

## Załącznik nr 2

Odpowiedzi wpisane przez respondentów w pytaniu nr. 3 o treści: 'Wpisz własną odpowiedź'

Lp	Odpowiedź
1	budowa Domu Kultury oraz wykorzystanie potencjału turystyczno-rekreacyjnego Zbiornika Goczałkowickiego
2	budowa galerii handlowych
3	budowa basenu
4	powstanie marketu budowlanego typu brico-marche skoro mamy stacje i sklep sieci inter-marche to czemu jeszcze nie sklep budowlany
5	poprawa częstotliwości kursowania transportu publicznego i przywrócenie komunikacji kolejowej.
6	przedszkola dostosowane do godzin pracy rodziców ! rozważenia żłobka
7	ochrona zabytków
8	egzekwowanie obowiązków mieszkańców w zakresie niskiej emisji
9	
10	wykorzystanie wizerunkowe posiadania tradycji klubu filmowego i znanych Chybian i budowanie w oparciu o to atrakcyjności zarówno w województwie jak i kraju
11	przedszkole SP2 otwarte do 16.00
12	zadbać o tereny leśne i rolnicze
13	budowa chodnika ul. Wyzwolenia
14	Budowa chodnika na ulicy Wyzwolenia (całej długości)
15	budowa chodnika ul.Wyzwolenia

Liczba respondentów: 15

## Załącznik nr 3

Odpowiedzi wpisane przez respondentów w pytaniu nr. 4 o treści: 'Wpisz własną odpowiedź'

Lp	Odpowiedź
1	właściwie każda odpowiedź pasuje, w różnym stopniu
2	brak sportów Motorowych np rajdów samochodowych
3	Nieodpowiednia opieka medyczna tj. Niekompetentni lekarze ( młoda Pani), którzy dają złe diagnozy chorym.
4	Prawa miejskie.....
5	nieczyszczone rowy, brak podjazdów dla niepełnosprawnych i matek z małymi dziećmi
6	niska emisja, zaśmiecone tereny publiczne
7	
8	brak miejsca związanego z historią, tradycjami itp. gminy, które mogłyby stanowić również element edukacji.
9	niedostępność biblioteki popołudniami i w soboty
10	kurczące się środowisko naturalne poprzez coraz większe zabudowanie
11	Zła organizacja imprezy ŻABIONALIA ( Ta sama tematyka artystyczna )
12	-
13	-
14	-
15	uliczni pijacy, bezdomni wyczekujący przed sklepami na 0,50gr na...

Liczba respondentów: 15

## Załącznik nr 4

Odpowiedzi wpisane przez respondentów w pytaniu nr. 5

Lp	Odpowiedź
1	Przedsięwzięcie 1 - budowa chodnika z sp Zaborze do gimnazjum w mnichu ktore obiecane jest od poczatku istnienia gimnazjum w mnichu
2	Przedsięwzięcie 1 - Budowa i modernizacja wodociągów i kanalizacji.
3	Przedsięwzięcie 1 - budowa ścieżek rowerowych
4	Przedsięwzięcie 1 - Rozbudowa parkingu przy Gminie
5	Przedsięwzięcie 1 - Zagospodarowanie terenów po byłej cukrowni
6	Przedsięwzięcie 1 - zagospodarowanie terenu pod wykorzystanie na cele rekreacyjno-wypoczynkowe np. ścieżki rowerowe, nordic walking,
7	Przedsięwzięcie 1 - Chodnik na ulicy Wyzwolenia (całej długości)
8	Przedsięwzięcie 1 - Rozbudowa placu zabaw
9	Przedsięwzięcie 1 - W ramach możliwości jakiś basen bardzo by to w gminie rekreacje podniosło
10	Przedsięwzięcie 1 - budowa wiaduktu lub obwodnicy omijającej przejazd kolejowy
11	Przedsięwzięcie 1 - basen kryty
12	Przedsięwzięcie 1 - utworzenie grup rozwijających pasje dzieci
13	Przedsięwzięcie 1 - poprawa melioracji w gminie
14	Przedsięwzięcie 1 - Wybudowanie chodników wzdłuż ul. Wyzwolenia
15	Przedsięwzięcie 1 - budowa chodników i dróg rowerowych
16	Przedsięwzięcie 1 - budowa chodnika ul.Wyzwolenia
17	Przedsięwzięcie 1 - budowa przedszkola
18	Przedsięwzięcie 1 - ścieżki rowerowe
19	Przedsięwzięcie 1 - Naprawa drogi od przejazdu kolejowego do granicy z Landekiem
20	Przedsięwzięcie 1 - Tereny po byłej Cukrowni
21	Przedsięwzięcie 1 - wspieranie lokalnych przedsiębiorstw celem zmniejszenia lokalnego bezrobocia
22	Przedsięwzięcie 1 - budowa ścieżek rowerowych
23	Przedsięwzięcie 1 - modernizacja wałów (zalew Goczałkowicki)
24	Przedsięwzięcie 1 - kontrole źródeł ciepła
25	Przedsięwzięcie 1 - boiska do gry w siatkówkę
26	Przedsięwzięcie 1 - Dofinansowanie dojazdów do szkół średnich
27	Przedsięwzięcie 1 - budowa obiektów rekreacyjno-sportowych
28	Przedsięwzięcie 1 - budowa ścieżek rowerowych
29	Przedsięwzięcie 1 - rowy melioracyjne przy ul. Kwiatowej oraz kanały burzowe żebydobrze odprowadzały wodę
30	Przedsięwzięcie 1 - Budowa ścieżek rowerowych
31	Przedsięwzięcie 1 - budowa chodnika wraz ze ścieżką rowerową przy ul. Wyzwolenia

<b>Lp</b>	<b>Odpowiedź</b>
32	Przedsięwzięcie 1 - BUDOWA CHODNIKA UL CIESZYŃSKA
33	Przedsięwzięcie 1 - BUDOWA SCIEŻEK ROWEROWYCH
34	Przedsięwzięcie 1 - sieć kanalizacyjna
35	Przedsięwzięcie 1 - budowa chodnika wzdłuż ul. wyzwolenia
36	Przedsięwzięcie 1 - Kanalizacja ul. Wyzwolenia
37	Przedsięwzięcie 1 - pobocza dróg, czyszczenie rowów
38	Przedsięwzięcie 1 - łatwiejsza dostępność opieki lekarskiej
39	Przedsięwzięcie 1 - Budowa miejsca na festyny, grill itp. na Stadionie Sportowym wraz z zapleczem i placem zabaw
40	Przedsięwzięcie 1 - budowa np.basenu
41	Przedsięwzięcie 1 - Komunikacja
42	Przedsięwzięcie 1 - skutecznie i rygorystycznie kontrolować niską emisję
43	Przedsięwzięcie 1 - Zlikwidowanie KOMARÓW !!!
44	Przedsięwzięcie 1 - polepszenie infrastruktury wokół osiedli mieszkaniowych (bloków)
45	Przedsięwzięcie 1 - budowa bezpiecznego chodnika wzdłuż ul.Wyzwolenia
46	Przedsięwzięcie 1 - Wykorzystanie środków unijnych do budowy orlika lub sali gimnastycznej przy SP 1
47	Przedsięwzięcie 1 - rozbudowa sieci kanalizacyjnej
48	Przedsięwzięcie 1 - budowa progów zalniających na ul. Kobieli, Spokojnej i okolicznych
49	Przedsięwzięcie 1 - Pomoc w budowie podjazdu dla niepełnosprawnych
50	Przedsięwzięcie 1 - dokończenie budowy oczyszczalni ścieków
51	Przedsięwzięcie 1 - Budowa Domu Kultury
52	Przedsięwzięcie 1 - modernizacja stadionu przy ul. Sportowej
53	Przedsięwzięcie 1 - chodnik ul. Wyzwolenia ( wstyd, że jeszcze go nie ma ! )
54	Przedsięwzięcie 1 - Poprawa ciśnienia wody w sieci wodociągowej
55	Przedsięwzięcie 1 - Rozbudowa ośrodka zdrowia
56	Przedsięwzięcie 1 - oświetlenie przy ul. Leśnej
57	Przedsięwzięcie 1 - budowa toru MTB na terenach leśnych
58	Przedsięwzięcie 1 - Budowa placu zabaw w okolicy szkoły w Mnichu
59	Przedsięwzięcie 1 - chodnik ul. Wyzwolenia
60	Przedsięwzięcie 1 - ścieżki rowerowe, a nie znaczki ze główna droga to ścieżka
61	Przedsięwzięcie 1 - ochrona środowiska naturalnego - zbiornik, lasy
62	Przedsięwzięcie 1 - toaleta publiczna
63	Przedsięwzięcie 1 - doinwestowanie edukacji
64	Przedsięwzięcie 1 - budowa basenu przy ul. Wyzwolenia
65	Przedsięwzięcie 1 - renowacja ośrodków sportowych
66	Przedsięwzięcie 1 - budowa chodników
67	Przedsięwzięcie 1 - Rozbudowa placu zabaw

<b>Lp</b>	<b>Odpowiedź</b>
68	Przedsięwzięcie 1 - wycinka drzew na ul. Bielskiej w stronę Landeka
69	Przedsięwzięcie 1 - budowa wiaduktu nad torami
70	Przedsięwzięcie 1 - Prawdziwy plac zabaw dla dzieci
71	Przedsięwzięcie 1 - Zagospodarowanie w pełni obiektu oraz terenów należących do byłej Cukrowni.
72	Przedsięwzięcie 1 - Kultura
73	Przedsięwzięcie 1 - budowa sanatorium
74	Przedsięwzięcie 1 - budowa basenu
75	Przedsięwzięcie 1 - remont ul. Czuchowskiej
76	Przedsięwzięcie 1 - rozbudowa dróg
77	Przedsięwzięcie 1 - budowa chodnika ul.Wyzwolenia
78	Przedsięwzięcie 1 - dokończenie kanalizacji.
79	Przedsięwzięcie 1 - plac zabaw na Zaborzu
80	Przedsięwzięcie 1 - drogi
81	Przedsięwzięcie 1 - budowa ścieżek rowerowych przynajmniej przy głównych ulicach
82	Przedsięwzięcie 1 - chodnik ul.cieszynska
83	Przedsięwzięcie 1 - budowa chodnika ul.wyzwolenia
84	Przedsięwzięcie 1 - przy anfiteatrze w parku jest duży trawnik można by było tam zrobić świetną widownię z ławkami
85	Przedsięwzięcie 1 - Uatrakcyjnić naszą Gminę dla inwestorów, umożliwić dojazd ciężkich samochodów od strony Jasienicy/Strumienia. Uwzględnić w zagospodarowaniu przestrzennym miejsce dla inwestorów i uatrakcyjnić dla nich ten teren. Lepsze skomunikowanie naszej Gminy, czy to pod względem dróg czy transportu publicznego.
86	Przedsięwzięcie 1 - lepsze oświetlenie ulic
87	Przedsięwzięcie 1 - rozbudowa bazy sportowej
88	Przedsięwzięcie 1 - Budowa chodników szczególnie przy drogach o wzmożonym ruchu (ul. Wyzwolenia, Cieszyńska, Czereśniowa, Dworcowa) oraz ścieżek rowerowych
89	Przedsięwzięcie 1 - toaleta publiczna
90	Przedsięwzięcie 1 - ścieżki i chodniki
91	Przedsięwzięcie 1 - dokończyć kanalizacje
92	Przedsięwzięcie 1 - Zagospodarowanie terenów po byłej cukrowni
93	Przedsięwzięcie 1 - gruntowna poprawa dróg i chodników nie tylko głównych
94	Przedsięwzięcie 1 - Budowa chodnika przy ul. Wyzwolenia, Bielskiej w stronę Bielska
95	Przedsięwzięcie 1 - ścieżki rowerow połączone z Pszczyną, Wisłą
96	Przedsięwzięcie 1 - normalne godziny pracy przedszkoli n.p. od 6 do 18,
97	Przedsięwzięcie 1 - BUDOWA ŚCIEŻEK ROWEROWYCH
98	Przedsięwzięcie 1 - naprawa dróg w rejonie SP 2 - dzieci tylko od strony ul. Wyzwolenia mogą dojść "suchą i czystą stopą" po deszczach czy rozstopach...

<b>Lp</b>	<b>Odpowiedź</b>
99	Przedsięwzięcie 1 - budowa ścieżek rowerowych
100	Przedsięwzięcie 1 - Modernizacja domu kultury z salą widowiskową
101	Przedsięwzięcie 1 - budowa placu zabaw w obrębie OSP Zarzecze
102	Przedsięwzięcie 1 - ławki
103	Przedsięwzięcie 1 - Ukończenie kanalizacji...
104	Przedsięwzięcie 1 - budowa centrum rekreacji i rozrywki przy przedszkolu w Mnichu
105	Przedsięwzięcie 1 - poprawa bezpieczeństwa przy drogach (pobocza, wycinka drzew)
106	Przedsięwzięcie 1 - kanalizacja ul. Wyzwolenia
107	Przedsięwzięcie 1 - budowa aiaduktu nad torami kolejowymi
108	Przedsięwzięcie 1 - Ścieżka rowerowa
109	Przedsięwzięcie 1 - sieć kanalizacyjna
110	Przedsięwzięcie 1 - Opieka zdrowotna/dentysta z NFZ, ginekologia
111	Przedsięwzięcie 1 - ścieżki rowerowe lub chodnik obok ul. Nowa Osada i dalej
112	Przedsięwzięcie 1 - unowocześnienie i przebudowa siedziby GOK
113	Przedsięwzięcie 1 - PUNKT POGOTOWIA
114	Przedsięwzięcie 1 - infrastruktura dla niepełnosprawnych
115	Przedsięwzięcie 1 - budowa ścieżki rowerowej - Chybie -Landek
116	Przedsięwzięcie 1 - Skanalizowanie całej gminy
117	Przedsięwzięcie 1 - Zagospodarowanie terenów po byłej cukrowni
118	Przedsięwzięcie 1 - wykorzystanie walorów krajobrazowych i środowiska naturalnego
119	Przedsięwzięcie 1 - chonik na ul.wyzwolenia
120	Przedsięwzięcie 1 - stworzenie miejsc spotkań dla mieszkańców
121	Przedsięwzięcie 1 - dbanie o historię naszej miejscowości
122	Przedsięwzięcie 1 - Tory kolejowe na linii Katowice-Wisła
123	Przedsięwzięcie 1 - Budowa przedszkola
124	Przedsięwzięcie 1 - budowa basenu
125	Przedsięwzięcie 1 - budowa chodnika na ulicy wyzwolenia oraz bielskiej (połączenie krótkiego, ale niebezpiecznego odcinka z Chybia do Zabłocia)
126	Przedsięwzięcie 1 - budowa boiska typu orlik oraz do siatkówka przy blokach na ul.bielskiej
127	Przedsięwzięcie 1 - Tory kolejowe na linii Katowice-Wisła
128	Przedsięwzięcie 1 - budowa chodników, oświetlenia ulic
129	Przedsięwzięcie 1 - przebudowa kanalizacji
130	Przedsięwzięcie 1 - budowa placu zabaw (Mnich)
131	Przedsięwzięcie 1 - budowa chodnika przy ul.Wyzwolenia
132	Przedsięwzięcie 1 - budowa chodników na ul.wyzwolenia
133	Przedsięwzięcie 1 - sklep budowlany otwarty przynajmniej do 20-21

<b>Lp</b>	<b>Odpowiedź</b>
134	Przedsięwzięcie 1 - budowa placu zabaw OSP Zarzecze
135	Przedsięwzięcie 1 - budowa chodnika przy ul. Wojska Polskiego
136	Przedsięwzięcie 1 - ścieżki rowerowe
137	Przedsięwzięcie 1 - Zwiększyć liczbę pociągów PKP ze stacji Chybie
138	Przedsięwzięcie 1 - Rozbudowa SP1 - dostosowanie do ilości dzieci, "unowocześnienie" szkoły. Doposażenie wszystkich placówek oświatowych w odpowiedni - nowoczesny sprzęt dydaktyczny, dofinansowanie szerszego zakresu zajęć dodatkowych tak by dzieci we wszystkich placówkach miały do nich szerszy dostęp.
139	Przedsięwzięcie 1 - zabieganie o status uzdrowiska
140	Przedsięwzięcie 1 - Budowa chodnika przy ul. Wyzwolenia
141	Przedsięwzięcie 1 - boisko ze sztuczną nawierzchnią ORLIK
142	Przedsięwzięcie 1 - Poprawa stanu melioracji
143	Przedsięwzięcie 1 - Wykorzystanie walorów Zbiornika Goczałkowickiego w Zarzeczu
144	Przedsięwzięcie 1 - budowa placu zabaw w regionie występowania solanki z basenami
145	Przedsięwzięcie 1 - oświetlenie przy ul. Leśnej
146	Przedsięwzięcie 1 - Oświetlenie dróg
147	Przedsięwzięcie 1 - Budowa kempingu o najwyższym standardzie - czterogwiazdkowego dla turystów korzystających z walorów naturalnych Chybia
148	Przedsięwzięcie 1 - Chodniki na Wyzwolenia, Cieszyńskiej i Bielskiej
149	Przedsięwzięcie 1 - dokończenie sieci kanalizacyjnej
150	Przedsięwzięcie 1 - Wykorzystanie jeziora goczałkowickiego w celach rekreacyjnych
151	Przedsięwzięcie 1 - budowa basenu
152	Przedsięwzięcie 1 - rozbudowa chodników wzdłuż ul. Wyzwolenia i Cieszyńskiej
153	Przedsięwzięcie 1 - Zagospodarowanie pól irygacyjnych
154	Przedsięwzięcie 1 - Budowa chodnika przy ulicy Wyzwolenia
155	Przedsięwzięcie 1 - Wpłynąć lub ukarać firmy lub właścicieli po byłej Cukrowni za niedbalstwo i nieporządek
156	Przedsięwzięcie 1 - budowa infrastruktury sportowo - rekreacyjnej
157	Przedsięwzięcie 1 - Budowa parku na wzór krajobrazowego na terenach Natura 2000 - Zarzecza i Frelichowa z budową ścieżek dla pieszych w celu podziwiania zwierząt i roślin.
158	Przedsięwzięcie 1 - REMONT DROGI DOJAZDOWEJ DO SZKOŁY PODSTAWOWEJ NR.2
159	Przedsięwzięcie 1 - eliminacja niskiej emisji zimą
160	Przedsięwzięcie 1 - wymiana sieci wodociągowej przy ul Sienkiewicza
161	Przedsięwzięcie 1 - budowa sztucznego boiska
162	Przedsięwzięcie 1 - rekonstrukcja sali widowiskowej w budynku KLAPS
163	Przedsięwzięcie 2 - budowa tunelu lub mostu nad centrum chybia

<b>Lp</b>	<b>Odpowiedź</b>
164	Przedsięwzięcie 2 - Budowa i modernizacja dróg, chodników, ścieżek rowerowych.
165	Przedsięwzięcie 2 - polepszenie stanu dróg
166	Przedsięwzięcie 2 - Budowa sali gimnastycznej prze SP 1
167	Przedsięwzięcie 2 - Dokończenie sieci kanalizacyjnej
168	Przedsięwzięcie 2 - budowa i modernizacja chodnika przy ul. Bielskiej przez całą gminę czyli od granicy z Zabłociem do granicy z Landekiem
169	Przedsięwzięcie 2 - Zmuszenie kierowców do ograniczenia prędkości na ulicy Wyzwolenia w szczególności na odcinku od skrzyżowania ulic Leśnej i Chrobrego w stronę Zarzecza
170	Przedsięwzięcie 2 - Wykorzystanie Zapory Goczałkowickiej do celów rekreacyjno-wypoczynkowych
171	Przedsięwzięcie 2 - poprawa infrastruktury drogowej
172	Przedsięwzięcie 2 - drogi
173	Przedsięwzięcie 2 - budowa parku z placem zabaw na miejscu starych stawów pocukrownicznych przy Topolowej/Słowackiego
174	Przedsięwzięcie 2 - Skończenie kanalizacji w Chybiu
175	Przedsięwzięcie 2 - wprowadzenie rozwiązań niwelujących spaliny
176	Przedsięwzięcie 2 - rozbudowa kanalizacji
177	Przedsięwzięcie 2 - zapewnienie opieki medycznej
178	Przedsięwzięcie 2 - basen
179	Przedsięwzięcie 2 - Tereny Zalewu Goczałkowickiego
180	Przedsięwzięcie 2 - rozbudowa i modernizacja dróg ,chodników i ścieżek rowerowych
181	Przedsięwzięcie 2 - poprawa stanu odwodnienia dróg i rowów melioracyjnych
182	Przedsięwzięcie 2 - tworzenie ścieżek rowerowych (boczne dróżki) - zalew Goczałkowicki
183	Przedsięwzięcie 2 - budowa chodników
184	Przedsięwzięcie 2 - imprezy dla młodzieży nie dzieci i emerytów
185	Przedsięwzięcie 2 - modernizacja dróg
186	Przedsięwzięcie 2 - zorganizowanie (choć 2 razy w miesiącu) jakieś rozrywki w parku
187	Przedsięwzięcie 2 - Budowa basenu
188	Przedsięwzięcie 2 - budowa publicznej toalety
189	Przedsięwzięcie 2 - BUDOWA ŚCIEŻKI ROWEROWEJ
190	Przedsięwzięcie 2 - ZMIANA PRZEJAZDU KOLEJOWEGO NA UL.BIELSKIEJ (TUNEJ,WIADUKT ITP.)
191	Przedsięwzięcie 2 - stan dróg, ścieżki rowerowe
192	Przedsięwzięcie 2 - transport zbiorowy w Gminie Chybie
193	Przedsięwzięcie 2 - Place zabaw
194	Przedsięwzięcie 2 - chodniki
195	Przedsięwzięcie 2 - budowa chodników i ścieżek rowerowych

<b>Lp</b>	<b>Odpowiedź</b>
196	Przedsięwzięcie 2 - Zainteresowanie przedsiębiorców, rozbudowa centrum
197	Przedsięwzięcie 2 - budowa parku zabaw
198	Przedsięwzięcie 2 - Kultura
199	Przedsięwzięcie 2 - rozwiązać problem ruchu kołowego w centrum (przejazd kolejowy)
200	Przedsięwzięcie 2 - WYMIANA nie łatanie nawierzchni asfaltowych i budowa ścieżek rowerowych (i chodników) oraz przy okazji ogarnięcie przydrożnych rowów.
201	Przedsięwzięcie 2 - organizacja transportu publicznego
202	Przedsięwzięcie 2 - skanalizowanie pozostałej części gminy bądź bezwzględne egzekwowanie obowiązku opróżniania szamb
203	Przedsięwzięcie 2 - Przebudowa sieci telekomunikacyjnej łącznie z centrala celem umożliwienia lepszego dostępu do internetu
204	Przedsięwzięcie 2 - budowa obiektów sportowo rekreacyjnych
205	Przedsięwzięcie 2 - budowa wiaduktu nad torami kolejowymi
206	Przedsięwzięcie 2 - Zrobienie chodników przy głównych drogach przy kościele
207	Przedsięwzięcie 2 - nowy asfalt na drogach
208	Przedsięwzięcie 2 - Modernizacja Hali sportowej oraz boiska RKS Cukrownik Chybie
209	Przedsięwzięcie 2 - Większa pomoc dla klubu Klaps oraz GOKu
210	Przedsięwzięcie 2 - progi zwalniające ul. Bielska (pasy przy SP nr 1 )
211	Przedsięwzięcie 2 - Rozbudowa sieci kanalizacyjnej we wszystkich sołectwach
212	Przedsięwzięcie 2 - Pozyskiwanie zewnętrznych inwestorów
213	Przedsięwzięcie 2 - Budowa placu przy ul. Bielskiej 40
214	Przedsięwzięcie 2 - dofinansowanie ośrodków kultury
215	Przedsięwzięcie 2 - budowa basenu
216	Przedsięwzięcie 2 - kontrola policji dla bezpieczeństwa rowerzystów
217	Przedsięwzięcie 2 - basen kryty
218	Przedsięwzięcie 2 - usprawnienie działań projektowych
219	Przedsięwzięcie 2 - poprawa komunikacji publicznej
220	Przedsięwzięcie 2 - otwarcie ośrodków rozwijających pasje i talenty
221	Przedsięwzięcie 2 - Zagospodarowanie terenu przy zbiorniku Goczałkowickim- utwardzenie wału
222	Przedsięwzięcie 2 - Ścieżki rowerowe
223	Przedsięwzięcie 2 - rondo na skrzyżowaniu ul. Wyzwolenia z ul. Bielską
224	Przedsięwzięcie 2 - dom kultury z ciągłą oferta dla dzieci i młodzieży (7 dni w tygodniu)
225	Przedsięwzięcie 2 - Poprawa komunikacji przy użyciu połączeń kolejowych
226	Przedsięwzięcie 2 - Kanalizacja oraz rowy melioracyjne.
227	Przedsięwzięcie 2 - Miasto
228	Przedsięwzięcie 2 - zrobienie ścieżek rowerowych na koronie zbiornika goczałkowickiego
229	Przedsięwzięcie 2 - rowy i kanały słabo odprowadzające wodę

<b>Lp</b>	<b>Odpowiedź</b>
230	Przedsięwzięcie 2 - budowa ścieżek rowerowych
231	Przedsięwzięcie 2 - budowa kanalizacji
232	Przedsięwzięcie 2 - Oświetlenie nowych osiedli
233	Przedsięwzięcie 2 - chodniki
234	Przedsięwzięcie 2 - budowa basenu krytego
235	Przedsięwzięcie 2 - rozbudowa kanalizacji
236	Przedsięwzięcie 2 - budowa kanalizacji
237	Przedsięwzięcie 2 - walka z trucicielami środowiska (palaczami śmieci w domowych piecach)
238	Przedsięwzięcie 2 - Aktywizacja miejscowej ludności do działania. Szkolenia jak założyć własną działalność, kursy itd.
239	Przedsięwzięcie 2 - budowa chodników
240	Przedsięwzięcie 2 - budowa chodników
241	Przedsięwzięcie 2 - Pozyskanie większych środków na dofinansowanie działań związanych z ochroną środowiska
242	Przedsięwzięcie 2 - basen kryty
243	Przedsięwzięcie 2 - tereny inwestycyjne
244	Przedsięwzięcie 2 - remont/budowa domu kultury
245	Przedsięwzięcie 2 - Dokończenie sieci kanalizacyjnej
246	Przedsięwzięcie 2 - udróżnienie wszystkich rowów
247	Przedsięwzięcie 2 - Zorganizować komunikację między pobliskimi miastami szczególnie po godz. 18:00 i w weekendy
248	Przedsięwzięcie 2 - boiska ze sztuczną nawierzchnią dla młodzieży
249	Przedsięwzięcie 2 - żłobek
250	Przedsięwzięcie 2 - ZAGOSPODAROWANIE TERENÓW W OBRĘBIE ZALEWU GOCZAŁKOWICKIEGO
251	Przedsięwzięcie 2 - dokończenie kanalizacji
252	Przedsięwzięcie 2 - budowa chodnika ul. Wyzwolenia
253	Przedsięwzięcie 2 - droga - wykonanie nawierzchni asfaltowej ul. Zawala
254	Przedsięwzięcie 2 - Naprawa dróg
255	Przedsięwzięcie 2 - znaczna poprawa propozycji kulturalnych i spędzania czasu wolnego
256	Przedsięwzięcie 2 - budowa w gminie lub adaptacja budynku na wynajem biur dla osób rozpoczynających działalność lub prowadzących ją w wynajetych biurach
257	Przedsięwzięcie 2 - place zabaw
258	Przedsięwzięcie 2 - zmniejszenie spalania śmieci
259	Przedsięwzięcie 2 - Budowa basenu
260	Przedsięwzięcie 2 - Większa pomoc osobom niepełnosprawnym
261	Przedsięwzięcie 2 - Kompleks basenowy rekreacyjny
262	Przedsięwzięcie 2 - kino
263	Przedsięwzięcie 2 - wprowadzenie programu sprzątania przestrzeni publicznej

<b>Lp</b>	<b>Odpowiedź</b>
264	Przedsięwzięcie 2 - punkt policji
265	Przedsięwzięcie 2 - działania na rzecz ochrony środowiska
266	Przedsięwzięcie 2 - przystosowanie Zbiornik Goczałkowickiego dla potrzeb rekreacji - staw lub plaża nad zalewem Goczałkowickim
267	Przedsięwzięcie 2 - Budowa chodnika przy ulicy Wyzwolenia w kierunku Zarzecza
268	Przedsięwzięcie 2 - Dokończenie sieci kanalizacyjnej
269	Przedsięwzięcie 2 - mieszkania socjalne
270	Przedsięwzięcie 2 - ścieżki rowerowe
271	Przedsięwzięcie 2 - stworzenie miejsc pracy
272	Przedsięwzięcie 2 - budowa chodników i ścieżek rowerowych
273	Przedsięwzięcie 2 - Przebudowa głównego przejazdu kolejowego(np. tunel, most)
274	Przedsięwzięcie 2 - Budowa basenu
275	Przedsięwzięcie 2 - utworzenie szkoły średniej
276	Przedsięwzięcie 2 - budowa plac zabaw na osiedlu (Akacyja/Wierzbowa/Modrzewiowa)
277	Przedsięwzięcie 2 - budowa zakładów pracy
278	Przedsięwzięcie 2 - Rozbudować centrum
279	Przedsięwzięcie 2 - reperacja dróg
280	Przedsięwzięcie 2 - Budowa skateparku (Chybie)
281	Przedsięwzięcie 2 - budowa kanalizacji ul.Wyzwolenia
282	Przedsięwzięcie 2 - Wznowienie Rajdów samochodowych w Chybiu
283	Przedsięwzięcie 2 - centrum handlowe /
284	Przedsięwzięcie 2 - nawierzchnia asfaltowa ul. Zawala
285	Przedsięwzięcie 2 - Budowa Orlika
286	Przedsięwzięcie 2 - budowa baseny
287	Przedsięwzięcie 2 - Budowa z jednej strony chodnika przy ul. Wyzwolenia do Zarzecza
288	Przedsięwzięcie 2 - Rozbudowa infrastruktury kulturalno- sportowej - poszerzenie oferty kulturalnej dla wszystkich mieszkańców - organizowane aktualnie imprezy skierowane są dla wąskiej grupy odbiorców, organizowanie różnorodnych tematycznie przedsięwzięć pozwoli zwiększyć grupę mieszkańców korzystających z oferty GOK. Wsparcie klubu sportowego - spora ilość dzieci i młodzieży korzysta z zajęć sportowych natomiast warunki do tych zajęć nie są najlepsze.
289	Przedsięwzięcie 2 - poprawa turystyki
290	Przedsięwzięcie 2 - Budowa kanalizacji ul. Wyzwolenia
291	Przedsięwzięcie 2 - ścieżki rowerowe
292	Przedsięwzięcie 2 - Poprawa estetyki publicznej
293	Przedsięwzięcie 2 - Przejazd kolejowy w centrum ( Obwodnica )
294	Przedsięwzięcie 2 - kanalizacja
295	Przedsięwzięcie 2 - Budowa placu przy ul. Bielskiej 40
296	Przedsięwzięcie 2 - Przyłącz kanalizacji

<b>Lp</b>	<b>Odpowiedź</b>
297	Przedsięwzięcie 2 - Budowa infrastruktury pozwalającej korzystać z walorów przyrodniczych Chybia np. ścieżek rowerowych, miejsc do grilowania itp.
298	Przedsięwzięcie 2 - Dokończenie kanalizacji
299	Przedsięwzięcie 2 - budowa chodników
300	Przedsięwzięcie 2 - Utworzenie tras rowerowych (tereny leśne)
301	Przedsięwzięcie 2 - więcej rozrywek dla dzieci
302	Przedsięwzięcie 2 - rozbudowa bazy sportowej- hala przy SP 1 i szkoły sp1 w Chybiu
303	Przedsięwzięcie 2 - Budowa kompleksu rekreacyjno-wypoczynkowego na Frelichowie
304	Przedsięwzięcie 2 - Zwiększenie oferty rekreacyjno-sportowej dla mieszkańców
305	Przedsięwzięcie 2 - budowa chodników ul Wyzwolenia i Cieszyńska
306	Przedsięwzięcie 2 - Stworzenie strefy zielonego przemysłu na terenach pocukrowniczych przy ul. bielskiej i cieszyńskiej z wykorzystaniem odnawialnych źródeł energii.
307	Przedsięwzięcie 2 - REMON PARKINGU PRZY SZKOLE PODSTAWOWEJ NR.2
308	Przedsięwzięcie 2 - basen
309	Przedsięwzięcie 2 - ograniczenie emisji spalin z urządzeń grzewczych
310	Przedsięwzięcie 2 - remont dróg
311	Przedsięwzięcie 2 - Budowa chodnika przy ul. Wyzwolenia
312	Przedsięwzięcie 3 - Odbudowa nawierzchni dróg
313	Przedsięwzięcie 3 - Rozbudowa urzędu gminy i zagospodarowanie centrum gminy jako centrum usług.
314	Przedsięwzięcie 3 - Zagospodarowanie przestrzeni przy Zbiorniku Goczałkowickim
315	Przedsięwzięcie 3 - Ścieżki rowerowe
316	Przedsięwzięcie 3 - stworzenie nowych miejsc pracy
317	Przedsięwzięcie 3 - oświetlenia
318	Przedsięwzięcie 3 - uporządkowanie terenu po starej cukrowni
319	Przedsięwzięcie 3 - Budowa boiska w Chybiu
320	Przedsięwzięcie 3 - budowa miejsc integracji mieszkańców
321	Przedsięwzięcie 3 - budowa ścieżek rowerowych
322	Przedsięwzięcie 3 - dostęp do ośrodków sportowych
323	Przedsięwzięcie 3 - siłownia
324	Przedsięwzięcie 3 - Poprawa stanu rowów- melioracje oraz kanalizacja
325	Przedsięwzięcie 3 - dokończenie kanalizacji,poprawić wystrój i estetykę gminy.
326	Przedsięwzięcie 3 - oświetlenie ulic
327	Przedsięwzięcie 3 - powiększenie specjalizacji na naszym Ośrodku Zdrowia
328	Przedsięwzięcie 3 - poprawa czystości w miejscach publicznych
329	Przedsięwzięcie 3 - szkolenia zawodowe rozwijające możliwości zatrudnienia
330	Przedsięwzięcie 3 - zagospodarowanie przestrzeni publicznych
331	Przedsięwzięcie 3 - organizowanie czegokolwiek dla dzieci i młodzieży, by nie

Lp	Odpowiedź
	siedzieli tylko w domach na komputerze
332	Przedsięwzięcie 3 - PRZEBUDOWA CHDNIKÓW NA PŁASKIE(JAK W HOLANDII)
333	Przedsięwzięcie 3 - BUDOWA KRYTEGO BASENU
334	Przedsięwzięcie 3 - więcej rozrywki, imprez
335	Przedsięwzięcie 3 - ograniczanie niskiej emisji gazów cieplarnianych
336	Przedsięwzięcie 3 - Basen
337	Przedsięwzięcie 3 - tereny pod inwestycje (po byłej cukrowni)
338	Przedsięwzięcie 3 - wykorzystanie zapory Goczałkowice
339	Przedsięwzięcie 3 - Dziedzictwo narodowe
340	Przedsięwzięcie 3 - budowa placów zabaw i GOk-u z prawdziwego zdarzenia
341	Przedsięwzięcie 3 - Zagospodarowanie (wałów) j.goczałkowickiego
342	Przedsięwzięcie 3 - Eliminacja niskiej emisji
343	Przedsięwzięcie 3 - kontrole prędkości i trzeźwości na drogach gminy
344	Przedsięwzięcie 3 - rozbudowa bazy turystycznej na terenie gminy Chybie
345	Przedsięwzięcie 3 - modernizacja infrastruktury sieci internetowej
346	Przedsięwzięcie 3 - rozwinięcie transportu publicznego
347	Przedsięwzięcie 3 - Zwiększyć parking przy gminie i kościele
348	Przedsięwzięcie 3 - sala gimnastyczna w SP1
349	Przedsięwzięcie 3 - Budowa przejazdu pod/nad przejazdem kolejowym w centrum Chybia (ul.Bielska)
350	Przedsięwzięcie 3 - Kino
351	Przedsięwzięcie 3 - progi zwalniające ul. Wyzwolenia (pasy przy SP nr 2)
352	Przedsięwzięcie 3 - Wspieranie niskiej emisji
353	Przedsięwzięcie 3 - Rozbudowa przy placu zabaw siłowni
354	Przedsięwzięcie 3 - biblioteka w Mnichu
355	Przedsięwzięcie 3 - służba zdrowia . specjaliści, rehabilitacja
356	Przedsięwzięcie 3 - pomieszczenie dla rady sołeckiej i mieszkańców Frelichowa
357	Przedsięwzięcie 3 - rozbudowa służby zdrowia
358	Przedsięwzięcie 3 - zwiększenie sekcji sportowych
359	Przedsięwzięcie 3 - zbudowanie mostu aby ominąć wiecznie zamknięty przejazd kolejowy
360	Przedsięwzięcie 3 - Basen
361	Przedsięwzięcie 3 - rondo na skrzyżowaniu ul. Cieszyńskiej z ul. Bielską
362	Przedsięwzięcie 3 - poprawa środowiska naturalnego - niska emisja
363	Przedsięwzięcie 3 - Nieodpłatny rozwój mieszkańców poprzez kursy zawodowe, językowe, itp.
364	Przedsięwzięcie 3 - Tereny przy Zalewie Goczałkowickim- rekreacyjne
365	Przedsięwzięcie 3 - Promocja
366	Przedsięwzięcie 3 - zmniejszyć zanieczyszczenie powietrza i wód
367	Przedsięwzięcie 3 - rozbudowa ośrodka zdrowia

<b>Lp</b>	<b>Odpowiedź</b>
368	Przedsięwzięcie 3 - pozamykać tory
369	Przedsięwzięcie 3 - budowa miejsca rozrywki jak i dla dużych tak i dla małych
370	Przedsięwzięcie 3 - poprawa jakości firm zajmujących się wywozem odpadów
371	Przedsięwzięcie 3 - Zmiana nastawienia Urząd dla ludzi, a nie jak obecnie ludzie dla Urzędu.
372	Przedsięwzięcie 3 - poprawa dróg
373	Przedsięwzięcie 3 - pomieszczenie do integracji mieszkańców Frelichowa
374	Przedsięwzięcie 3 - wymiana nawierzchni na ul. Wyzwolenia
375	Przedsięwzięcie 3 - kanalizacja
376	Przedsięwzięcie 3 - tereny uzdrowiskowe
377	Przedsięwzięcie 3 - zajęcia dodatkowe niepłatne dla naszych dzieci rozwijające ich młode umysły
378	Przedsięwzięcie 3 - profesjonalny urząd gminy
379	Przedsięwzięcie 3 - likwidacja w planie zagospodarowania przestrzennego bezpośredniego sąsiedztwa terenów mieszkalnych z terenami przemysłowymi, produkcyjnymi itd.
380	Przedsięwzięcie 3 - MODERNIZACJA ROWÓW MELIORACYJNYCH
381	Przedsięwzięcie 3 - polepszyć komunikację z Bielskiem, Cieszynem, Czechowicami - jeszcze trochę a młodzież nie będzie wybierać szkoły do której chciałby iść tylko do której może łatwo dojechać i wrócić
382	Przedsięwzięcie 3 - budowa kanalizacji ul. Wyzwolenia
383	Przedsięwzięcie 3 - budowa chodnika przy ul. Wyzwolenia i Podgroble do OSP Zarzecze
384	Przedsięwzięcie 3 - Naprawa melioracji- zapadnięte mostki zjazdowe
385	Przedsięwzięcie 3 - zakończenie kanalizacji Gminy
386	Przedsięwzięcie 3 - basen
387	Przedsięwzięcie 3 - rozbudowa chodniko do zapory
388	Przedsięwzięcie 3 - Budowa siłowni
389	Przedsięwzięcie 3 - budowa obiektów sportowych dla młodzieży
390	Przedsięwzięcie 3 - Melioracje- rowy
391	Przedsięwzięcie 3 - lodowisko
392	Przedsięwzięcie 3 - wprowadzenie "ustawy krajobrazowej"
393	Przedsięwzięcie 3 - żłobek
394	Przedsięwzięcie 3 - urządzenie targowiska lub miejsca drobnego handlu odbywającego się regularnie np. 1 raz w tygodniu
395	Przedsięwzięcie 3 - Rekreacja w sąsiedztwie zbiornika goczałkowickiego
396	Przedsięwzięcie 3 - dokończenie kanalizacji
397	Przedsięwzięcie 3 - Budowa chodnika przy ul. Wyzwolenia
398	Przedsięwzięcie 3 - Budowa dyskoteki
399	Przedsięwzięcie 3 - budowa chodników na terenie całej Gminy Chybie
400	Przedsięwzięcie 3 - rozbudowa kanalizacji (kontynuacja)

<b>Lp</b>	<b>Odpowiedź</b>
401	Przedsięwzięcie 3 - Most/tunel głównego przejazdu kolejowego
402	Przedsięwzięcie 3 - Rozbudowa infrastruktury związanej z aktywnym wypoczynki poprzez stworzenie placów zabaw dla dzieci w każdym sołectwie a także ścieżki rowerowe. Stworzenie klubu dla młodzieży gdzie można by prowadzić zajęcia typu zumba itp oraz kawiarenki
403	Przedsięwzięcie 3 - stworzenie nowych miejsc pracy
404	Przedsięwzięcie 3 - Budowa ogrodu sensorycznego i ścieżek dydaktycznych
405	Przedsięwzięcie 3 - budowa drogi rowerowej przy ul.Wyzwolenia
406	Przedsięwzięcie 3 - Większa pomoc dla biednych
407	Przedsięwzięcie 3 - kino
408	Przedsięwzięcie 3 - budowa chodnika przy ul. Wyzwolenia od OSP Zarzeczce
409	Przedsięwzięcie 3 - opieka nad dziećmi
410	Przedsięwzięcie 3 - Wybudować ronda w centrum przy gminie i na ul. Bielska -Cieszyńska
411	Przedsięwzięcie 3 - sieć kanalizacyjna
412	Przedsięwzięcie 3 - Wspieranie inicjatyw sportowych
413	Przedsięwzięcie 3 - Kanalizacja
414	Przedsięwzięcie 3 - inwestycyjne tereny dla przedsiębiorców
415	Przedsięwzięcie 3 - budowa biblioteki przy ul. Morcinka
416	Przedsięwzięcie 3 - Przestępczość (narkomania)
417	Przedsięwzięcie 3 - Budowa kortu tenisowego
418	Przedsięwzięcie 3 - Zagospodarowanie pól irygacyjnych
419	Przedsięwzięcie 3 - Więcej miejsc integracji mieszkańców.
420	Przedsięwzięcie 3 - kręgielnia
421	Przedsięwzięcie 3 - poprawa dostępności do opieki zdrowotnej i poprawa jakości wody pitnej
422	Przedsięwzięcie 3 - Poprawa komunikacji publicznej z najbliższymi miastami
423	Przedsięwzięcie 3 - promocja terenów inwestycyjnych
424	Przedsięwzięcie 3 - Budowa basenu
425	Przedsięwzięcie 3 - Budowa/modernizacja stadionu sportowego ze zmiennym wykorzystaniem terenu do rozgrywek piłki nożnej, hokej zimą, czy baseball. Przejęcie Cukrownika przez Gminę oraz utworzenie sekcji baseballa.
426	Przedsięwzięcie 3 - na ul.bielskiej zamątować fotoradary conajmniej dwa
427	Przedsięwzięcie 3 - NAPRAWA DRÓG I BUDOWA NOWYCH CHODNIKÓW.
428	Przedsięwzięcie 3 - ścieżki rowerowe
429	Przedsięwzięcie 3 - budowa chodnika przy ul Wyzwolenia
430	Przedsięwzięcie 3 - zagospodarowanie terenu po cukrowni

## Załącznik nr 5

Odpowiedzi wpisane przez respondentów w pytaniu nr. 6

Lp	Odpowiedź
1	Ciężko powiedzieć co będzie za 10 lat. To zależy od zaangażowania ludzi.
2	miejsce przyjazne mieszkańcom, gmina w której okolicach łatwo o dobrą pracę
3	dobre miejsce do życia
4	miejsce chętnie odwiedzane przez turystów, którzy kochają naturę i mają ochotę uprawiać różne sporty.
5	w przypadku braku zmian, starzejąca się ludność. Młodzi ludzie wyjeżdżający nie wracający do rodzinnych stron.
6	Miasteczko zadbane z poukładaną infrastrukturą i rozwiniętą sferą usługową, dzięki czemu zaspokojona jest potrzeba pracy jak i zagospodarowania czasu wolnego.
7	odkorkowane drogi w centrum poprzez wyprowadzenie ruchu tranzytowego. z powrotem dobrze skomunikowana z większymi ośrodkami i proponująca dzieciom i młodzieży możliwości rozwoju i poszerzania zainteresowań.
8	nadal Chybie.
9	czystsze, bardziej estetyczne i posiadające nowoczesne obiekty kulturalne miejsce do życia.
10	możliwość otrzymania praw miejskich jeśli dalej się tak będzie rozwijać
11	Jeśli nadal będzie przyzwolenie na zalewanie centrum zagranicznymi dużymi marketami, to zapewne część lokalnych sklepów i przedsiębiorców upadnie. Należy też dbać o to, by nowe inwestycje nie zajęły całkiem miejsca dla zieleni.
12	gmina rozwinięta, atrakcyjna pod względem turystycznym
13	miejsce w którym jej mieszkańcy pracują i wypoczywają.
14	małe miasto
15	Piękna , czysta i zadbane gmina ze szczęśliwymi mieszkańcami i wieloma ośrodkami rozrywki :)
16	mam nadzieję, że zmieni się nie do poznania. Mam także nadzieję, że Pan Wojt, który zdobył nasze zaufanie zmieni naszą gminę na małe ciekawe odwiedzenia miejsce, gdzie będzie można odpocząć i dobrze się bawić w czasie wolnym od pracy.
17	Miejscowość która ze względu na walory przyrodnicze - Natura 2000 - na stałe zagościła w świadomości turystów korzystających ze znakomitego kempingu za który gmina Chybie była wielokrotnie nagradzana.
18	to Gmina, którą odwiedzają turyści, rozwinięta rekreacyjnie, przyjazna dla sportu, rozrywki, z malowniczym środowiskiem, nie zanieczyszczona śmieciami, z rozwiniętą infrastrukturą drogową i kolejową (przydałoby się przywrócenie połączeń).
19	nowoczesna, przyjazna mieszkańcom Gmina, z dobrą siecią szkół i przedszkoli, z bogatszą ofertą specjalistycznych usług medycznych oraz rozwiązaniem problemem przejazdu, gdzie każdy będzie mógł korzystać z ciekawych propozycji kulturalnych
20	Gmina z której każdy mieszkaniec będzie dumny
21	Atrakcyjna miejscowość turystyczna

Lp	Odpowiedź
22	Będzie mieć prawa miejskie.
23	To co było
24	gmina przyjazna dla mieszkańców i inwestorów.
25	gmina nastawiona na rozwój i przyjazna mieszkańcom
26	Gmina zapewniającą mieszkańcom dostęp do produktów i usług bez wyjazdu fo bielska jastrzębia czy cieszyzna
27	Przyjazne i spokojne otoczenie, gdzie ludzie żyją w dostatku, a mieszkańcy nadal znajdują zatrudnienie w głównej gałęzi gospodarki jaką jest górnictwo.
28	PEREŁKA W ŻABIM KRAJU, W KTÓREJ PRZEDSIĘBIORCY BĘDĄ CHCIELI INWESTOWAC I PROWADZIĆ DZIAŁALNOŚĆ GOSPODARCZĄ
29	nowoczesna wies
30	jedna z nowocześniejszych gmin w kraju, której liczba ludności poprzez atrakcyjny teren wzrosła do 15 tysięcy. Gmina Chybie w 2025 roku kojarzy się z doliną krzemową w węższym zakresie ze względu na mniejszy budżet. Gmina atrakcyjna sportowo, kulturalnie.
31	BEZPIECZNA, ATRAKCYJNA DLA MIESZKAŃCÓW I TURYSTÓW .
32	Nowoczesna i przyjazna wszystkim mieszkańcom Gmina
33	Zmodernizowany i dostępny teren dla mieszkańców i przedsiębiorców.
34	Gmina z której inne gminy biorą przykład i pytają się wójta jak tego dokonał ;-)
35	miejsowość słynąca tylko z supermarketów
36	Miasto
37	wielka niewiadoma
38	CZYSTA EKOLOGICZNA GMINA GDZIE KAŻDY BEDZIE MÓGŁ MIŁO SPEDZIĆ CZAS
39	Miejsce dające szansę na start w przyszłość młodym, gmina z ofertą pracy w średnich i małych przedsiębiorstwach, nowoczesnie zarządzana, dla ludzi nie dla władzy, bezpieczna, z szacunkiem dla działań policji a nie bojących się kontroli alkoholowej jak któryś tam radny...
40	gmina miejsko- wiejska, gdzie żyje się w spokoju.
41	Gmina godna do naśladowania.
42	Dobre warunki rozwoju dla młodzieży, przedsiębiorców, opieka dla seniorów
43	Czysta ekologiczna ze swiezym powietrzem gmina
44	przyjazna jej mieszkańcom
45	gmina swiecaca przykladem:)
46	Miejsce przyjazne dla mieszkańców
47	Czysta, bezpieczna miejscowość, do której warto przybyć i zamieszkać:) Dziękuję za możliwość wypowiedzi.
48	trudno powiedzieć, trzeba być optymistą żeby wierzyć w zmiany. Np: że w zimie będzie można wyjść wieczorem na spacer i nie zatruć się spalinami. Znaczna część mieszkańców np ul Wyzwolenia (nie tylko) "uwielbiają" ogrzewać domy paląc mułem, choć są dobrze sytuowani finansowo raczej nie zmieniają nastawienia chyba że pod przymusem (ustawa)
49	Wyludniająca się miejscowość jeśli nie zostaną podjęte odpowiednie kroki
50	powinna być miejscem w którym każdy chciałby mieszkać i każdy by nam

Lp	Odpowiedź
	zazdrościł, że nie mieszka tu
51	spokojna i cicha miejscowość bez hałasu z możliwością korzystania z transportu publicznego oraz możliwości korzystania z bogatej oferty czasu wolnego, a także z rozwiniętą porządną siecią światłowodową umożliwiającą korzystanie z Internetu na miarę XXI wieku.
52	brak odpowiedzi
53	bogatsza gmina
54	Podejrzewam, że nic tak naprawdę się nie zmieni poza wyższymi podatkami tak nas obciążającymi. Nie duża gmina dalej borykająca się z problemami ubóstwa i bez wsparcia dla rolników
55	nadal będzie moja mała ojczyzna.
56	zaciszne, przyjemne, pachnące i czyste miejsce do życia
57	mój bezpieczny region w którym się wychowałem i żyję (jak Bóg da) i chciałbym się nim chwalić.
58	MIASTO
59	Turystyczna miejscowość
60	Nowa jakość życia i europejski standard na każdym szczeblu.
61	nowoczesna i przyjazna okolica, w której każdy chciałby zamieszkać :)
62	duże rachunki za kanalizację która pochłonęła budżet gminy przez co nie zostały stwarzane inne społeczne aspekty życia ruch bezpieczeństwo oświata
63	miejsce spokojne, sprzyjające rodzinom, ale również zapewniające atrakcje dla młodzieży... miejsce chętnie odwiedzane przez turystów ze względu na niezwykle walory estetyczne Jeziora Goczałkowickiego... miejsce czyste i estetyczne, które dzięki zmodernizowanej infrastrukturze drogowej sprzyja rowerzystom, pieszym oraz zmotoryzowanym:)
64	gmina w której ilość zarejestrowanych firm i osób prowadzących działalność (w przeliczeniu na mieszkańców) będzie wzorem dla całego kraju, to gmina o której każdy wie jaką ma bogatą tradycję i że to tu powstał jeden z pierwszych klubów filmowych.
65	miejsce gdzie młode matyki będą miały gdzie zostawić dzieci,
66	miejsce, które przyciąga mieszkańców okolicznych miast w celu spędzania wolnego czasu. Miejscowość sprzyjająca rozwojowi przedsiębiorczości. Młodzi mają szansę uczyć się i rozwijać zainteresowania nie gorzej niż w miastach.
67	CZYSTA GMINA I ZDROWI MIESZKAŃCY DZIĘKI REKREACJI NA ROWERZE!!! ORAZ WYELIMINOWANY NADMIERNY RUCH SAMOCHODOWY!
68	przyjazne miejsce do życia
69	Spokojne małe miasteczko z komunikacją miejską
70	Miejscowość z rozszerzonymi warunkami zagospodarowania, lepszym dostępem do komunikacji miejskiej.
71	przyjazne dla mieszkańców
72	Atrakcyjne miejsce dla turystów i przedsiębiorców.
73	Miejscowość czysta, bezpieczna z dostępem do terenów rekreacyjnych
74	gmina ludzi starych, młodzi wyjedzie do miast w poszukiwaniu lepszych warunków życia

Lp	Odpowiedź
75	Czysty region, atrakcyjny turystycznie z kanalizacją i ścieżkami dla rowerzystów.
76	Miejsce, z którego można dojechać do miast komunikacją zbiorową- autobusy, pociągi - może nawet pospieszne i dalekobieżne)
77	Miejscowość z prawami miejskimi, z miejscami spędzania czasu dla młodzieży i starszych np. basen
78	Budowa basenu
79	Piękny obszar na śląsku cieszyńskim, z zapleczem wypoczynkowo-rekreacyjnym, umiemy wykorzystać i zadbać o swoje walory krajobrazowe.
80	... ????
81	bez szybkiego rozwoju zostanie gminą upadającą i pustoszejącą
82	Gmina zmodernizowana - toalety publiczne, basen kryty, pomieszczenie do integracji mieszkańców
83	Gmina zmodernizowana - toaleta, basen, miejsce do zebrań rady sołectkiej
84	Najbardziej konkurencyjna gmina pod względem atrakcyjności turystycznej w regionie Cieszyńskim porównywalna z Ustroniem, Brenną i Wisłą.
85	Nowoczesne oblicze bez zarozumiałstwa, bez nadęcia, pracowita gmina - taka z poznańskiego ;-)
86	przyjazna, nowoczesna i otwarta na współpracę Gmina, w której rozwinięta jest mała i średnia przedsiębiorczość, ludzie mają dostęp do bogatego i wysokiego poziomu kulturalnego a inni z zazdrością patrzą na nasze osiągnięcia.
87	Najlepsze w województwie miejsce do życia
88	Interesujące miejsce do zamieszkania
89	Nowoczesna i wspaniale dostosowana do niepełnosprawnych gmina, która ma dużo do zaoferowania
90	Wspaniała gmina - trochę lepsza niż teraz
91	nowoczesna miejscowość, w której mieszkańcy czują się komfortowo, a do tej miejscowości przybywają nowi mieszkańcy
92	Będzie miejscowością w której nadal będę mieszkał
93	Nowoczesne środowisko dla swoich mieszkańców ale bez poprawy dostępu do publicznego transportu, kolei i autobusów nie widzę rozwoju tej gminy
94	Może być wsią ludzi starszych, którzy nie będą chcieli wychodzić z domu
95	Będzie piękną gminą, wszystkie domy będą podłączone do kanalizacji, więcej chodników, ścieżek rowerowych, więcej nowości w gminnej bibliotece.
96	Gmina bezpieczna i spokojna
97	małe miasteczko
98	Gmina z nowoczesną infrastrukturą drogową, nowymi obiektami sportowymi, tunel pod Zbiornikiem Goczałkowskim skracający drogę na Górny Śląsk
99	miejsce bezpieczne przyjazne ludziom, pełne atrakcji dla młodzieży oraz osób starszych i niepełnosprawnych
100	najładniejsza gmina na całym świecie
101	czysta gmina
102	czyste, nowoczesnie zarządzane i zagospodarowane miejsce
103	Najlepiej rozwinięta gmina w powiecie cieszyńskim

Lp	Odpowiedź
104	piękny cud, malownicza wieś z mnóstwem atrakcji. Bezpieczniejsza
105	piękna gmina, w której nic nie przeszkodzi w dalszym rozwoju
106	będzie przedstawiana jako prężnie rozwijająca się wioska chyba, że nikt nie zacznie działać
107	czysta, rozwojowa, przyjazna dla dzieci
108	miejsce wypoczynku i rekreacji dla Polaków i obcokrajowców
109	duża wieś, która będzie zabudowana obiektami i domami prywatnymi. Chciałabym żeby do tego nie doszło w znacznym stopniu. Pola rolnicze żeby dalej były uprawiane a nie tylko budynek na budynku.
110	to wioska w której nie ma dużego zaludnienia, są czyste u bardzo zadbane tereny leśne i pod zaporowe w których można się spotkać z dziką przyrodą, która jest bardzo piękna.
111	bezpieczne, czyste, wesołe
112	Bardziej rozwinięta i zorganizowana niż teraz
113	Zielona perła Ziemi Cieszyńskiej, przyjazna mieszkańcom, atrakcyjna dla osób z zewnątrz jako miejsce rekreacji i odpoczynku, zachęcająca przedsiębiorców do inwestowania.
114	Miejsce przyjazne mieszkańcom obecnym i nowym
115	Wspaniała, czysta gmina
116	najpiękniejsza wieś w powiecie cieszyńskim
117	miejscowość uzdrowskowa z dostępem do zbiornika Goczałkowickiego
118	Nie wiem, mam nadzieję, że będę z niej dumna, że tu mieszkam
119	Wielkie miasto
120	Miasto
121	Czyste okolice, dokończona kanalizacja, wyczyszczone rowy koło dróg, przemyślane inwestycje po byłej cukrowni i na terenach Frelichowa.
122	gmina, w której każdy mieszkaniec będzie się czuł bezpiecznie i będzie zadowolony że w niej mieszka.
123	miejscowość, w której mieszkaniec załatwi każdą ważną sprawę, skorzysta z opieki zdrowotnej(prześwietlenie,zdjęcie itp.).
124	-
125	-
126	-
127	przyszłość
128	miejsce, w którym pracuje się gorzej niż teraz.
129	mała miejscowość ładnie zagospodarowana, miejsce, w którym ludzie czują się bezpiecznie
130	dalej Chybie
131	Zadbana okolica, dokończona kanalizacja
132	bogata gmina.

## Komentarze respondentów

Respondenci nie przesłali jeszcze żadnych komentarzy.