



PLAN ODNOWY MIEJSCOWOŚCI CHYBIE NA LATA 2008-2015



Opracowanie:
IR Consulting S.C.
Izabela Żelichowska
Renata Żmija
43-300 Bielsko-Biała
ul. 1 Dywizji Pancерnej 45

marzec 2008

SPIS TREŚCI

WSTĘP	3
I. CHARAKTERYSTYKA MIEJSCOWOŚCI CHYBIE	4
1. Podstawowe dane miejscowości Chybie	4
2. Położenie i warunki naturalne Chybia	5
3. Rys historyczny	8
II. INWENTARYZACJA ZASOBÓW SŁUŻĄCYCH ODNOWIE MIEJSCOWOŚCI	8
1. Środowisko przyrodnicze i kulturowe	8
1.1. Zabytki	8
1.2. Uwarunkowania ochrony środowiska	9
1.3. Zagospodarowanie terenu	10
2. Infrastruktura techniczna	11
2.1. Komunikacja drogowa	11
2.2. Sieć wodociągowa	12
2.3. Sieć kanalizacyjna i gospodarka odpadami	12
2.4. Sieć gazowa	12
2.5. Telekomunikacja	12
3. Sfera społeczna	13
3.1. Struktura demograficzna	13
3.2. Ochrona zdrowia i pomoc społeczna	15
3.3. Oświata	16
3.4. Działalność kulturalna i sportowa mieszkańców Chybia	17
3.5. Bezpieczeństwo publiczne	20
3.6. Ochrona przeciwpożarowa i przeciwpowodziowa	20
4. Sfera gospodarcza	20
4.1. Główni pracodawcy i rodzaje podmiotów gospodarczych na terenie Chybia	20
4.2. Struktura zatrudnienia	21
III. ANALIZA ZASOBÓW MIEJSCOWOŚCI CHYBIE	21
IV. ANALIZA SWOT	23
V. KLUCZOWE OBSZARY PROBLEMOWE ROZWOJU	25
VI. WIZJA STANU DOCELOWEGO MIEJSCOWOŚCI CHYBIE	28
VII. WIZJA ROZWOJU MIEJSCOWOŚCI CHYBIE	29
VIII. PROGRAM ROZWOJU MIEJSCOWOŚCI CHYBIE – PLANOWANE DZIAŁANIA	29
IX. HARMONOGRAM REALIZACJI ZAPLANOWANYCH DZIAŁAŃ	36
X. SYSTEM WDRAŻANIA PLANU ODNOWY MIEJSCOWOŚCI I PUBLIC RELATIONS	39

WSTĘP

Plany Odnowy Miejscowości są częścią składową prowadzonych przez Jednostki Samorządów Terytorialnych działań, zmierzających do poprawy sytuacji gmin oraz sprzyjających długofalowemu rozwojowi gospodarczemu kraju, jego spójności gospodarczej, społecznej i terytorialnej oraz integracji z Unią Europejską. Koncepcja rozwoju i odnowy wsi zakłada podejmowanie na tych terenach zróżnicowanej działalności gospodarczej oraz kształtowanie jej w sposób zapewniający zachowanie walorów środowiskowych i kulturowych, poprawę warunków życia poprzez rozwój infrastruktury oraz zapewnienie mieszkańcom i przedsiębiorcom dostępu do usług, z jednoczesnym rozwojem funkcji kulturowych i społecznych.

Odnowa wsi to wspólne działanie jej mieszkańców, oparte na programie (najczęściej obejmującym kilka lat), zmierzające do poprawy jakości życia, w tym także jakości tego, co na wsi cenne: krajobrazu, charakterystycznej architektury, urządzeń sportowych, lokalnych atrakcji turystycznych i wielu innych elementów. **Odnowa wsi jako odrębny nurt rozwoju obszarów wiejskich zakłada, że tożsamość wsi oraz wartości związane z życiem wiejskim mają do odegrania szczególną rolę.**

Plan Odnowy Miejscowości jest dokumentem wymaganym do projektów zgłaszanych do dofinansowania w ramach Programu Rozwoju Obszarów Wiejskich 2007-2013. Jednym z głównych celów tego programu jest *„Poprawa warunków życia ludności wiejskiej i promocja dywersyfikacji działalności gospodarczej”* (Oś priorytetowa 3). Jednostki samorządów terytorialnych mogą starać się o dofinansowanie inwestycji w ramach Działania 3.3.: *„Odnowa i rozwój wsi”*, którego celem jest poprawa jakości życia na obszarach wiejskich przez zaspokojenie potrzeb społecznych i kulturalnych mieszkańców wsi oraz promowanie obszarów wiejskich. Realizacja projektów dofinansowywanych w ramach tego działania umożliwi także rozwój tożsamości społeczności wiejskiej, zachowanie dziedzictwa kulturowego i specyfiki obszarów wiejskich oraz wpływa na wzrost atrakcyjności turystycznej i inwestycyjnej obszarów wiejskich.

Opracowany „Plan Odnowy Miejscowości Chybie” jest spójny z dokumentami strategicznymi wyższego rzędu, a mianowicie:

na szczeblu polityki rządowej:

- Strategią Rozwoju Kraju na lata 2007-2015,
- Narodowymi Strategicznymi Ramami Odniesienia 2007-2013 – Narodową Strategią Spójności,
- Strategią Rozwoju Obszarów Wiejskich i Rolnictwa na lata 2007-2013,
- Narodowa Strategią Rozwoju Regionalnego na lata 2007-2013,

na szczeblu polityki regionalnej:

→ Strategią Rozwoju Województwa Śląskiego na lata 2000-2020,

→ Strategią Rozwoju Śląska Cieszyńskiego na lata 2001-2016,

na szczeblu polityki lokalnej:

→ Studium Uwarunkowań i Kierunków Zagospodarowania Przestrzennego Gminy Chybie,

→ Planem Rozwoju Lokalnego Gminy Chybie na lata 2005-2006 z perspektywą do 2013 r.,

→ Strategią Rozwoju Gminy Chybie 2002-2014.

„Plan Odnowy Miejscowości Chybie na lata 2008-2015” został opracowany na podstawie wyników debaty, która odbyła się w dniu 11.02.2008 r., była analiza zasobów miejscowości oraz analiza SWOT, a także zidentyfikowanie kierunków planowanych działań i określenie wizji rozwoju miejscowości.

I. CHARAKTERYSTYKA MIEJSCOWOŚCI CHYBIE

1. Podstawowe dane miejscowości Chybie

GMINA - **Chybie**

POWIAT - **cieszyński**

WOJEWÓDZTWO - **śląskie**

LICZBA MIESZKAŃCÓW - **3706 osoby (stan na 31 grudnia 2007r.)**

GĘSTOŚĆ ZALUDNIENIA - **330,3 os/km²**

POWIERZCHNIA CHYBIA - **1122 ha**

Institucje:

- Urząd Gminy,
- Gimnazjum,
- Szkoła Podstawowa Nr 1,
- Szkoła Podstawowa Nr 2 im. Ludwika Kobieli,
- Przedszkole Publiczne,
- Niepubliczne Przedszkole „Bajkowy Dworek”,
- Gminny Ośrodek Kultury,
- Gminna Biblioteka Publiczna,
- Gminny Ośrodek Pomocy Społecznej,
- Stowarzyszenie Ekologiczne „EKO-ŻYCIE”
- NZOZ „Medicus”,
- 2 Apteki,
- 2 Banki,
- Ochotnicza Straż Pożarna,
- Kościół Parafialny.

2. Położenie i warunki naturalne Chybia

Miejscowość Chybie stanowi jedno z pięciu sołectw należących do Gminy Chybie, położonej w południowej części województwa śląskiego na północno-wschodnim skraju powiatu cieszyńskiego. Lokalizację Gminy w obszarze województwa przedstawia poniższy rysunek.

Rysunek 1. Położenie Chybia na terenie województwa śląskiego.



źródło: strona internetowa Urzędu Marszałkowskiego Województwa Śląskiego – www.silesia-region.pl

W latach 1975 – 1998 Chybie należało do województwa bielskiego, jednakże gdy 1 stycznia 1999 roku weszła w życie reforma administracyjna Polski miejscowość znalazła się w województwie śląskim, powiecie cieszyńskim.

Położenie Gminy w obszarze powiatu cieszyńskiego przedstawia poniższy rysunek.

Rysunek 2. Położenie Gminy Chybie na terenie powiatu cieszyńskiego.



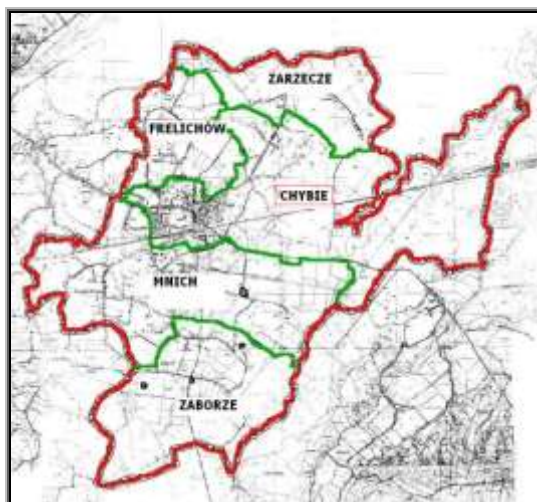
źródło: strona internetowa Urzędu Marszałkowskiego Województwa Śląskiego – www.silesia-region.pl

W skład Gminy Chybie wchodzi jednostki pomocnicze - sołectwa:

- **Chybie,**
- Frelichów,
- Mnich,
- Zaborze,
- Zarzecze.

Położenie poszczególnych sołectw na terenie Gminy przedstawia poniższy rysunek.

Rysunek 3. Struktura administracyjna Gminy Chybie.



źródło: opracowanie własne na podstawie Planu Zagospodarowania Przestrzennego Gminy Chybie

W układzie jednostek administracyjnych sołectwo Chybie graniczy z następującymi miejscowościami:

- od północy z sołectwem Zarzecze oraz Gminą Goczałkowice Zdrój,
- od zachodu z sołectwem Frelichów i Gminą Strumięń,
- od wschodu z Gminą Czechowice-Dziedzice,
- od południa z sołectwem Mnich i Gminą Jasienica.

Powierzchnię terenu Gminy Chybie, która zajmuje 3 180 ha, w rozbięciu na poszczególne sołectwa przedstawia poniższa tabela.

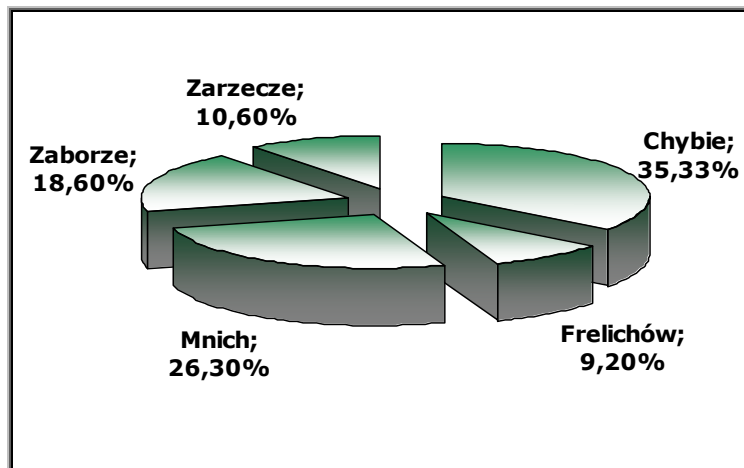
Tabela 1. Powierzchnia terenu Gminy Chybie z podziałem na sołectwa.

Wyszczególnienie	Powierzchnia terenu
Chybie	1 122 ha
Frelichów	294 ha
Mnich	835 ha
Zaborze	592 ha
Zarzecze	337 ha
Razem:	3 180 ha

źródło: opracowanie własne na podstawie danych Urzędu Gminy Chybie

Chybie jest największym sołectwem Gminy, obejmującym 35,33 % powierzchni terenu. Procentowy rozkład powierzchni Gminy Chybie z podziałem na sołectwa przedstawia poniższy wykres.

Wykres 1. Procentowy rozkład powierzchni Gminy Chybie z podziałem na sołectwa.



źródło: opracowanie własne na podstawie danych Urzędu Gminy Chybie

3. Rys historyczny

Pierwsze wzmianki o miejscowości Chybie pochodzą z przełomu XVI/XVII wieku. Ziemie te początkowo należały do panów pszczyńskich, jednak w XV wieku zostały wykupione przez Księstwo Cieszyńskie i od tego czasu zostały związane z nim na stałe.

Nazwę **Chybie** najczęściej tłumaczy się jako pochodzącą od dawnego słowa chyb, czyli wysoki las z drzewem budulcowym. Natomiast etymologia ludowa opierająca się na starym podaniu powiada, że złośliwemu księciu pszczyńskiemu, który chciał przegrodzić bieg Wisły, żeby zalać tutejsze tereny, chybiło (zabrakło) wody. Położenie Chybia wśród torfowisk i mokradeł uwarunkowało słaby rozwój osadnictwa na tych terenach. Przez wieki tutejsze wioski funkcjonowały przede wszystkim jako główny ośrodek hodowli ryb na Śląsku Cieszyńskim i jeden z większych w Austro-Węgrach. Tutaj z sazana (dzikiego karpia) wyhodowano karpia królewskiego.

Rozwój Chybia i okolic nastąpił wraz z wybudowaniem w 1856 r. toru kolejowego z Zebrzydowic do Czechowic, który stanowił jeden z odcinków kolei warszawsko-wiedeńskiej. W 1880 r. położono drugi tor, a obok stacji w Chybiu wybudowano cukrownię, co spowodowało rozwój gospodarczy związany z węzłem kolejowym i cukrownią. Fabryka uruchomiona została w 1884 r. z inicjatywy Komory Cieszyńskiej. W latach dwudziestych XX wieku weszła w skład spółki akcyjnej Cukrownia Chybie. Cukrownia przez wiele lat znana była z produkcji cukru wysokiej jakości, jednakże obecnie produkcja jest wstrzymana. Na dzień dzisiejszy Cukrownia należy do spółki niemieckiej, która do końca września planuje jej zamknięcie.

W historii sołectwa Chybie znaczącym wydarzeniem było wybudowanie w 1930 r. kościoła p.w. Chrystusa Króla, który w 1957 roku stał się kościołem parafialnym. Do kościoła przeniesiono cenny obraz Matki Boskiej Gołyskiej, pochodzący z rozebranej w 1957 roku świątyni w Zarzeczcu, a w 1999 r. kościół otrzymał od biskupa Tadeusza Rakoczego tytuł lokalnego Sanktuarium Matki Boskiej Gołyskiej. W 2004 r. miała miejsce koronacja obrazu Matki Boskiej Gołyskiej.

II. INWENTARYZACJA ZASOBÓW SŁUŻĄCYCH ODNOWIE MIEJSCOWOŚCI

1. Środowisko przyrodnicze i kulturowe

1.1. Zabytki

Na obszarze wsi znajduje się wiele pamiątek historii i przydrożnych kapliczek. Na cmentarzu parafialnym znajdują się historyczne groby i żeliwne krzyże. W kościele

parafialnym p.w. Chrystusa Króla znajduje się cenny obraz Matki Boskiej Gołyskiej, przeniesiony z XVIII-wiecznego kościoła w Zarzeczcu, rozebranego w 1954r.

Zabytkiem są także budynki Cukrowni, składające się z budynków administracyjnych, mieszkalnych oraz gospodarczych.

Ponadto w Chybiu można znaleźć miejsca pamięci województwa śląskiego. W zachodniej części cmentarza katolickiego znajduje się Pomnik ku czci poległych w I wojnie światowej (72 nazwiska). Natomiast obok Urzędu Gminy znajduje się Obelisk ku czci poległych żołnierzy Armii Czerwonej w II wojnie światowej oraz Tablica upamiętniająca 11 mieszkańców Gminy pomordowanych w obozach koncentracyjnych w czasie II wojny światowej.

1.2. Uwarunkowania ochrony środowiska

Istotne znaczenie dla Chybia ma aleja dębowa obejmująca ochroną 204 dęby szypułkowe i błotne o obwodzie 190-540 cm, wysokości 20-27 m, liczące około 140-160 lat. Dęby te rosną wzdłuż drogi powiatowej Jasienica – Strumień oraz Chybie – Drogomyśl – Pruchna. Dęby zostały uznane za pomniki przyrody na podstawie Rozporządzenia Nr 3/95 Wojewody Bielskiego z dnia 25 lutego 1995r.

Na terenie Chybia znajdują się duże kompleksy leśnie, należące do Nadleśnictwa Bielsko, które uznane są za ochronne. Lasy rosnące na terenie Chybia jak i całej Gminy należą do Leśnego Kompleksu Promocyjnego „Lasy Beskidu Śląskiego”. Kompleks został powołany w celu ochrony i odtwarzania ekosystemów leśnych na podstawie zarządzenia nr 30 Dyrektora Generalnego Lasów Państwowych z dnia 19.12.1994r.

Na terenie Chybia znajduje się także część rezerwatu torfowiskowego „Rotuz”, który został utworzony Zarządzeniem Ministra Leśnictwa i Przemysłu Drzewnego z dnia 30.12.1966r., w celu ochrony rzadkiego w tym rejonie torfowiska wraz z fragmentami boru bagiennego i wilgotnego. Najważniejszymi unikatami występującymi w rezerwacie są rosiczka okrągłolistna, modrzewnica i storczyk szerokolistny. Powierzchnia rezerwatu wynosi 28,21 ha, z czego 19,71 ha znajduje się na terenie Chybia, a reszta na obszarze Gminy Czechowice-Dziedzice. Podanie głosi, iż przed wiekami zatoneło tu miasto i tylko raz w roku wyłania się z trzęsawisk szczyt ratusza.

Miejscowość znajduje się na Obszarze Specjalnej Ochrony Ptaków Natura 2000 „Dolina Górnej Wisły”, która wchodzi w skład Europejskiej Sieci Ekologicznej Natura 2000. Obszar ten został ustanowiony Rozporządzeniem Ministra Środowiska z dnia 21.04.2007 r. w sprawie obszarów specjalnej ochrony ptaków Natura 2000.

Ze względu na występowanie na obszarze miejscowości jak i całej Gminy licznych bagien i stawów oraz bliskość Zbiornika Goczałkowickiego, Gmina Chybie nazywana jest potocznie „Żabim Krajem”.

Na terenie Chybia projektowany jest użytek ekologiczny „Bieniowiec”, który obejmie podmokłe łąki i zalesienia świerkowo – olchowe oraz ochroni cenne gatunki chrząszczy. Obszar ten znajduje się na zachód od Rezerwatu Rotuz, granicząc od południa z drogą powiatową Strumień – Jasienica, a od północy ze Zbiornikiem Goczałkowickim. Ponadto projektowany jest zespół przyrodniczo - krajobrazowy „Landek”, który ochroną obejmie stanowiska lęgowe rzadkich ptaków wodno – błotnych, płazów oraz miejsca żerowania żurawia. Teren ten znajduje się w większości na terenie Gminy Jasienica.

1.3. Zagospodarowanie terenu

Zgodnie z Uchwałą Nr XVIII/124/04 Rady Gminy Chybie z dnia 20 lipca 2004 roku w sprawie miejscowego planu zagospodarowania przestrzennego Gminy Chybie przyjęto następujące przeznaczenie terenów położonych na obszarze sołectwa Chybie:

- ☒ zabudowa mieszkaniowa jednorodzinna i zagrodowa (oznaczona symbolem „A1 MN ÷ A53 MN”),
- ☒ usługi komercyjne (oznaczone symbolem „A1 UC ÷ A3 UC”),
- ☒ usługi oświaty (oznaczone symbolem „A UO”),
- ☒ usługi kultury i zabudowy sakralnej (oznaczone symbolem „A UK”),
- ☒ usługi publiczne (oznaczone symbolem „A1 UP – A2 UP”),
- ☒ usługi sportu (oznaczone symbolem „A1 US – A2 US”),
- ☒ działalność usługowo-produkcyjna (oznaczona symbolem „A1 UR”),
- ☒ działalność usługowo-rzemieślnicza (oznaczona symbolem „A2 UR ÷ A6 UR”),
- ☒ mieszkalnictwo zbiorowe (oznaczone symbolem „A MZ”),
- ☒ przemysł (oznaczony symbolem „ A PP”),
- ☒ cementarz (oznaczony symbolem „A ZC”),
- ☒ ogródki działkowe (oznaczone symbolem „A ZD”),
- ☒ zieleń niska i ciekły z zielenią nadwodną (oznaczone symbolem „ZN”),
- ☒ uprawy polowe i ogrodnicze z zabudowa zagrodową (oznaczone symbolem „R”),
- ☒ lasy ochronne oraz zadrzewienia nadrzeczne i śródpolne (oznaczone symbolem „RL”, „RLP”),
- ☒ urządzenia kolejowe (oznaczone symbolem „KK”).

Sołectwo Chybie w swoich zasobach posiada 14 mieszkań komunalnych, a mianowicie:

- w Domu Nauczyciela przy ul. Bielskiej 59 – **6 mieszkań**,
- w Domu Nauczyciela przy ul. Szkolnej 10 - **6 mieszkań**,
- w Ośrodku Zdrowia przy ul. Bielskiej 61 – **2 mieszkania**.

2. Infrastruktura techniczna

2.1. Komunikacja drogowa

Gmina Chybie posiada dobrze rozwiniętą sieć dróg komunikacji kołowej odpowiadającej strukturze zagospodarowania przestrzennego wewnątrz Gminy i jej powiązaniom zewnętrznym. Przez teren Gminy Chybie przebiega sześć odcinków dróg powiatowych o łącznej długości 21,322 km. Drogi powiatowe, gminne lokalne realizują przede wszystkim powiązania komunikacyjne wewnątrz Gminy oraz powiązania lokalne z miejscowościami w gminach sąsiadujących.

Długość dróg gminnych wynosi 69,59 km (stan na 2006 r.), z czego 55,84 km posiada nawierzchnię bitumiczną; 6,47 km nawierzchnię tłuczniową ulepszoną; 0,37 km nawierzchnię nieulepszoną; 4,92 km nawierzchnię wzmocnioną żwirem i żużlem; 1,99 km nawierzchnię naturalną z gruntu rodzimego.

Na terenie Gminy różne są także parametry techniczne dróg gminnych o szerokości jezdni 4 - 4,5 m oraz 2,8 - 3,5 m. Co więcej część ciągów dróg nie posiada poboczy oraz chodników, a szerokość wybranych odcinków jezdni nie odpowiada przewidzianym dla nich normom szerokości.

Stan techniczny tych dróg jest w dużym stopniu niezadowolający, co wymaga ciągłych nakładów środków finansowych w poprawę infrastruktury drogowej.

Chybie posiada bezpośrednie powiązania komunikacyjne z miastami Bielsko-Biała, Cieszyn, Skoczów, zapewnione przez:

- PKS Cieszyn,
- Transkom Sp.z o.o.,
- PKS Bielsko - Biała,
- Fizek Trans (przewoźnik prywatny),
- przewoźników górniczych.

Przez Chybie biegnie główny szlak tranzytu kolejowego w kierunku Śląska i Republiki Czeskiej, dalej do Pragi, Wiednia i Budapesztu:

- międzynarodowa magistrala Katowice - Zebrzydowice - Republika Czeska,
- linia kolejowa Chybie - Pawłowice,
- linia kolejowa Chybie - Skoczów,
- linia kolejowa Zebrzydowice - Chybie - Czechowice-Dziedzice - Bielsko-Biała,
- linia kolejowa Katowice - Wisła.

Przez Chybie przebiega trasa rowerowa „Szlak dziedzictwa kulturalno - przyrodniczego „Greenways”, pętla nizinna - projekt, który powstał w ramach współpracy polsko-czeskiej,

2.2. Sieć wodociągowa

Obecnie długość sieci wodociągowej na terenie Gminy Chybie wynosi 69,1 km (dane GUS za 2006r.). Sieć wodociągowa wykonana jest z rur azbestowo - cementowych, stalowych, żeliwnych, PCV i PE.

Chybie objęte jest siecią wodociągową w 100%. Aktualnie zaopatrzenie mieszkańców w wodę zagwarantowane jest przez Wodociągi Ziemi Cieszyńskiej Sp. z o.o. w Ustroniu. Firma ta jest przedsiębiorstwem komunalnym, którego udziałowcami są Związek Komunalny Ziemi Cieszyńskiej oraz 11 gmin, czyli Cieszyn, Ustroń, Skoczów, Wiśla, Strumień, **Chybie**, Goleszów, Dębowiec, Hażlach, Brenna i Istebna.

Istniejący system zaopatrzenia w wodę oparty jest na Stacji Uzdatniania Wody w Strumieniu i rurociągu magistralnym Górnośląskiego Przedsiębiorstwa Wodociągów Katowice.

2.3. Sieć kanalizacyjna i gospodarka odpadami

Sieć kanalizacyjna

Gmina Chybie stanowi poważną lukę w systemie oczyszczania ścieków w województwie śląskim, bowiem żadne z sołectw nie posiada sieci kanalizacji sanitarnej. Mieszkańcy Zarzeczca posiadają przydomowe zbiorniki bezodpływowe, które są opróżniane przez tabor asenizacyjny. Następnie ścieki przekazywane są do oczyszczalni w Strumieniu.

Gospodarka odpadami

Na terenie miejscowości Chybie brak jest składowiska odpadów. Odpady komunalne, gromadzone są w pojemnikach przydomowych oraz deponowane na Składowisku Odpadów w Jastrzębiu, którego właścicielem jest „Confico-Poland” Sp. z o.o. z siedzibą w Jastrzębiu Zdroju.

2.4. Sieć gazowa

Długość czynnej sieci rozdzielczej gazu na terenie Gminy Chybie wynosi 82,3 km (dane GUS za 2006r.). Mieszkańcy mają dostęp do sieci gazowej zarządzanej przez Górnośląską Spółkę Gazownictwa Sp. z o.o. w Zabrze.

2.5. Telekomunikacja

Na terenie Chybia nie ma problemów z dostępem do usług telekomunikacyjnych i internetowych. Dzięki dynamicznemu rozwojowi firm z branży telekomunikacyjnej mieszkańcy sołectwa mają dostęp zarówno do telefonii stacjonarnej obsługiwanej przez Telekomunikację Polską jak i do trzech sieci komórkowych (ERA GSM, PLUS GSM, CENTERTEL). Ponadto na obszarze Chybia nie występują większe problemy z dostępem do Internetu.

3. Sfera społeczna

3.1. Struktura demograficzna

Miejscowość Chybie zamieszkuje 3 706 mieszkańców, przy gęstości zaludnienia wynoszącej 330,3 os/km². W poniższej tabeli zestawiono liczbę mieszkańców w poszczególnych sołectwach: Chybie, Frelichów, Mnich, Zaborze i Zarzeczce. Średnia gęstość zaludnienia w Gminie Chybie wynosi 287,74 mieszkańców na 1 km². Dla porównania w powiecie cieszyńskim średnia gęstość zaludnienia wynosi 233 osoby na 1 km², w województwie śląskim 380 osób na 1 km², natomiast w Polsce 122 osoby na 1 km².

Tabela 2. Liczba mieszkańców Gminy Chybie w podziale na poszczególne sołectwa (stan na dzień 31 grudnia 2007 r.).

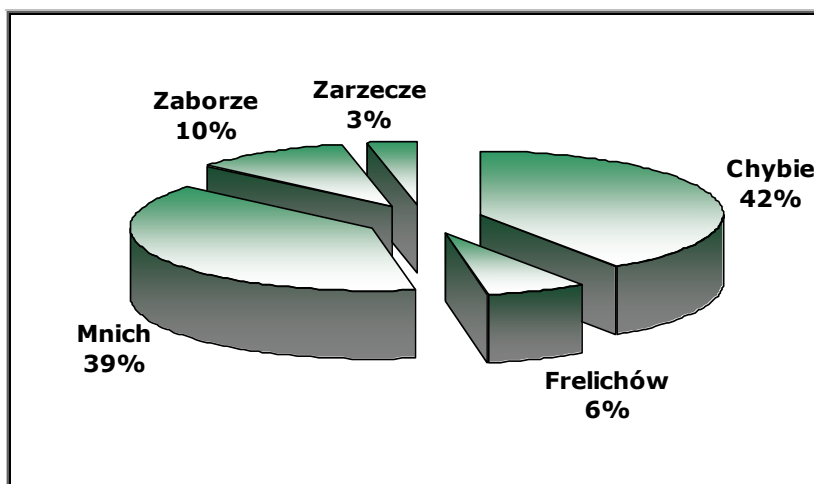
Wyszczególnienie	Liczba ludności (osoby)	Gęstość zaludnienia (osoby/km ²)
Chybie	3 706	330,3
Frelichów	591	201,02
Mnich	3 545	424,55
Zaborze	955	168,07
Zarzeczce	313	92,87
Razem:	9 150	287,74 (*)

źródło: opracowanie własne na podstawie danych Urzędu Gminy Chybie

(*) średnia gęstość zaludnienia w Gminie Chybie

Sołectwo Chybie zamieszkuje 3 706 mieszkańców, co stanowi 42 % ogółu społeczności Gminy.

Wykres 2. Procentowy rozkład liczby mieszkańców Gminy Chybie z podziałem na sołectwa.



źródło: opracowanie własne na podstawie danych Urzędu Gminy Chybie

Sołectwo Chybie cechuje dodatni przyrost naturalny (wyjątek stanowi rok 2004), który w 2007 r. wyniósł 21 osób. W poniższej tabeli zaprezentowano liczbę urodzeń i zgonów w latach 2003-2007.

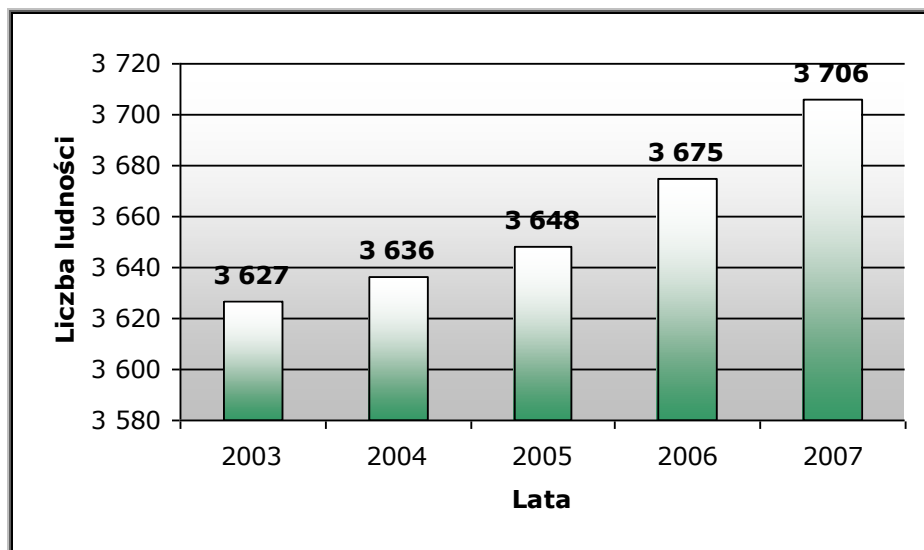
Tabela 3. Liczba urodzeń i zgonów w sołectwie Chybie w latach 2003-2007.

Rok	Liczba urodzeń	Liczba zgonów	Przyrost naturalny
2003	42	25	17
2004	31	35	- 4
2005	38	26	12
2006	46	29	17
2007	44	23	21

źródło: opracowanie własne na podstawie danych Urzędu Gminy Chybie

Na przestrzeni ostatnich kilku lat widoczna jest tendencja wzrostowa liczby mieszkańców sołectwa, co zostało przedstawione na poniższym wykresie.

Wykres 3. Liczba ludności sołectwa Chybie w latach 2003-2007.



źródło: opracowanie własne na podstawie danych Urzędu Gminy Chybie

Wzrost (lub spadek liczby ludności) jest uwarunkowany nie tylko przyrostem naturalnym, lecz również migracją ludności. Powyższy wykres obrazuje zmiany liczby ludności w latach 2003-2007, które są wynikiem zarówno przyrostu naturalnego, jak i migracji, spowodowanych osiedlaniem się na terenie sołectwa nowych mieszkańców (rozwój funkcji osadniczych).

3.2. Ochrona zdrowia i pomoc społeczna

W zakresie opieki zdrowotnej na terenie Gminy Chybie działają następujące jednostki:

- NZOZ „Medicus”, w ramach którego działa m.in. Poradnia Ogólna oraz Poradnia Dentystyczna,
- NZOZ Praktyka Grupowa Lekarzy Domowych (2 gabinety),
- Zakład Pielęgnacyjny „Rodzina”, który świadczy usługi pielęgniarские i położnicze,
- Obwód Lecznictwa Kolejowego,
- prywatne gabinety stomatologiczne.

Oferta wyżej wymienionych przychodni i gabinetów skierowana jest do wszystkich mieszkańców Gminy Chybie. Na terenie Gminy nie funkcjonują przychodnie specjalistyczne, a najbliższe tego typu jednostki znajdują się w Skoczowie, Cieszynie i Bielsku – Białej.

Ośrodek Zdrowia w Chybiu zmodernizowano w styczniu 2004 roku, w związku z czym obecnie posiada dobudowaną windę osobową, nowe dojazdy przy wejściach do budynku, zadaszone pochylnie z balustradami. W budynku tym znajdują się m.in. NZOZ „Medicus”, „ZP Rodzina”, apteka, rehabilitacja, gabinety stomatologiczne oraz GOPS.

Na terenie Gminy Chybie organizowaniem pomocy osobom potrzebującym zajmuje się **Gminny Ośrodek Pomocy Społecznej (GOPS)**, którego zakres działalności obejmuje wszystkie sołectwa Gminy. Ustawa o pomocy społecznej (art.2, ust.1 z dnia 12.03.2004 r.) określa istotę tej pomocy jako wspieranie osób i rodzin w wysiłkach zmierzających do zaspokojenia niezbędnych potrzeb i umożliwia im życie w warunkach odpowiadających godności człowieka. Wypłata świadczeń rodzinnych jest zadaniem zleconym z zakresu administracji rządowej, finansowanym w formie dotacji celowej z budżetu państwa. Wypłatę świadczeń rodzinnych reguluje ustawa z dnia 28 listopada 2003 r. o świadczeniach rodzinnych, które GOPS w Chybiu wypłacał następującym osobom:

- ☒ bezrobotnym oraz pobierającym zasiłek przedemerytalny lub świadczenie przedemerytalne,
- ☒ pobierającym dodatek do zasiłku rodzinnego tytułu opieki nad dzieckiem w okresie korzystania z urlopu wychowawczego, dodatek w tytułu samotnego wychowywania lub świadczenie pielęgnacyjne,

- ☒ zatrudnionym u pracodawców zatrudniających nie więcej niż 4 pracowników (a w okresie od 1.09.2005 r. do 31.08.2006 r. zatrudnionym u pracodawców zatrudniających do 20 pracowników),
- ☒ osobom, którym wypłacano zasiłki po ustaniu zatrudnienia z ubezpieczenia społecznego,
- ☒ osobom, którym ustalono prawo do emerytury lub renty po dniu wejścia w życie ustawy,
- ☒ pobierającym świadczenia z ZUS i KRUS,
- ☒ prowadzącym pozarolniczą działalność gospodarczą,
- ☒ członkom rolniczych spółdzielni produkcyjnych.

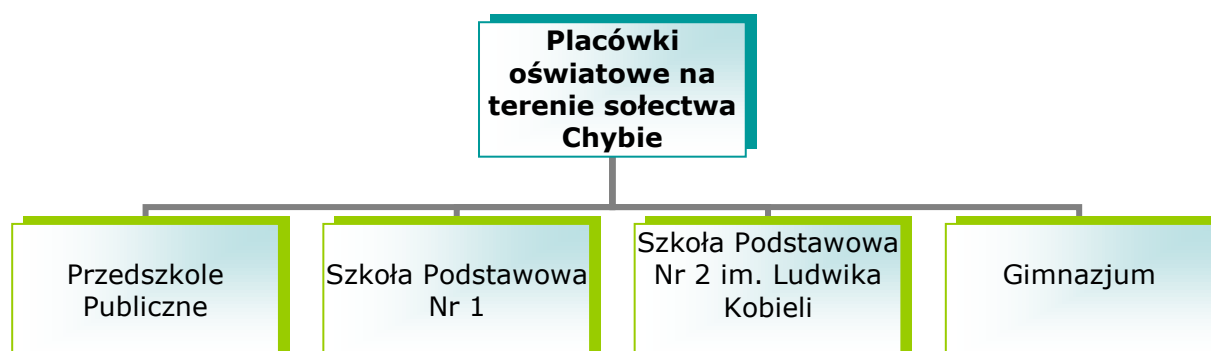
W 2007 r. ze wsparcia GOPS skorzystało 200 mieszkańców sołectwa Chybie (68 rodzin), co stanowi 5,39 % ogółu mieszkańców Chybia.

Ponadto na terenie Gminy Chybie działa Gminna Komisja Rozwiązywania Problemów Alkoholowych, która realizuje cele z zakresu profilaktyki i rozwiązywania problemów alkoholowych wśród mieszkańców m.in. poprzez Gminny Program Profilaktyki Rozwiązywania Problemów Alkoholowych.

3.3. Oświata

Pracę placówek oświatowych na terenie Chybia nadzoruje Referat Organizacyjny i Spraw Społecznych Urzędu Gminy w Chybiu, do zakresu działania którego należą m.in. sprawy oświaty.

Rysunek 4. Placówki oświatowe na terenie sołectwa Chybie.



źródło: opracowanie własne

Na terenie Chybia znajduje się Przedszkole Publiczne, które w roku szkolnym 2006/2007 posiadało 5 oddziałów tj. 1 oddział dla dzieci 3-4 letnich, 1 dla dzieci 5 letnich oraz 3 oddziały dla dzieci 6 letnich. Stan zatrudnienia kształtował się na poziomie: 8

pracowników pedagogicznych, 1 etat pracownika administracyjnego oraz 9¼ etatów obsługi.

Ponadto w przedszkolu prowadzone są odpłatne zajęcia dodatkowe, takie jak rytmika i język angielski.

Szkoła Podstawowa Nr 1 w roku szkolnym 2006/2007 składała się z 11 oddziałów oraz wyposażona była w 10 stanowisk komputerowych. Stan zatrudnienia kształtował się na poziomie: 24 pracowników pedagogicznych, 1½ etatu pracownika administracyjnego oraz 11 etatów obsługi. Na terenie Chybia znajduje się Szkoła Podstawowa Nr 2 im. Ludwika Kobieli, która w roku szkolnym 2006/2007 posiadała 6 oddziałów oraz wyposażona była w 16 stanowisk komputerowych. Stan zatrudnienia w tej placówce kształtował się na poziomie: 12 pracowników pedagogicznych, 1½ etatu pracownika administracyjnego oraz 3½ etatu obsługi.

Gimnazjum w roku szkolnym 2006/2007 składało się z 7 oddziałów oraz wyposażone było w 10 stanowisk komputerowych. Stan zatrudnienia kształtował się na poziomie: 22 pracowników pedagogicznych, 1½ etatu pracownika administracyjnego oraz 3 etaty obsługi.

Na terenie sołectwa Chybie funkcjonuje także prywatna placówka oświatowa, tj. Niepubliczne Przedszkole o nazwie „Bajkowy Dworek”.

3.4. Działalność kulturalna i sportowa mieszkańców Chybia

Na terenie Chybia działa Gminny Ośrodek Kultury, w ramach którego funkcjonują dwa kluby: Amatorski Klub Filmowy „Klaps” oraz „Klub pod Amfiteatrem”. Ponadto funkcjonują różnego rodzaju grupy warsztatowe: plastyczne, taneczne, wokalne, literackie, perkusyjne, teatralne, fotograficzne, grupa tańca break dance oraz szkoła filmowa przy AKF „Klaps”.

W ramach swojej działalności GOK organizuje i współorganizuje różne propozycje kulturalne na terenie Gminy Chybie oraz dokonuje prezentacji dorobku własnego i miejscowych twórców poza granicami Gminy. Dotyczy to głównie imprez plenerowych, koncertów, spotkań teatralnych, wernisaży plastycznych, wystaw fotograficznych oraz spotkań autorskich i tematycznych.

Gminny Ośrodek Kultury prowadzi także działalność wydawniczą, czego przykładem jest realizacja projektu „Monografia Gminy Chybie”. Ponadto zajmuje się publikacją książek, wydaje informator kulturalny „Stop Klatka” oraz materiały dokumentujące wydarzenia w Gminie Chybie.

Gminny Ośrodek Kultury jest także organizatorem wielu imprez kulturalnych:

- maj
 - Festiwal Piosenki Dziecięcej MŁODA GWIAZDA
 - Dni Szkockie
 - Mistrzostwa Polski Psów Pasterskich

- Rodzinny Rajd Rowerowy
- czerwiec
 - Dzień Dziecka – Amfiteatr
 - Żabionalia – Amfiteatr
- lipiec
 - Piknik Filmowy z AKF KLAPS – Amfiteatr
- sierpień
 - Plenerowy spektakl „Czarownice z Salem” – Amfiteatr
- wrzesień
 - Pożegnanie lata

Ponadto działa Literacki Klub Młodych „Exodus”, wydawane jest pismo „Nowa Formacja”, będące odbiciem życia najbliższej okolicy oraz co roku odbywa się Krajowy Festiwal Filmów Nieprofesjonalnych i plenerowa impreza kulturalna „Żabionalia”.

W Chybiu funkcjonują także całoroczne galerie:

- Galeria „BALKON” Amatorski Klub Filmowy „KLAPS” – organizowane są wystawy fotograficzne i pokazy slajdów wykonanych zarówno przez profesjonalistów jak i amatorów,
- Galeria „KLUBU POD AMFITEATREM” – prezentowane jest malarstwo, grafika autorstwa artystów zawodowych, studentów uczelni artystycznych oraz amatorów i miłośników sztuki malarskiej.

Od wielu lat istnieją na terenie Chybia organizacje i koła, które powstały na bazie wspólnych zainteresowań lub chęci rozwijania swojej osobowości czy służenia innym.

Do takich organizacji możemy zaliczyć:

- Gminny Ośrodek Kultury,
- Gminna Biblioteka Publiczna,
- Klub pod Amfiteatrem,
- Amatorski Klub Filmowy „Klaps”,
- Koło Gospodyń Wiejskich,
- Związek Emerytów i Rencistów,
- Stowarzyszenie na Rzecz Osób Niepełnosprawnych „RAZEM”,
- Stowarzyszenie Ekologiczne „EKO-ŻYCIE”,
- Koło Pszczelarskie,
- Koło Wędkarskie – Sekcja Chybie,
- Koło Łowieckie „Chybie”.

Mieszkańcy Chybia mogą korzystać z zasobów **Gminnej Biblioteki Publicznej w Chybiu**, w skład której wchodzi Centrala oraz Filia w Zaborzu. Biblioteka wyposażona jest w sprzęt komputerowy z oprogramowaniem (3 zestawy komputerowe) oraz sprzęt sieciowy umożliwiający bezprzewodowe połączenie z Internetem w jej bezpośrednim sąsiedztwie. W lutym 2006 roku została uruchomiona Czytelnia Internetowa „IKONK@”. Stan księgozbioru na dzień 31 grudnia 2006 roku kształtował się na poziomie 29 915 książek, z czego 21 426 książek należało do Centrali, a 8 666 do Filii w Zaborzu. W skład księgozbioru wchodzi przede wszystkim literatura dziecięca, beletrystyka oraz literatura popularnonaukowa. Biblioteka prenumeruje prawie 55 tytułów różnego rodzaju czasopism, z czego ponad 40 to czasopisma znajdujące się w Centrali.

Stowarzyszenie na Rzecz Osób Niepełnosprawnych „RAZEM” działa na zasadach wolontariatu i polega na niesieniu pomocy osobom niepełnosprawnym. Działalność Stowarzyszenia polega na organizowaniu turnusów rehabilitacyjnych oraz innych form wypoczynku i rekreacji.

Działalność **Stowarzyszenia Ekologicznego „EKO-ŻYCIE”** polega m.in. na ochronie zieleni i obszarów cennych przyrodniczo, edukacji ekologicznej oraz wspieraniu inicjatyw proekologicznych.

Ponadto prężnie działają kluby sportowe:

- Robotniczy Klub Sportowy „Cukrownik”,
- Stowarzyszenie Lokalne Salezjańskiej Organizacji Sportowej „Radość”.

Robotniczy Klub Sportowy „Cukrownik” posiada zaplecze w postaci stadionu, 2 boisk oraz hali, która umożliwia uprawianie tenisa, siatkówki, koszykówki i piłki nożnej. Ponadto hala dysponuje gabinetem odnowy biologicznej oraz salą do ćwiczeń. Obecnie Klub prowadzi 3 sekcje sportowe: gimnastyki sportowej chłopców, tenisa stołowego i piłki nożnej. Obiekty Klubu są udostępniane nie tylko zawodnikom „Cukrownika”, ale także mieszkańcom Gminy.

Stowarzyszenia Lokalne Organizacji Salezjańskiej „Radość” prowadzi działalność sportowo-wychowawczą wśród dzieci i młodzieży, która ma problemy z funkcjonowaniem w społeczeństwie, jest zagrożona patologiami społecznymi lub jest niepełnosprawna fizycznie i umysłowo. Stowarzyszenie organizuje turnusy rehabilitacyjne dla osób niepełnosprawnych fizycznie i umysłowo. Organizacja ta stworzyła Środowiskowy Ośrodek Współdziałania Dzieci i Młodzieży, którego głównym celem było prowadzenie pracy socjalnej. Ponadto w Ośrodku otwarto Świetlicę Socjoterapeutyczną, która pomaga dzieciom i młodzieży zagrożonej patologią społeczną poprzez

organizowanie zajęć sportowych i terapeutycznych. Stowarzyszenie prowadzi także warsztaty terapii zajęciowej dla osób niepełnosprawnych z terenu Gminy oraz Powiatu.

3.5. Bezpieczeństwo publiczne

W zakresie bezpieczeństwa publicznego mieszkańcy Chybia jak i całej Gminy Chybie obsługiwani są przez Komisariat Policji w Strumieniu oraz przez przydzielonych Gminie dzielnicowych. Według opinii mieszkańców liczba patroli i ich częstotliwość jest wystarczająca. Najczęstszymi wykroczeniami są akty chuligaństwa i wandalizmu.

3.6. Ochrona przeciwpożarowa i przeciwpowodziowa

Za ochronę przeciwpożarową i przeciwpowodziową w miejscowości odpowiada Ochotnicza Straż Pożarna Chybie, która należy do Krajowego Systemu Ratowniczo-Gaśniczego.

4. Sfera gospodarcza

4.1. Główni pracodawcy i rodzaje podmiotów gospodarczych na terenie Chybia.

Dominującą funkcję w strukturze gospodarki Chybia pełnią podmioty zajmujące się handlem oraz usługami. Na obszarze sołectwa brak jest dużych gospodarstw rolnych, w związku z czym rolnicze formy działalności są nieliczne. Praktycznie nie wytwarza się wyrobów związanych z lokalną tradycją oraz nie oferuje się specyficznych, związanych wyłącznie z terenem usług. W 2007 r. na terenie Chybia zarejestrowanych było 229 podmiotów działalności gospodarczych związanych m.in. z:

- ☒ usługami,
- ☒ handlem,
- ☒ produkcją,
- ☒ usługami budowlanymi,
- ☒ transportem,
- ☒ gastronomią,
- ☒ fryzjerstwem.

Główne podmioty działające na terenie Chybia to:

- ☒ Zakład Przetwórstwa Mięsnego „Łukosz”,
- ☒ „Emi” Dystrybucja Mięsa i Wędlin,
- ☒ „Gruszka” Systemy Grzewcze i Sanitarne,
- ☒ „Gumetex” PPHU Artykuły Guma, Metal i Tworzywo W. i W. Salon,
- ☒ „Marbot” Kieczka Józef,
- ☒ „Samopomoc” Spółdzielnia,

- ☒ „Symar-Bis” T. Olszar,
- ☒ „Vbro-Tech” ZPHU Eksport-Import Z. Pietrzyk,
- ☒ „Wodnik” PHU Hurtownia Artykułów Wodno-Instalacyjnych,
- ☒ Odlewnia Metali Kolorowych Kowal.

4.2. Struktura zatrudnienia

Chybie jest miejscowością korzystnie położoną w pobliżu stosunkowo dużych aglomeracji miejskich i gospodarczych oraz posiada dogodne połączenia komunikacyjne. W związku z tym duża liczba mieszkańców utrzymuje się z pracy zarobkowej w przemyśle i usługach, głównie w sąsiednich miastach, czyli Bielsku – Białej, Cieszynie, Skoczowie, Czechowicach – Dziedzicach i Jastrzębiu – Zdroju.

Mieszkańcy Chybia utrzymują się także z własnej działalności gospodarczej, której głównym profilem jest handel i usługi.

III. ANALIZA ZASOBÓW MIEJSCOWOŚCI CHYBIE

Zasoby – to wszelkie elementy materialne i niematerialne wsi oraz otaczającego ją obszaru, które mogą być wykorzystane obecnie bądź w przyszłości w budowaniu bądź realizacji publicznych bądź prywatnych przedsięwzięć odnowy wsi.

MIEJSCOWOŚĆ CHYBIE

GMINA CHYBIE

Rodzaj zasobu	Brak	Znaczenie:		
		małe	średnie	duże
Środowisko przyrodnicze				
- walory krajobrazu				X
- walory klimatu (mikroklimat, wiatr, nasłonecznienie)				X
- walory szaty roślinnej (np. runo leśne)				X
- cenne przyrodniczo obszary lub obiekty				X
- świat zwierzęcy (ostoje, siedliska)				X
- osobliwości przyrodnicze				X
- wody powierzchniowe (jeziora, rzeki, stawy)				X
- podłoże, warunki hydrogeologiczne				X
- gleby, kopaliny			X	
Środowisko kulturowe				
- walory architektury wiejskiej i osobliwości kulturowe		X		
- walory zagospodarowania przestrzennego				X

- zabytki		X		
- zespoły artystyczne			X	
Dziedzictwo religijne i historyczne				
- miejsca, osoby i przedmioty kultu				X
- święta, odpusty, pielgrzymki				X
- tradycje, obrzędy, gwara			X	
- legendy, podania i fakty historyczne		X		
- ważne postacie historyczne		X		
Obiekty i tereny				
- działki pod zabudowę mieszkaniową				X
- działki pod domy letniskowe		X		
- działki pod zakłady usługowe i przemysł			X	
- pustostany mieszkaniowe, magazynowe i po przemysłowe		X		
- tradycyjne obiekty gospodarskie wsi (kuźnie, młyny)		X		
- place i miejsca publicznych spotkań				X
- miejsca sportu i rekreacji				X
Gospodarka, rolnictwo				
- specyficzne produkty (hodowle, uprawy polowe)		X		
- znane firmy produkcyjne i zakłady usługowe			X	
- możliwe do wykorzystania odpady poprodukcyjne	X			
Sąsiedzi i przyjezdni				
- korzystne, atrakcyjne sąsiedztwo (duże miasto, arteria komunikacyjna, atrakcja turystyczna)			X	
- ruch tranzytowy		X		
- przyjezdni stali i sezonowi	X			
Instytucje				
- placówki opieki społecznej				X
- szkoły				X
- Dom kultury, dom gromadzki				X
Ludzie, organizacje społeczne				
- OSP				X
- Koło Gospodyń Wiejskich				X
- Stowarzyszenia				X

IV. ANALIZA SWOT

Nazwa SWOT jest akronimem angielskich słów:

- **S**trengths (mocne strony),
- **W**eaknesses (słabe strony),
- **O**pportunities (szanse w otoczeniu),
- **T**hreats (zagrożenia w otoczeniu).

Analiza SWOT pozwala na określenie aktualnej sytuacji w miejscowości Chybie oraz przyszłych kierunków jej rozwoju. Stanowi także efektywną metodę identyfikacji słabych i silnych stron miejscowości oraz badania szans i zagrożeń, jakie stoją przed miejscowością. Macierz SWOT jest syntezą przedstawionego wcześniej opisu stanu i zasobów miejscowości, składająca się z analizy czterech obszarów:

✓ **mocnych stron** – uwarunkowań wewnętrznych, które stanowią elementy rzeczywistości Chybia, mające pozytywny charakter z punktu widzenia przyszłego rozwoju; wyliczone mocne strony miejscowości należy wykorzystać jako podstawę przyszłego rozwoju,

✓ **słabych stron** – uwarunkowań wewnętrznych, które stanowią słabe strony miejscowości; ze względu na negatywny wpływ na dalszy rozwój należy zminimalizować ich oddziaływanie,

✓ **szans** - uwarunkowań zewnętrznych, które nie są bezpośrednio zależne od społeczności wiejskiej oraz kompetencji władz publicznych działających na obszarze Chybia, ale które mogą być traktowane jako szanse; przy odpowiednio podjętych działaniach mogą zostać wykorzystane jako czynniki sprzyjające rozwojowi miejscowości,

✓ **zagrożeń** - uwarunkowań zewnętrznych, które także nie są bezpośrednio zależne od społeczności lokalnej, ale które mogą stanowić zagrożenie dla jej rozwoju; należy dążyć do ich wyeliminowania.

Poniższa analiza SWOT stanowi punkt wyjścia do określenia problemów pojawiających się w społeczności lokalnej, a także potencjalnych rozwiązań tych niedogodności.

SILNE STRONY	SŁABE STRONY
<ul style="list-style-type: none"> ➤ położenie w pobliżu dużych aglomeracji miejskich i gospodarczych, ➤ korzystne usytuowanie działek budowlanych z dostępem do mediów, ➤ czyste środowisko naturalne, ➤ dogodne warunki agroturystyczne, ➤ zaangażowanie społeczeństwa w rozwiązywaniu problemów społecznych, ➤ atrakcyjna oferta usług kulturalnych ➤ posiadana baza sportowa ➤ rozwinięta infrastruktura oświatowa 	<ul style="list-style-type: none"> ➤ brak kanalizacji sanitarnej ➤ niezadowalający stan chodników oraz nawierzchni dróg ➤ specyficzny mikroklimat – wilgotność powietrza ➤ uciążliwość przejazdu kolejowego ➤ brak przemysłu ➤ niezadowalająca liczba połączeń komunikacyjnych ➤ niski poziom separacji ruchu pieszego od kołowego ➤ brak bazy noclegowej i punktów gastronomicznych
SZANSE	ZAGROŻENIA
<ul style="list-style-type: none"> ➤ możliwość uzyskania środków finansowych, w tym z Unii Europejskiej ➤ zagospodarowanie walorów krajobrazowych ➤ budowa ścieżek rowerowych ➤ rozwój agroturystyki ➤ poprawa stanu nawierzchni dróg ➤ rozbudowa i rozwój bazy sportowej ➤ poszerzenie oferty kulturalnej poprzez poprawę infrastruktury kulturalnej 	<ul style="list-style-type: none"> ➤ ograniczenie połączeń komunikacyjnych z sąsiednimi miastami ➤ postępująca indywidualizacja życia społecznego ➤ wzrost bezrobocia ➤ migracja wykształconych i przedsiębiorczych młodych ludzi do pobliskich miast i za granicę ➤ niedobór środków na realizację inwestycji

V. KLUCZOWE OBSZARY PROBLEMOWE ROZWOJU

	ANALIZA	PLAN
	Co jest?	Jak ma być?
1. Co nas wyróżnia?	- Zbiornik Goczałkowicki- niezagospodarowany teren wokół Zbiornika	- zagospodarowanie pasów przy Zbiorniku Goczałkowickim
	- zabytki przyrodnicze - rezerwat „Rotuz” - aleja dębowa obejmująca ochroną 204 dęby szypułkowe i błotne	
2. Funkcje jakie pełni wieś?	ANALIZA	PLAN
	Co jest?	Jak ma być?
	- osadnicza-działki przeznaczone pod zabudowę z pełnym dostępem do mediów	- tereny przystosowane pod zabudowę
- usługowa- firmy usługowe z różnych gałęzi gospodarki	- rozwój przedsiębiorczości	
- rolnicza- rozdrobnione rolnictwo	- przekwalifikowanie mało dochodowych drobnych gospodarstw na gospodarstwa specjalistyczne	
3. Kim są mieszkańcy?	ANALIZA	PLAN
	Co jest?	Jak ma być?
- przedsiębiorcy, emeryci, młodzież, rolnicy - zróżnicowanie w wykształceniu ludności - osoby dotknięte bezrobociem	- podwyższenie kwalifikacji przez społeczność - reorientacja zawodowa	
4. Z czego się utrzymują?	ANALIZA	PLAN
	Co jest?	Jak ma być?
- praca poza miejscem zamieszkania, głównie w pobliskich miastach - własna działalność gospodarcza - praca w sektorze prywatnym - emerytury i renty - praca za granicą - młodzież wyjeżdża do pracy za granicę	- mieszkańcy powinni mieć zapewnioną w miarę możliwości pracę na terenie Gminy	
5. Jak jest zorganizowana?	ANALIZA	PLAN
	Co jest?	Jak ma być?

	<ul style="list-style-type: none"> - OSP - Koło Gospodyń Wiejskich - Polski Związek Emerytów Rencistów i Inwalidów - Koło Pszczelarskie - Koło Wędkarskie - Koło Łowieckie 	- zwiększona aktywność społeczna na rzecz wspólnego działania
6. Propozycja dla dzieci i młodzieży	ANALIZA	PLAN
	Co jest?	Jak ma być?
	- zajęcia sportowe i kulturalne organizowane w Szkole Podstawowej i Gimnazjum	- budowa nowoczesnej hali sportowej
	- możliwość korzystania z boiska przy Szkole Podstawowej i Gimnazjum	
	- organizowane wyjazdy na basen do pobliskich miast	- budowa krytego basenu
	- imprezy kulturalne organizowane przez Gminny Ośrodek Kultury	- zwiększenie oferty kulturalnej Gminnego Ośrodka Kultury
	- przy Szkole Podstawowej działa sekcja akrobatyczna	
7. Jak rozwiązywane są problemy?	ANALIZA	PLAN
	Co jest?	Jak ma być?
	<ul style="list-style-type: none"> - zebrania wiejskie - spotkania z Radnymi - spotkania Rady Sołectkiej 	<ul style="list-style-type: none"> - zacieśnianie współpracy z sąsiednimi sołectwami - zwiększenie dyżurów policyjnych w sołectwie
8. Obyczaje i tradycje	ANALIZA	PLAN
	Co jest?	Jak ma być?
	<ul style="list-style-type: none"> - Żabionalia - Rodzinny Rajd Rowerowy - kult Matki Boskiej Gołyskiej - dożynki - bale sylwestrowe - festyny 	- dalsze podtrzymywanie zachowanych tradycji i obyczajów
9. Jak wygląda wieś?	ANALIZA	PLAN
	Co jest?	Jak ma być?
	<ul style="list-style-type: none"> - zabudowa zwarta - domy jednorodzinne - osiedla domów prywatnych 	- rozbudowa miejscowości zgodnie z Planem Zagospodarowania Przestrzennego
10. Jakie są mieszkania i obejścia?	ANALIZA	PLAN
	Co jest?	Jak ma być?
	<ul style="list-style-type: none"> - zadbane domy jednorodzinne - przydomowe ogródki i budynki gospodarcze 	<ul style="list-style-type: none"> - odnowa niektórych budynków - zadbana zieleń w centrum miejscowości
11. Jaki jest stan	ANALIZA	PLAN

otoczenia i środowiska?	Co jest?	Jak ma być?
	<ul style="list-style-type: none"> - specyficzny mikroklimat - duża wilgotność powietrza - relatywnie czyste środowisko - zanieczyszczenia odpadami komunalnymi - zanieczyszczenie wody, wynikające z braku kanalizacji 	<ul style="list-style-type: none"> - skanalizowanie miejscowości w 100% - środowisko nieskażone
12. Jakie jest rolnictwo?	ANALIZA	PLAN
	Co jest?	Jak ma być?
	<ul style="list-style-type: none"> - rozdrobnione - głównie sadownictwo i ogrodnictwo 	<ul style="list-style-type: none"> - stymulowanie działalności dających dodatkowe dochody gospodarstwom rolnym
13. Komunikacja	ANALIZA	PLAN
	Co jest?	Jak ma być?
	<ul style="list-style-type: none"> - połączenia PKS - połączenia PKP - Fizek Trans (przewoźnik prywatny) 	<ul style="list-style-type: none"> - zwiększenie połączeń PKS oraz PKP z najbliższymi miastami - modernizacja dróg

VI. WIZJA STANU DOCELOWEGO MIEJSCOWOŚCI CHYBIE

Jaka ma być nasza wieś za 7 lat?

Co ma ją wyróżniać?	Estetyka i nieskażone środowisko naturalne; dobrze utrzymane walory krajobrazu; rozwinięta gospodarka; turystyka i rekreacja;
Jakie ma pełnić funkcje?	Usługowe; mieszkaniowe; rekreacyjne i turystyczne
Kim mają być mieszkańcy?	Aktywni, zaangażowani, w pełni identyfikujący się z wsią, poszerzający wiedzę
Co ma dać utrzymanie?	Zatrudnienie w sektorze prywatnym, własna działalność gospodarcza, świadczenia emerytalno-rentowe
W jaki sposób ma być zorganizowana wieś i mieszkańcy?	Stowarzyszenia, Grupy Działania;
W jaki sposób mają być rozwiązywane problemy?	Dyskusje i Działania; Współpraca;
Jak ma wyglądać nasza wieś?	Estetyczna, Wykorzystany potencjał krajobrazu;
Jakie obyczaje i tradycje mają być u nas pielęgnowane i rozwijane?	Ludowe, sportowe;
Jak mają wyglądać mieszkania i obejścia?	Estetycznie;
Jaki ma być stan otoczenia i środowiska?	Zachowanie równowagi ekologicznej; Skanalizowana wieś
Jakie ma być rolnictwo?	Dochodowe i zmodernizowane;
Jakie mają być powiązania komunikacyjne?	Dobre połączenia komunikacyjne PKP z najbliższymi miastami; Więcej bezpośrednich połączeń PKS z sąsiednimi miastami; Zadowolające dla potrzeb mieszkańców i turystów;
Co zaproponujemy dzieciom i młodzieży?	Plac zabaw dla najmłodszych; Zajęcia sportowe na nowoczesnej hali sportowej; Profesjonalne zajęcia świetlicowe;

VII. WIZJA ROZWOJU MIEJSCOWOŚCI CHYBIE

Korzystne położenie Chybia w pobliżu gór, lasów i zbiornika wodnego, stanowiących atrakcyjne walory krajobrazowe, daje znaczne szanse rozwojowe sołectwa. Chybie słynie z aktywności twórczej mieszkańców, szczególnie ludzi młodych, zajmujących się filmem i literaturą, czego przykładem jest Amatorski Klub Filmowy "Klaps", który jest laureatem wielu nagród. Żywa jest również działalność Literackiego Klubu Młodych "Exodus". Co roku do Chybia przyjeżdżają ludzie ze świata kultury i filmu, by wziąć udział w Krajowym Festiwalu Filmów Nieprofesjonalnych oraz w plenerowej imprezie kulturalnej "Żabonalia". Mieszkańcy Chybia świadomi swoich korzeni oraz dogodnego położenia sołectwa i jego walorów krajobrazowo-przyrodniczych oraz realizując zaplanowane przedsięwzięcia zwiększą estetykę i atrakcyjność wsi nie tylko dla siebie, ale także dla przyjezdnych. Ponadto mieszkańcy mają pełną świadomość konieczności zwiększenia aktywności społecznej ludności lokalnej, umiejętności pozyskiwania funduszy i uatrakcyjnienia miejscowości dla młodych, przedsiębiorczych ludzi.

Rozwój Chybia oraz poprawa jakości życia mieszkańców realizowana będzie także poprzez modernizację infrastruktury. Mieszkańcy dążą do skanalizowania wsi, przez co w znaczny sposób poprawiony zostanie stan środowiska naturalnego. Istotnym przedsięwzięciem jest także poprawa stanu dróg wewnętrznych, która wpłynie na zwiększenie bezpieczeństwa oraz estetyki miejscowości.

Poprawa standardu życia mieszkańców oraz zaspokojenie potrzeb społeczno-kulturalnych przyczyni się do wzrostu atrakcyjności Chybia jako miejsca zamieszkania. Ponadto wykorzystanie walorów krajobrazowych i kulturowych miejscowości pozytywnie wpłynie na rozwój usług związanych z turystyką, a tym samym przyczyni się do rozwoju gospodarczego miejscowości.

VIII. PROGRAM ROZWOJU MIEJSCOWOŚCI CHYBIE – PLANOWANE DZIAŁANIA

Szczegółowy opis poszczególnych inwestycji oraz kosztorysy prac będą przygotowywane bezpośrednio przed przystąpieniem do ich realizacji i zostaną oddane w formie załączników do *Planu Odnowy Miejscowości Chybie na lata 2008-2015*. Poniżej zostały omówione główne zadania, które planuje się zrealizować w perspektywie najbliższych 7 latach.

Tabela 4. Planowane działania ze wskazaniem kolejności realizacji.

Priorytet	Działania	Ranking
I. Nowoczesna infrastruktura techniczna	Naprawa dróg gminnych	2
	Budowa kanalizacji sanitarnej	1
	Termomodernizacja Szkoły Podstawowej nr 2 im. Ludwika Kobieli	2
	Termomodernizacja Szkoły Podstawowej nr 1	2
	Oświetlenie ulic: Kobieli oraz Kościuszki	1
	Przebudowa ul. Targowej	1
	Budowa chodników	3
II. Poprawa infrastruktury rekreacyjno-wypoczynkowej	Modernizacja parku	1
	Remont placu zabaw	2
	Budowa strefy rekreacji dziecięcej przy Szkole Podstawowej nr 2	3
III. Rozwój infrastruktury kulturalnej i sportowej	Budowa Domu Kultury	1
	Kompleksowa modernizacja Stadionu Sportowego w Chybiu	1
	Budowa hali sportowej i boiska przy SP nr 1	2
	Budowa boiska sportowego przy Szkole Podstawowej nr 2	2
	Budowa ścieżek rowerowych	3

CHARAKTERYSTYKA PROJEKTÓW W RANKINGU 1

Działanie: *Budowa kanalizacji sanitarnej*

Ochrona środowiska naturalnego jest obowiązkiem zarówno obywateli, jak i władz publicznych, dlatego jednostki samorządów terytorialnych podejmują działania mające na celu poprawę kondycji środowiska i wyeliminowanie zagrożenia sanitarno – epidemiologicznego dla mieszkańców.

Zasadniczym planowanym zadaniem na terenie zarówno sołectwa Chybie, jak i całej Gminy będzie budowa oczyszczalni i kanalizacji sanitarnej. Projekt swym zasięgiem obejmie budowę:

→ **oczyszczalni ścieków:**



Oczyszczalnia mechaniczno-biologiczna o wydajności 1.100 m³/d zlokalizowana zostanie w sołectwie Mnich i będzie obierać ścieki z terenu pięciu sołectw: Chybia, Frelichowa, Mnicha, Zaborza oraz Zarzecza.

→ **sieci kanalizacji sanitarnej, w tym:**



- kanałów grawitacyjnych o długości **59 840 mb,**
- przewodów tłocznych o długości **9 038 mb,**
- kanalizacji ciśnieniowej o długości **1 566 mb,**
- przepompowni sieciowej – **14 sztuk,**
- przepompowni przydomowych - **46 sztuk,**

→ **przyłączy kanalizacyjnych:**



W pierwszej kolejności planuje się przyłączenie do sieci kanalizacji sanitarnej ok. 1 700 gospodarstw domowych, co pozwoli na obsługę ok. 9 100 mieszkańców. Przyjęto, iż ok. **90 %** ludności zostanie podłączonych do kanalizacji sanitarnej, natomiast reszta mieszkańców obsługiwana będzie wozami asenizacyjnymi.

W wyniku realizacji powyższej inwestycji zostanie zredukowana ilość zanieczyszczeń odprowadzanych wraz ze ściekami do wód i ziemi, co pozwoli na zapewnienie odpowiedniej jakości wody pitnej.

Szacunkowy koszt wykonania sieci kanalizacji sanitarnej na terenie sołectwa wyniesie ok. 31 209 923,97 zł.

Działanie: Wykonanie oświetlenia ulic

Oświetlenie uliczne jest jednym z czynników wpływających bezpośrednio na bezpieczeństwo ruchu drogowego, spadek przestępczości, a także estetykę sołectwa. Niedostateczny poziom oświetlenia wprowadza istotne zakłócenia w postrzeganiu przeszkód i powoduje zagrożenia bezpieczeństwa ruchu. Dlatego na terenie sołectwa Chybie planuje się w pierwszej kolejności oświetlenie:

- **ulicy Kobieli,**
- **ulicy Kościuszki.**

Wykonanie oświetlenia poprawi bezpieczeństwo ruchu samochodowego oraz pieszego na drodze. Szacunkowy koszt powyższego działania wyniesie ok.48 500 zł.

Działanie: Przebudowa ul. Targowej

Przebudowa ulicy Targowej ma na celu usprawnienie ruchu drogowego na drodze łączącej Chybie z sołectwami: Zarzecze i Frelichów. Ulica Targowa stanowi także drogę dojazdową do pobliskich zakładów, dlatego realizacja niniejszego zadania umożliwi stworzenie warunków do rozwoju przedsiębiorczości i przystosowanie szosy do transportu drogowego ciężkiego. Ponadto ulica Targowa to droga często uczęszczana przez dzieci i młodzież udające się do szkoły. Dlatego poszerzenie jezdni wraz z budową chodnika pozwoli na zwiększenie bezpieczeństwa i wygody ruchu oraz wpłynie na estetyczny wygląd miejscowości.

Szacunkowy koszt powyższego działania wyniesie ok.40 000 zł.

Działanie: Modernizacja parku

Modernizacja parku będzie polegała na modernizacji i rozbudowie tak zwanej małej infrastruktury, m.in. odnowieniu fontanny, renowacji murków. Zagospodarowanie parku i jego adaptacja stworzy warunki do poprawy jakości życia mieszkańców. Dzięki stworzeniu centrum rekreacyjnego, wzrośnie atrakcyjność turystyczna terenu, a mieszkańcy wsi będą mogli aktywnie spędzać wolny czas.

Działanie: Budowa Domu Kultury

Kultura jest istotną sferą życia społecznego, kształtującą postawy oraz działania jednostek i społeczeństwa. Dlatego na terenie sołectwa Chybie planuje się wybudowanie

Domu Kultury, który będzie stanowił centrum kulturalno – filmowe gminy i powiatu. W budynku zlokalizowana będzie sala widowiskowo – kinowa na 120 miejsc. W powstałym obiekcie organizowane będą imprezy o zasięgu ponadlokalnym i ponadregionalnym, w których uczestniczyć będzie od ok. 200 do 3000 osób. Na terenie obiektu swoją działalność prowadzić będzie Amatorski Klub Filmowy "KLAPS" członek Federacji Amatorskich Klubów Filmowych.

Celem zadania jest:

- poprawa dostępu do dóbr i usług kultury,
- poprawa warunków funkcjonowania instytucji kultury, instytucji filmowych,
- poprawa efektywności zarządzania i funkcjonowania instytucji kultury, instytucji filmowych.

Budowa Domu Kultury pozwoli na rozszerzenie i podniesienie jakości oferty programowej Gminnego Ośrodka Kultury, w tym o organizację imprez o zasięgu ponadlokalnym i transgranicznym. Umożliwi pokazy filmów organizowanych przez AKF „Klaps” i ich rozpowszechnienie wśród szerokiej rzeszy odbiorców powiatów cieszyńskiego, bielskiego i pszczyńskiego. Spowoduje konsolidację wszystkich środowisk twórczych na terenie gminy i przyczyni się do integracji mieszkańców wpływając na rozwój życia kulturalnego, pogłębiając wzajemne relacje i przywiązanie do miejsca zamieszkania.

Szacunkowy koszt inwestycji, której przedmiotem jest budowa Domu Kultury w Chybiu wraz z zagospodarowaniem terenu przy obiekcie wyniesie ok. **4 216 563** zł.

Działanie: Kompleksowa modernizacja Stadionu Sportowego

Istotnym celem dla sołectwa Chybie jest rozwój kultury fizycznej wśród mieszkańców, co będzie sprzyjać poprawie zdrowia oraz zainteresowaniu mieszkańców aktywnymi formami wypoczynku. Na terenie Stadionu Sportowego organizowane są różnorodne zawody sportowe szkół, zawody OSP oraz pokazy psów. Modernizacja Stadionu będzie polegała na przebudowie boiska, trybun, a także renowacji ogrodzenia. Pozwoli to na stworzenie nowoczesnej infrastruktury sportowej na terenie Chybia o znaczeniu nie tylko lokalnym, ale i krajowym.

CHARAKTERYSTYKA PROJEKTÓW W RANKINGU 2

Działanie: Naprawa dróg gminnych

Zadania dotyczące remontu dróg mają na celu poprawę funkcjonalności i parametrów technicznych dróg na terenie sołectwa oraz zwiększenie bezpieczeństwa

i wygody ruchu kołowego. Mając na uwadze estetyczny wygląd miejscowości oraz bezpieczeństwo mieszkańców planuje naprawę dróg gminnych.

Działanie: Termomodernizacja placówek oświatowych

W ramach działania *Termomodernizacja placówek oświatowych* zostanie przeprowadzona zmiana źródła ciepła w budynkach:

- **Szkoły Podstawowej nr 1,**
- **Szkoły Podstawowej nr 2 im. Ludwika Kobieli.**

Potrzeba realizacji projektów termomodernizacji budynków jest podyktowana względami ochrony środowiska naturalnego i koniecznością ograniczenia „niskiej emisji”, czyli ilości wydzielanych do atmosfery trujących gazów pochodzących z lokalnych kotłowni węglowych i domowych pieców grzewczych. Ochrona środowiska naturalnego jest kwestią kluczową, gdyż tereny Gminy Chybie znajdują się w obrębie obszaru specjalnej ochrony (OSO) zwanego Doliną Górnej Wisły PLB240001. Dolina Górnej Wisły wchodzi w skład Europejskiej Sieci Ekologicznej.

Realizacja głównego celu niniejszego zadania, którym jest **poprawa stanu środowiska naturalnego poprzez likwidację źródła niskiej emisji** przyczyni się do:

- zmniejszenia emisji trujących substancji do atmosfery,
- zmniejszenia zapotrzebowania na energię cieplną,
- zmniejszenie strat ciepła.

W celu zwiększenia całkowitej sprawności cieplnej budynków konieczne będzie wykonanie prac z zakresu ocieplania stropu i ścian obiektu oraz wymiany stolarki drzwiowej. Szacunkowy koszt wykonania termomodernizacji będzie wynosić odpowiednio:

- dla Szkoły Podstawowej nr 1 – 800 000 zł,
- dla Szkoły Podstawowej nr 2 im. Ludwika Kobieli – 648 000 zł.

Działanie: Remont placu zabaw

Realizacja zadania przewiduje zagospodarowanie placu zabaw urządzeniami (huśtawki, zjeżdżalnia, infrastruktura drewniana, piaskownica) dostosowanymi do wieku i możliwości rozwojowych dzieci. Dzięki temu działaniu nastąpi poprawa bezpieczeństwa dzieci podczas gier i zabaw oraz poprawa stanu infrastruktury społecznej wsi.

Działanie: Budowa hali sportowej i boiska przy SP nr 1
Budowa boiska sportowego przy SP nr 2

Na terenie sołectwa Chybie planuje się budowę:

- **hali sportowej i boiska przy SP nr 1,**
- **boiska sportowego przy SP nr 2.**

Rozbudowa infrastruktury sportowej przy Szkołach Podstawowych przyczyni się do rozwoju dzieci i młodzieży, ich sprawności oraz do zapobieganiu wadą postawy, a także pozwoli na zwiększenie powszechności i dostępności sportu na terenie sołectwa.

CHARAKTERYSTYKA PROJEKTÓW W RANKINGU 3

Działanie: Budowa chodników

W Chybiu mieszczą się siedziby głównych instytucji gminy, dlatego ze względu na słabe połączenia komunikacyjne z ościennymi sołectwami Gminy Chybie, obserwuje się natężenie ruchu pieszych oraz ruchu rowerowego na tym terenie. Konieczne jest więc podjęcie wszelkich starań, by zapewnić bezpieczeństwo oraz wyeliminować możliwość kolizji bądź wypadku drogowego spowodowanego niedostateczną infrastrukturą drogową.

Działanie: Budowa strefy rekreacji dziecięcej przy Szkole Podstawowej nr 2

Zagospodarowanie obszaru zieleni przy Szkole Podstawowej nr 2 na teren rekreacyjno-sportowy ma na celu umożliwienie dzieciom i młodzieży aktywnego spędzania czasu wolnego.

Działanie: Stworzenie ścieżek rowerowych

Na terenach zielonych sołectwa planuje się wybudowanie ścieżek rowerowych i traków pieszych. Przyczyni się to do zwiększenia atrakcyjności wsi oraz umożliwi mieszkańcom Chybia i okolic atrakcyjne, a przede wszystkim „aktywne i zdrowe” spędzenie czasu wolnego.

IX. HARMONOGRAM REALIZACJI ZAPLANOWANYCH DZIAŁAŃ

Harmonogram wdrażania planu wyznacza priorytety dotyczące działań w krótszej i dłuższej perspektywie oraz określa odpowiedzialnych za realizację całego planu oraz poszczególnych jego elementów. Realizacja większości elementów planu będzie odbywać się z udziałem władz gminnych.

Tabela 5. Harmonogram realizacji planowanych działań.

Priorytet	Działania	Kto realizuje	Źródło pozyskania środków	Data realizacji	
				rozpoczęcie	zakończenie
I. Nowoczesna infrastruktura techniczna	Budowa kanalizacji sanitarnej	Gmina	Budżet Gminy Chybie RPO 2007-2013	2008	2015
	Termomodernizacja Szkoły Podstawowej nr 2 im. Ludwika Kobieli	Gmina	Budżet Gminy Chybie RPO 2007-2013	2008	2010
	Budowa chodników	Powiat Cieszyński Gmina	Budżet Powiatu Cieszyńskiego Budżet Gminy Chybie	2008	2012
	Oświetlenie ulic: Kobieli oraz Kościuszki	Gmina	Budżet Gminy Chybie PROW 2007-2013	2008	2009
	Przebudowa ul. Targowej	Gmina	Budżet Gminy Chybie PROW 2007-2013	2008	2010
	Naprawa dróg gminnych	Gmina	Budżet Gminy Chybie	2009	2011
	Termomodernizacja Szkoły Podstawowej nr 1	Gmina	Budżet Gminy Chybie RPO 2007-2013	2011	2012
II. Poprawa infrastruktury rekreacyjno-wypoczynkowej	Modernizacja parku	Gmina	Budżet Gminy Chybie PROW 2007-2013	2008	2012
	Remont placu zabaw	Gmina	Budżet Gminy Chybie	2009	2010
	Budowa strefy rekreacji dziecięcej przy Szkole Podstawowej nr 2	Gmina	Budżet Gminy Chybie	2011	2013
III. Rozwój	Budowa Domu Kultury	Gmina	Budżet Gminy Chybie RPO 2007-2013	2008	2010

infrastruktury kulturalnej i sportowej	Kompleksowa modernizacja Stadionu Sportowego w Chybiu	Gmina	Budżet Gminy Chybie RPO 2007-2013/ Ministerstwo Sportu i Turystyki	2008	2012
	Budowa hali sportowej i boiska przy SP nr 1	Gmina	Budżet Gminy Chybie RPO 2007-2013/ Ministerstwo Sportu i Turystyki	2008	2011
	Budowa boiska sportowego przy Szkole Podstawowej nr 2	Gmina	Budżet Gminy Chybie RPO 2007-2013/ Ministerstwo Sportu i Turystyki	2008	2011
	Budowa ścieżek rowerowych	Gmina	Budżet Gminy Chybie PROW 2007-2013	2009	2012

X. SYSTEM WDRAŻANIA PLANU ODNOWY MIEJSCOWOŚCI I PUBLIC RELATIONS

Proces wdrażania Planu Odnowy Miejscowości jest złożonym przedsięwzięciem, wymagającym dobrego przygotowania i stałej komunikacji z otoczeniem. Właściwy proces wdrażania Planu wymaga połączenia wysiłków wielu instytucji, organizacji i osób. Przedkładany Plan Odnowy jest "własnością" społeczności lokalnej - dla niej przede wszystkim był budowany. Udział lokalnych liderów i lokalnej społeczności będzie czynnikiem wspierającym procesy implementacyjne.

Wdrażanie Planu Odnowy Miejscowości Chybie rozpocznie się poprzez wprowadzenie go w życie uchwałą:

- ✓ zebrania wiejskiego sołectwa Chybie,
- ✓ Rady Gminy w Chybiu.

Odpowiedzialnym za jego realizację będzie Wójt Gminy Chybie.

System wdrażania Planu Odnowy Miejscowości Chybie realizowany będzie w oparciu o system wdrażania pomocy strukturalnej Unii Europejskiej.

Poszczególne projekty będą wdrażane zgodnie z zasadami wydatkowania środków według źródeł ich pochodzenia, bowiem korzystanie ze środków własnych, jak i środków unijnych wymusza konieczność sprostania wielu wymogom formalnym.

Przyjęty Plan Odnowy Miejscowości jest dokumentem, który może ulegać zmianom. Oznacza to, że może zostać zaktualizowany i dostosowany w zależności od istotnych uwarunkowań rozwoju oraz oceny skuteczności dokonywanej w trakcie ewaluacji.

W celu sprawnego wdrażania Planu Odnowy Miejscowości zostanie powołany Zespół odpowiedzialny za zarządzanie i koordynację Planem oraz wdrażanie poszczególnych zadań inwestycyjnych, zwany dalej Zespołem Zarządzającym i Koordynującym Plan.

W skład Zespołu Zarządzającego i Koordynującego Plan wejdą:

- ⇒ Wójt Gminy Chybie,
- ⇒ Sekretarz Gminy Chybie,
- ⇒ Sołtys Sołectwa Chybie,
- ⇒ Pracownik Referatu Rozwoju Gospodarczego - inwestycje, środki UE.

Zakres zadań Zespołu obejmuje w szczególności:

- ✓ zapewnienie przygotowania i wdrożenia planu działań w zakresie informacji i promocji Planu,
- ✓ przygotowanie rocznych raportów na temat wdrażania Planu, zbieranie informacji do rocznego raportu o nieprawidłowościach,
- ✓ zapewnienie informowania o współfinansowaniu przez UE realizowanych projektów,
- ✓ opracowanie i składanie wniosków o finansowanie zewnętrzne,

- ✓ dokonanie oceny po zakończeniu realizacji Planu.

Do realizacji swoich obowiązków Zespół może tworzyć grupy robocze, korzystać z opinii niezależnych ekspertów lub usług innych instytucji.

Public Relations, którego zadaniem jest upowszechnianie zamierzeń Planu Odnowy Miejscowości Chybie wśród przyszłych beneficjentów, wykonawców i decydentów, opierać się będzie o trzy formy komunikacji:

- Internet,
- prasa lokalna i centralna,
- promocja i reklama bezpośrednia,

Internet będzie głównym dostawcą informacji o Planie Odnowy Miejscowości Chybie. W witrynie internetowej Gminy Chybie zostanie utworzona podstrona poświęcona Planowi Odnowy Miejscowości Chybie z zamieszczonym dokumentem w plikach pdf.

Internet służyć będzie również komunikacji pomiędzy bezpośrednio odpowiedzialnym za wdrażanie Planu Odnowy Miejscowości Chybie (Gmina Chybie), a zainteresowanymi podmiotami samorządowymi, biznesowymi i organizacjami pozarządowymi.

Prasa lokalna i centralna służyć będzie jedynie upowszechnianiu informacji w różnych kręgach potencjalnych beneficjentów i wykonawców Planu Odnowy Miejscowości Chybie o istnieniu takiego dokumentu i sposobie jego monitorowania i wdrażania, kierując do źródła informacji, jakim będzie Internet.

Promocja i reklama bezpośrednia będzie skierowana do wybranych, potencjalnych wykonawców, inwestorów zidentyfikowanych na podstawie analizy przedsięwzięć inwestycyjnych zawartych w Planie Odnowy Miejscowości Chybie.

Powyższa promocja i reklama polegać będzie na bezpośrednim zapraszaniu do negocjacji wybranych podmiotów, mogących być partnerami w realizacji poszczególnych zamierzeń Planu Odnowy Miejscowości.

Spis tabel

Tabela 1. Powierzchnia terenu Gminy Chybie z podziałem na sołectwa.	7
Tabela 2. Liczba mieszkańców Gminy Chybie w podziale na poszczególne sołectwa (stan na dzień 31 grudnia 2007 r.).	13
Tabela 3. Liczba urodzeń i zgonów w sołectwie Chybie w latach 2003-2007.	14
Tabela 4. Planowane działania ze wskazaniem kolejności realizacji.	29
Tabela 5. Harmonogram realizacji planowanych działań.	37

Spis wykresów

Wykres 1. Procentowy rozkład powierzchni Gminy Chybie z podziałem na sołectwa..	7
Wykres 2. Procentowy rozkład liczby mieszkańców Gminy Chybie z podziałem na sołectwa.	13
Wykres 3. Liczba ludności sołectwa Chybie w latach 2003-2007.....	14

Spis rysunków

Rysunek 1. Położenie Chybia na terenie województwa śląskiego.....	5
Rysunek 2. Położenie Gminy Chybie na terenie powiatu cieszyńskiego.	6
Rysunek 3. Struktura administracyjna Gminy Chybie.....	6
Rysunek 4. Placówki oświatowe na terenie sołectwa Chybie.....	16